

# Jak sfinansować adaptację? Źródła wsparcia i zamówienia na opracowanie Miejskiego Planu Adaptacji

# Zespół



Patrycja Gałązka

Specjalista w Zakładzie Adaptacji do Zmian Klimatu, IOŚ-PIB



Olga Hańcz

Specjalista w Zakładzie Adaptacji do Zmian Klimatu, IOŚ-PIB

Koordinator Zadania 8 Projektu Klimada 3.0



Anna Siwek

Kierownik Wydziału Finansowania Krajowego i Zagranicznego w Departamencie Adaptacji do Zmian Klimatu NFOŚiGW



Ewelina Siwec

Główny specjalista w Zakładzie Adaptacji do Zmian Klimatu, IOŚ-PIB

Kierownik Projektu Klimada 3.0

# Program szkolenia



**10:00-10:10** Otwarcie spotkania, *Olga Hańcz*

**10:10-11:30** Finansowanie adaptacji do zmian klimatu, *Anna Siwek, Ewelina Siwiec*

**11:30-11:50** Dyskusja, pytania do eksperta

**11:50-12:00** Przerwa

**12:00-12:30** Zamówienia na opracowanie Miejskiego Planu Adaptacji do zmian klimatu,  
*Patrycja Gałązka*

**12:30-12:40** Test wiedzy

**12:40-13:00** Dyskusja, pytania do eksperta

**13:00** Zakończenie spotkania

# Finansowanie adaptacji do zmian klimatu

Anna Siwek, NFOŚiGW

Ewelina Siwiec, Zakład Adaptacji do Zmian Klimatu, IOŚ-PIB

## Polska Wschodnia



Typ projektu: 2.2.1 Przedsięwzięcia infrastrukturalne z zakresu zielonej oraz zielono-niebieskiej infrastruktury w miastach, oraz zarządzanie wodami opadowymi i roztopowymi:

Nabór od 15.12.2025 r. do 15.04.2026 r.

Typ projektu: 2.2.2 Opracowanie/aktualizacja MPA:

Nabór od 16.02.2026 r. do 16.04.2026 r.

## Działanie FEPW.02.02 Adaptacja do zmian klimatu

### Beneficjenci:

miasta średnie tracące funkcje społeczno-gospodarcze oraz inne miasta subregionalne z podregionów z najwyższą kumulacją gmin zmarginalizowanych – w obu przypadkach z przedziału 20-100 tys. mieszkańców oraz miejscowości o statusie uzdrowiska – z makroregionu Polski Wschodniej

Forma wsparcia: dotacja do 85% wydatków kwalifikowanych

## **Działanie FENX.02.04 Adaptacja do zmian klimatu, zapobieganie klęskom i katastrofom**

**TYP projektu: Wsparcie zrównoważonych systemów gospodarowania wodami opadowymi z udziałem zieleni/zielono-niebieskiej infrastruktury/rozwiązań opartych na przyrodzie**

**Nabór od 30.09.2025 r. do 30.04.2026 r.**

## Działanie FENX.02.04 Adaptacja do zmian klimatu, zapobieganie klęskom i katastrofom

### Beneficjenci:

miasta średnie, powyżej 20 tys. mieszkańców oraz stolice powiatów z przedziału 15-20 tys. mieszkańców, z wyłączeniem miast finansowanych w ramach FEPW 2021-2027, Min. Infrastruktury, PGW Wody Polskie, PGL Lasy Państwowe, urzędy morskie, GIOŚ, WIOŚ, KG PSP, IMGW, IOŚ, PIG, parki narodowe

Forma wsparcia: dotacja do 79,71% wydatków kwalifikowanych

# Pytania - kontakt

Pytania dotyczące przygotowania wniosków o dofinansowanie w ramach naboru (przed złożeniem wniosku o dofinansowanie) lub procedury wyboru projektów, można przesyłać za pośrednictwem formularza kontaktowego dostępnego na stronie internetowej IW:

- ❑ mail: [adaptacja-fepw@nfosigw.gov.pl](mailto:adaptacja-fepw@nfosigw.gov.pl)
- ❑ mail: [adaptacja-fenx@nfosigw.gov.pl](mailto:adaptacja-fenx@nfosigw.gov.pl)

Odpowiedzi udzielane są indywidualnie drogą elektroniczną. W przypadku gdy liczba pytań jest znacząca, w zakładce „FAQ” zamieszczane są odpowiedzi na kluczowe lub powtarzające się pytania.

- ❑ FAQ - Narodowy Fundusz Ochrony Środowiska i Gospodarki Wodnej - Portal Gov.pl ([www.gov.pl](http://www.gov.pl))

# Program priorytetowy: Adaptacja do zmian klimatu

## Obszary wsparcia:

- zwiększanie retencji w ekosystemach
- urządzenia wodne
- „zielono-niebieska” infrastruktura, systemy zagospodarowania wód opadowych (także obszary wiejskie)
- likwidacja powierzchni nieprzepuszczalnych
- zaopatrzenie ludności w wodę do picia (w tym: budowa i modernizacja ujęć wód i stacji uzdatniania wody oraz sieci wodociągowych)

## Beneficjenci:

- Jednostki samorządu terytorialnego, ich związki
- podmioty świadczące usługi publiczne w ramach zadań własnych jst
- Spółki handlowe

## Program priorytetowy: Adaptacja do zmian klimatu

**Intensywność dofinansowania** dla zwrotnych form finansowania:

- pożyczka do 100 % kosztów kwalifikowanych;
- oprocentowanie: WIBOR 3M, lecz nie mniej niż 2 % w skali roku;
- oprocentowanie pożyczek na współfinansowanie projektów FEnIKS/FEPW: WIBOR 3M-100 pkt. bazowych lecz nie mniej niż 2 % w skali roku;

**Program realizowany będzie w latach 2022 – 2029**, przy czym:

- zobowiązania podejmowane będą do 31.12.2028 r.
- środki wydatkowane będą do 31.12.2029 r.

# Środki regionalne

- ❑ Zarządy województw (urzędy marszałkowskie) działają jako Instytucje Zarządzające programami regionalnymi, co oznacza, że ogłaszają nabory wniosków, oceniają projekty i podpisują umowy o dofinansowanie.
- ❑ Każde województwo ma własny program (np. Fundusze Europejskie dla Mazowsza, Fundusze Europejskie dla Małopolski, Fundusze Europejskie dla Wielkopolski).
- ❑ Ministerstwo Funduszy i Polityki Regionalnej udostępnia ogólnopolską wyszukiwarkę, która pozwala znaleźć odpowiedni program regionalny.
- ❑ Regionalne urzędy marszałkowskie prowadzą punkty informacyjne funduszy europejskich, oferujące bezpłatne konsultacje.
- ❑ Najbardziej aktualne informacje o naborach znajdują się na dedykowanych portalach funduszowych poszczególnych województw (np. [funduszeue.lodzkie.pl](http://funduszeue.lodzkie.pl), [fundusze.malopolska.pl](http://fundusze.malopolska.pl), [funduszeuedlamazowsza.eu](http://funduszeuedlamazowsza.eu))

# Regulamin i Kryteria naboru: Kompletność i spójność

Kryterium 3: Kompletność i spójność informacji przedstawionych w dokumentacji projektowej – FEPW

Kryterium 5: Kompletność dokumentacji aplikacyjnej i spójność informacji zawartych we wniosku, załącznikach do wniosku – FENX

Studium Wykonalności SW:

- Spójne z WoD i pozostałymi załącznikami
- W WoD streszczenie informacji zawartych w SW
- Zakres studium wykonalności dla przedsięwzięć inwestycyjnych załącznikiem w naborze

# Regulamin i Kryteria naboru: Wskaźniki

## Kryterium 6: Poprawność wskaźników projektu– FEPW

Ocenić podlega, czy wartości docelowe wskaźników projektu zadeklarowane i uzasadnione we wniosku o dofinansowanie są obiektywnie weryfikowalne, uzasadnione, realne i adekwatne do założeń projektu oraz przyczyniają się do osiągnięcia wartości wskaźników w FEPW.

- ❑ Lista wymaganych wskaźników jest załącznikiem w ogłoszeniu o naborze (FEPW i FENX).
- ❑ Lista wskaźników kluczowych wraz z definicją dla FEPW i FENX:  
<https://www.ewaluacja.gov.pl/strony/monitorowanie/lista-wskaznikow-kluczowych/lista-wskaznikow-kluczowych-efrr/>

# Regulamin i Kryteria naboru: Analiza finansowa

Kryterium 7: Poprawność analizy finansowej i ekonomicznej – FEPW

Kryterium 12: Poprawność analizy finansowej i ekonomicznej - FENX

Ocenie podlega czy:

- analiza finansowa i ekonomiczna zostały przeprowadzone prawidłowo,
- zakres i plan finansowy projektu odzwierciedlają najkorzystniejszą relację między kwotą wsparcia, podejmowanymi działaniami i osiąganymi celami,
- wyliczenie poziomu dofinansowania przeprowadzono prawidłowo (zgodnie z zasadami dla danego typu projektu).

Ocena w oparciu o zgodność z *Wytycznymi w zakresie zagadnień związanych z przygotowaniem projektów inwestycyjnych na lata 2021-2027* (gdy mają zastosowanie) lub z *Załącznikiem III (Metodyka przeprowadzania analizy kosztów i korzyści)* do rozporządzenia wykonawczego Komisji (UE) nr 2015/207 z 20 stycznia 2015 r., rozporządzeniem delegowanym Komisji (UE) nr 480/2014 z dnia 3 marca 2014 r.

# Regulamin i Kryteria naboru: Trwałość projektu

Kryterium 8: Trwałość projektu – FEPW

Kryterium 11: Stabilność finansowa projektu - FENX

Ocenie podlega dla części finansowej projektu:

- czy deklarowane zasoby finansowe na realizację projektu są możliwe do zapewnienia i są wystarczające do sfinansowania kosztów projektu podczas jego realizacji, a następnie eksploatacji (ocena wstępna – niewymagająca weryfikacji w formie analizy finansowej);
- czy skumulowane przepływy pieniężne netto nie są ujemne w każdym roku analizy. Trwałość finansowa powinna zostać zbadana także w odniesieniu do wnioskodawcy/ operatora projektu. Wystąpienie skumulowanego ujemnego salda w rachunku przepływów pieniężnych nawet dla jednego roku w ramach okresu referencyjnego powoduje negatywną ocenę wniosku w tym aspekcie

Faza operacyjna: czy została zapewniona przez wnioskodawcę we wniosku o dofinansowanie trwałość zgodnie z zapisami art. 65 Rozporządzenia PE i Rady (UE) nr 2021/1060

# Regulamin i Kryteria naboru: DNSH

Kryterium 11: Zgodność z zasadą zrównoważonego rozwoju, w tym z zasadą „nie czyn poważnych szkód” (Do No Significant Harm)– FEPW

Kryterium 16: Zasada zrównoważonego rozwoju, w tym zasada „nie czyn poważnej szkody”- FENX

Ocenić podlega czy projekt spełnia ww. zasady przez zaplanowanie podczas realizacji właściwych rozwiązań stosownie do specyfiki projektu.

Zgodnie z ww. zasadami wsparcie może być udzielone jedynie takim projektom, które nie prowadzą do degradacji lub znacznego pogorszenia stanu środowiska naturalnego.

Projekt jest zgodny z ww. zasadami, w szczególności jeśli wnioskodawca dołoży starań, aby:

- uwzględnić wymogi ochrony środowiska i efektywnego gospodarowania zasobami;
- budować niezawodną, zrównoważoną, trwałą i stabilną infrastrukturę dobrej jakości (w rozumieniu celu 9 Agendy na rzecz zrównoważonego rozwoju 2030 (ONZ));
- wdrożyć zintegrowane zarządzanie zasobami wodnymi (w rozumieniu celu 6 Agendy na rzecz zrównoważonego rozwoju 2030 (ONZ));
- zachować i rozwijać zieloną infrastrukturę, zwłaszcza drzewa, w całym cyklu projektowym, m.in. przez stosowanie standardów ochrony zieleni (w tym właściwą organizację prac budowlanych): <https://www.gov.pl/web/nfosigw/standardy-ochrony-drzew> oraz <http://drzewa.org.pl/standardy/>);
- stosować praktyki w zakresie zielonych zamówień publicznych, zgodnie z polityką i priorytetami krajowymi.

# Regulamin i Kryteria naboru: DNSH

Kryterium 16: Identyfikacja stanu istniejącego - FEPW

Kryterium 16: Zasada zrównoważonego rozwoju, w tym zasada „nie czyn poważnej szkody” - FENX

Ocenić podlega czy projekt spełnia ww. zasady przez zaplanowanie podczas realizacji właściwych rozwiązań stosownie do specyfiki projektu.

Zgodnie z ww. zasadami wsparcie może być udzielone jedynie takim projektom, które nie prowadzą do degradacji lub znacznego pogorszenia stanu środowiska naturalnego.

Projekt jest zgodny z ww. zasadami, w szczególności jeśli wnioskodawca dołoży starań, aby:

- uwzględnić wymogi ochrony środowiska i efektywnego gospodarowania zasobami;
- budować niezawodną, zrównoważoną, trwałą i stabilną infrastrukturę dobrej jakości (w rozumieniu celu 9 Agendy na rzecz zrównoważonego rozwoju 2030 (ONZ));
- wdrożyć zintegrowane zarządzanie zasobami wodnymi (w rozumieniu celu 6 Agendy na rzecz zrównoważonego rozwoju 2030 (ONZ));
- zachować i rozwijać zieloną infrastrukturę, zwłaszcza drzewa, w całym cyklu projektowym, m.in. przez stosowanie standardów ochrony zieleni (w tym właściwą organizację prac budowlanych): <https://www.gov.pl/web/nfosigw/standardy-ochrony-drzew> oraz <http://drzewa.org.pl/standardy/>);
- stosować praktyki w zakresie zielonych zamówień publicznych, zgodnie z polityką i priorytetami krajowymi.

# Regulamin i Kryteria naboru: Bilans wód opadowych

Kryterium 24: Bilans wód opadowych- FEPW

Kryterium 3: Wykorzystanie danych do bilansu wód opadowych - FENX

Ocenić podlega wykorzystanie do sporządzenia rzetelnego bilansu wód opadowych na terenie zlewni miejskich:

- danych z kampanii pomiarowej dotyczących opadów deszczu i poziomów wypełnienia (przepływu) kanałów otwartych, zamkniętych i odbiorników wód opadowych;
- ortofotomapy i numerycznego modelu terenu;
- map glebowych oraz/lub innych danych dotyczących przepuszczalności terenów zlewni i powierzchni przepuszczalnych);
- skaningu laserowego powierzchni przepuszczalnych lub metod równoważnych oceny przepuszczalności terenu;
- modelowania opadowego oraz hydrodynamicznego z/bez symulacji zmian klimatu, uwzględniającego zmiany klimatu zgodnie ze scenariuszem 4,5 st. C oraz 8 st. C;
- wyników numerycznych (w tym komputerowych) modeli opadowych oraz hydrodynamicznych, umożliwiających zidentyfikowanie obszarów zagrożonych podtopieniami i bezodpływowych.

Powyższe dane są niezbędne do jednoznacznej identyfikacji zlewni oraz określenia przepuszczalności terenów zlewni, a w efekcie właściwego określenia bilansu wód opadowych oraz terenów narażonych na lokalne podtopienia i zalania.

## Regulamin i Kryteria naboru: wzrost terenów zielonych

Kryterium 20: Procentowy wzrost udziału terenów zielonych spełniających funkcje ekologiczne na obszarze projektu - FEPW

Ocenie podlega procentowy wzrost udziału terenów zielonych, spełniających funkcje ekologiczne na obszarze projektu, przy czym niedopuszczalne jest finansowanie w ramach projektu działań przyczyniających się do rozwoju, wzrostu lub utrzymania gatunków inwazyjnych oraz wprowadzania do środowiska gatunków obcych i inwazyjnych.

Ocena na podstawie informacji zawartych we wniosku o dofinansowanie.

- 0 pkt. - udział powierzchni projektowanych terenów zielonych spełniających funkcje ekologiczne na obszarze projektu w całkowitej powierzchni obszaru objętego projektem wynosi < 5% - 0 pkt.;
- 1 pkt – w przedziale 5-29%;
- 2 pkt. –w przedziale 30-49%;
- 3 pkt. –w przedziale 50-100%

## Regulamin i Kryteria naboru: wzrost terenów zielonych

Kryterium 10: Gatunki obce. Projekt nie może obejmować wprowadzenia inwazyjnych gatunków obcych.- FENX

Kryterium 11: Minimalny wzrost powierzchni nowoutworzonej lub zmodernizowanej zieleni. Projekt obejmuje zwiększenie powierzchni terenów zieleni, liczone łącznie jako suma powierzchni zmodernizowanych lub utworzonych w ramach projektu terenów zieleni i powierzchni zbiorników wodnych z roślinnością (przybrzeżną lub wodną) - FENX

Ocenie podlega, czy wnioskodawca zapewnia:

- min. 2 ha w przypadku miast powyżej 100 tys. mieszkańców, przy czym co najmniej 0,3 ha powinno być powierzchnią nowoutworzoną;
- min. 1 ha w przypadku pozostałych JST. przy czym co najmniej 0,15 ha powinno być powierzchnią nowoutworzoną.

Przyrost liczony jako suma nowo utworzonej i zmodernizowanej powierzchni zieleni, w tym także zazielenionych zbiorników wodnych (zieleni w toni lub na brzegach). Zazielenione zbiorniki wodne to zbiorniki, które zawierają:

- roślinność wodną (zanurzoną lub pływającą), lub
- roślinność przybrzeżną, trwale lub okresowo związaną z reżimem wodnym zbiornika, zaprojektowaną jako element retencyjny, fitoremediacyjny lub krajobrazowy, i zintegrowaną funkcjonalnie ze zbiornikiem.

# Regulamin i Kryteria naboru: Limity

Dopuszczalne jest sfinansowanie następujących elementów dodatkowych:

- ciągi pieszo-rowerowe, stojaki na rowery,
- ścieżki, ławeczki, kosze na śmieci,
- infrastruktura oświetleniowa,
- toalety publiczne,
- obiekty małej architektury,
- niewielkie działania rekultywacyjne i remediacyjne terenu znajdującego się w granicach projektu zieleni lub zielono-niebieskiej i niebieskiej infrastruktury.

Wskazany katalog potencjalnych inwestycji nie ma charakteru zamkniętego.

Wartość ww. elementów nie może wynieść:

- więcej niż 15 % kosztów kwalifikowanych projektu - dla FEPW;
- więcej niż 20 % kosztów kwalifikowalnych projektu. W przypadku, gdy konieczność wykonania dodatkowych elementów wynika z zaleceń konserwatora zabytków wartość tych elementów nie może przekroczyć 25% kosztów kwalifikowalnych projektu – dla FENX.

# Trudności: Pozwolenie wodnoprawne

Zakres rzeczowy projektu: Adaptacja jeziora na zbiornik retencyjny w tym m.in: przepompowanie wody, zabezpieczenie osadów dennych, profilowanie brzegów, budowa urządzeń spiętrzających na kanale łączącym jeziora, powrotne wpompowanie wody.

Realizacja: żółty FIDIC – brak PFU, a więc kompletnej dokumentacji analitycznej, technicznej i wykonawczej

Deklaracja właściwego organu odpowiedzialnego za gospodarkę wodną:

## Trudności: Pozwolenie wodnoprawne

Po przeanalizowaniu przedłożonego materiału stwierdzono, że działania polegające na przeprowadzeniu prac w jeziorze z zastosowaniem membrany mającej na celu eliminację negatywnego wpływu nagromadzonych substancji w warstwie dennej jeziora i kształtowanie misy jeziora poprzez wykonanie pokrycia membrany warstwą mineralną kwalifikują się do działań wymagających uzyskania oceny wodnoprawnej na podstawie § 1 ust. 2 pkt 4 Rozporządzenia Ministra Gospodarki Morskiej i Żeglugi Śródlądowej z dnia 27 sierpnia 2019 r. w sprawie rodzajów inwestycji i działań, które wymagają uzyskania oceny wodnoprawnej (Dz. U. z 2019r. poz. 1752) tj. *rekultywacja wód powierzchniowych lub wód podziemnych – rekultywacja wód powierzchniowych lub wód podziemnych dokonywana w celu poprawy stanu jednolitych części wód w sposób przywracający pierwotne cechy hydrobiologiczne, gospodarcze lub rekreacyjne tych wód.*

# Trudności: Pozwolenie wodnoprawne

Wnioskodawca argumentuje zgodność projektu z kryteriami:

- ❑ Przygotowanie PFU w tym wymaganych dokumentów, pozwoleń, decyzji jest kwalifikowanym zakresem projektu co wpływa na mniejszą liczbę punktów za kryterium Przygotowanie projektu do realizacji
- ❑ Opisany zakres zgodnie z ustaleniami z RZGW nie wymaga oceny wodnoprawnej. Jest to plan koncepcyjny i jeśli na etapie projektowania znajdą odstępstwa od koncepcji i ingerencja w kształt misy jeziora będzie wymagała uzyskania oceny wodnoprawnej, taki wniosek zostanie złożony z kompletną dokumentacją techniczną (podkreślam będącą kosztem kwalifikowanym projektu)
- ❑ Zapis w Deklaracji właściwego organu odpowiedzialnego za gospodarkę wodną dotyczący pozwolenia wodnoprawnego ma charakter asekuracyjny
- ❑ W związku z powyższym uzyskanie oceny wodnoprawnej na tym etapie jest niemożliwe ze względów formalno-prawnych

Projekt odrzucony z kryterium kompletności i spójności.

# Trudności: Pozwolenie wodnoprawne

Organ odwoławczy przychyliła się do argumentacji IW.

„Ocena spełnienia kryterium nr 3 – „Kompletność i spójność informacji przedstawionych w dokumentacji projektowej” została przeprowadzona zgodnie z Regulaminem wyboru projektów i Instrukcją wypełniania Wniosku o dofinansowanie.

(...) Regulamin wyboru projektów wymaga przedłożenia pełnej dokumentacji na etapie składania wniosku, a Deklaracja wodna wyraźnie wskazuje na konieczność uzyskania oceny wodnoprawnej. Brak przedstawienia tej oceny spowodował negatywną ocenę projektu. Instrukcja do załącznika nr 4 do WoD oraz przepisy Prawa wodnego (art. 425 ust. 1) jednoznacznie wskazują na konieczność uzyskania oceny wodnoprawnej przed realizacją działań mogących wpływać na stan wód.

Analizując powyższą sprawę należy mieć na względzie, że zgodnie z art. 425 ust. 1 ustawy Prawo wodne, ocena wodnoprawna jest niezbędna dla zamierzeń obejmujących zmiany charakterystyki fizycznej części wód powierzchniowych lub zmiany poziomu części wód podziemnych, które mogą wpływać na stan jednolitej części wód. (...) Bez przedmiotowej oceny nie można potwierdzić, czy planowane działania nie wpływają negatywnie na możliwość osiągnięcia celów środowiskowych. Jednocześnie, brak oceny wodnoprawnej (...) powoduje, że w dokumentacji projektowej brakuje wyjaśnienia w Załączniku nr 4 do WoD odnoszącego się do uzyskanej oceny wodnoprawnej, co czyni wniosek niekompletnym, a w związku z tym nie spełnia on kryterium nr 3 pn. Kompletność i spójność informacji przedstawionych w dokumentacji projektowej.

# Trudności: Zmiana zagospodarowania terenów zielonych

Uzasadnienie:

Inwestycja polegająca na zmianie i unowocześnieniu sposobu zagospodarowania terenów zielonych zakłada przekształcenie istniejących powierzchni, obecnie porośniętych głównie trawą, w przestrzenie o charakterze „zielonych dachów”. Działanie to ma na celu zwiększenie retencji wód opadowych oraz spowolnienie ich odpływu, co jest istotnym elementem adaptacji do zmian klimatu oraz sposobem na ograniczenie skutków miejskiej wyspy ciepła i lokalnych podtopień. W ramach inwestycji planuje się wykonanie szczelnej, specjalistycznej nawierzchni z systemem nasadzeń typowych dla technologii „zielonych dachów”, które nie tylko poprawiają estetykę przestrzeni, ale również pełnią funkcję użytkową — zatrzymują i stopniowo oddają wodę opadową, poprawiając mikroklimat i zmniejszając zapylenie. Kluczowym elementem projektu jest również budowa zbiornika retencyjnego w najniższym punkcie terenu. Zbiornik ten pozwoli na gromadzenie nadmiaru wód opadowych spływających z nawierzchni, a następnie ich wykorzystanie do podlewania roślinności, co zmniejszy zapotrzebowanie na wodę z sieci wodociągowej i przyczyni się do bardziej zrównoważonego gospodarowania zasobami wodnymi.

## Trudności: Zmiana zagospodarowania terenów zielonych

Planowane działania zakładają budowę infrastruktury technicznej dotyczącej zielonych dachów w miejsce terenu zielonego. **Takie działania mogą być sprzeczne z celem działania i analizowanego typu projektów**, w którym zależy nam na naturalizacji, rewitalizacji oraz stosowaniu metod naturalnych przed technicznymi w zakresie gospodarowania wodami opadowymi oraz przywracaniu różnorodności biologicznej, w tym retencji w gruncie i infiltracji wód opadowych.

# Dobre praktyki

W analizie wpływu na środowisko można wykorzystać:

Poradnik weryfikacji inwestycji pod względem wpływu na klimat i adaptacji do zmian klimatu w okresie programowania UE 2021-2027 (link: <https://www.gov.pl/web/klimat/poradnik-weryfikacji-inwestycji-pod-wzgle-dem-wplywu-na-klimat-i-adaptacji-do-zmian-klimatu-w-okresie-programowania-ue-2021-2028>)

Podręcznik Zmiany klimatu i adaptacja do zmian klimatu w ocenach-oddziaływania na środowisko [https://klimada2.ios.gov.pl/wp-content/uploads/2022/12/IOS-PIB\\_Zmiany-klimatu-i-adaptacja-do-zmian-klimatu-w-ocenach-oddziaływania-na-srodowisko.-PODRECZNIK-1-skompresowany.pdf](https://klimada2.ios.gov.pl/wp-content/uploads/2022/12/IOS-PIB_Zmiany-klimatu-i-adaptacja-do-zmian-klimatu-w-ocenach-oddziaływania-na-srodowisko.-PODRECZNIK-1-skompresowany.pdf))

Wytyczne techniczne KE (<https://eur-lex.europa.eu/legal-content/PL/TXT/HTML/?uri=OJ:C:2021:373:FULL&from=EN>)

# Dobre praktyki

W przygotowaniu/aktualizacji Miejskiego Planu Adaptacji zaleca się skorzystać z:

Podręcznika Adaptacji do zmian klimatu:

<https://klimada2.ios.gov.pl/podrecznik-adaptacji-do-zmian-klimatu-dla-miast/>

Miejski Plan Adaptacji a zamówienia publiczne. Poradnik dla samorządów:

[https://www.fepw.gov.pl/media/157176/One\\_pager\\_poradnik\\_A4\\_PDF\\_ver2.pdf](https://www.fepw.gov.pl/media/157176/One_pager_poradnik_A4_PDF_ver2.pdf)

# Dobre praktyki

## Miejski Plan Adaptacji

MPA podlega wymogowi przeprowadzenia strategicznej oceny oddziaływania na środowisko (SOOŚ), zgodnie z Ustawą z dnia 3 października 2008 r. o udostępnianiu informacji o środowisku i jego ochronie, udziale społeczeństwa w ochronie środowiska oraz o ocenach oddziaływania na środowisko (dalej Ustawa OOŚ). Odstąpienie od przeprowadzenia SOOŚ jest możliwe, gdy MPA nie zawiera działań mogących znacząco oddziaływać na środowisko lub nie wyznacza ram dla późniejszej realizacji przedsięwzięć mogących znacząco oddziaływać na środowisko, lub realizacja postanowień tego dokumentu nie spowoduje znaczącego oddziaływania na środowisko.

Wysokiej jakości MPA, uwzględniający rekomendacje oraz zalecenia wskazane w Podręczniku, jest dokumentem, dla którego strategiczna ocena oddziaływania na środowisko powinna zostać przeprowadzona. W zdecydowanej większości przypadków MPA warunki odstąpienia od przeprowadzenia SOOŚ nie będą spełnione.

## Dziękuję za uwagę

Anna Siwek, NFOŚiGW

Ewelina Siwiec, Zakład Adaptacji do Zmian Klimatu, IOŚ-PIB

# Zamówienia na opracowanie Miejskiego Planu Adaptacji do zmian klimatu

Patrycja Gałązka, Zakład Adaptacji do Zmian Klimatu, IOŚ-PIB

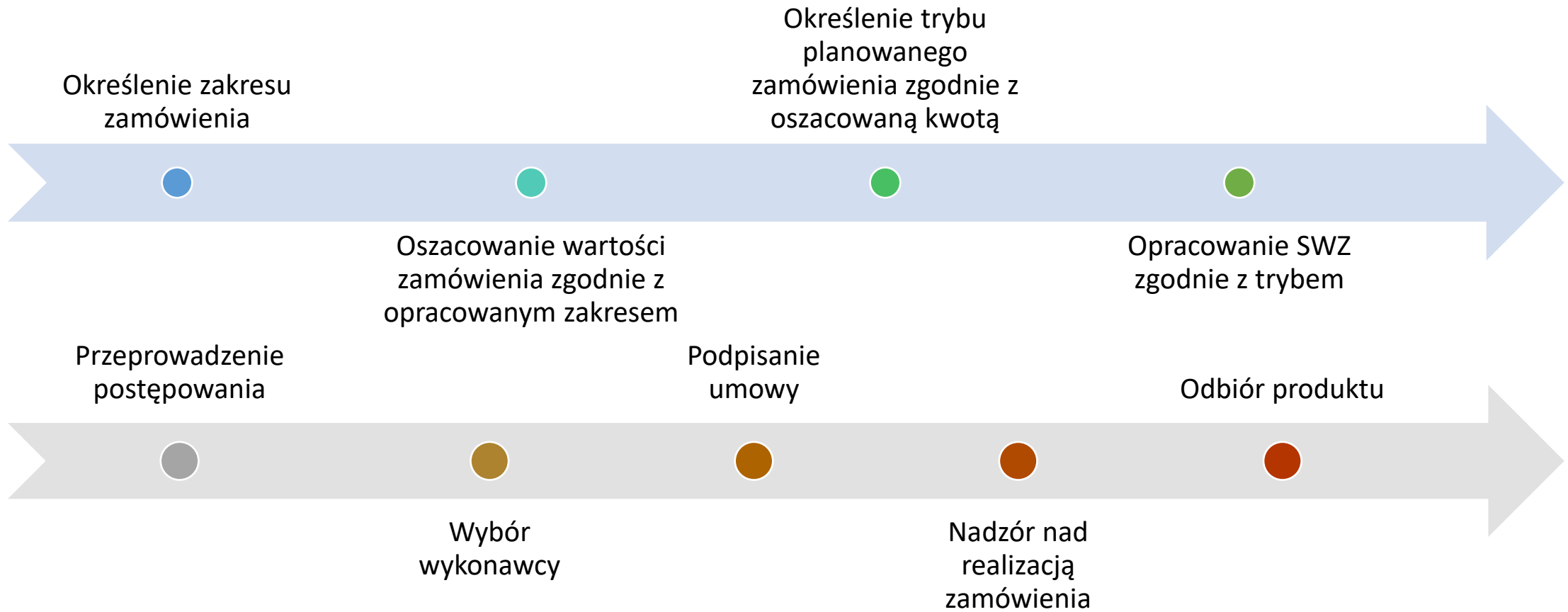
# Poradnik dla JST

Poradnik stanowi praktyczne narzędzie dla samorządów, które krok po kroku przeprowadzi przez proces udzielania zamówień publicznych w ramach opracowania MPA. Skierowany jest przede wszystkim do osób, którzy **opracowują wkłady merytoryczne do postępowań dotyczących MPA**, wspierając działaczy zamówień publicznych, jak również do specjalistów odpowiedzialnych za przeprowadzenie takich postępowań.



Spis treści	
Wprowadzenie .....	4
1. Wybrane uwarunkowania prawne z zakresu zamówień publicznych w kontekście Miejskich Planów Adaptacji .....	5
1.1. Przepisy prawa.....	5
1.2. Zasady zamówień publicznych.....	7
1.3. Progi i tryby zamówień publicznych w odniesieniu do JST .....	8
1.4. Publikacja ogłoszenia o zamówieniu publicznym .....	11
2. Dofinansowanie opracowania lub aktualizacji MPA .....	13
3. Szacowanie wartości zamówienia .....	17
4. Opis przedmiotu zamówienia .....	21
5. Warunki udziału w postępowaniu o udzielenie zamówienia polegającego na opracowaniu MPA 29 .....	29
6. Przykładowe kryteria oceny ofert.....	35
7. Zamówienia poniżej 130 tys. zł netto .....	40
8. Projektowane postanowienia umowy .....	42
8. Kluczowe elementy Specyfikacji Warunków Zamówienia .....	56
9. Wykorzystane materiały .....	61

# Etapy zamówienia na opracowanie MPA



# Opis przedmiotu zamówienia na MPA

Co jest przedmiotem zamówienia?

Jaki jest zakres zamówienia?

W jaki sposób zamówienie powinno zostać zrealizowane?

Dodatkowe elementy niezbędne podczas realizacji zamówienia np. wynikające z programów o dofinansowanie.

Istotne warunki umowy, które są niezbędne dla zamawiającego.

# Szacowanie wartości zamówienia

Istotne jest zachowanie prawidłowej kolejności w relacji pomiędzy przygotowaniem Opisu Przedmiotu Zamówienia oraz oszacowaniem jego wartości - nie jest właściwe, jeśli zamawiający najpierw określi wartość zamówienia, a dopiero po tym przygotuje szczegółowy OPZ.

Odpowiedź rynku – w wyniku zapytania zamawiającego o wycenę danego przedmiotu zamówienia – jest jedną z popularniejszych metod, które gwarantują pozyskanie najbardziej aktualnych wycen na dany produkt czy usługę.

Zgodnie z treścią art. 36 Pzp ustalenia wartości zamówienia (dla dostaw i usług) dokonuje się **nie wcześniej niż 3 miesiące** przed dniem wszczęcia postępowania o udzielenie zamówienia.

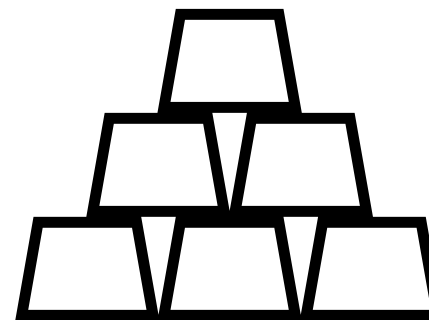
## Koszty opracowania MPA – wybrane przykłady

Lp.	Miasto	Liczba mieszkańców	Koszt (brutto)	Data opracowania
1	Krotoszyn	38059	97 908,00 zł	Obecnie
2	Pruszków	65886	97 785,00 zł	Obecnie
3	Świecie	24841	71 881,20 zł	2024
4	Augustów	28917	32 841,00 zł	2023
5	Siedlce	77813	118 473,60 zł	2026
6	Barlinek	12878	105 165,00 zł	Obecnie
7	Skarżysko-Kamienna	39292	44 280,00 zł	Obecnie

# Zmiany w ustawie Prawo zamówień publicznych (Pzp)

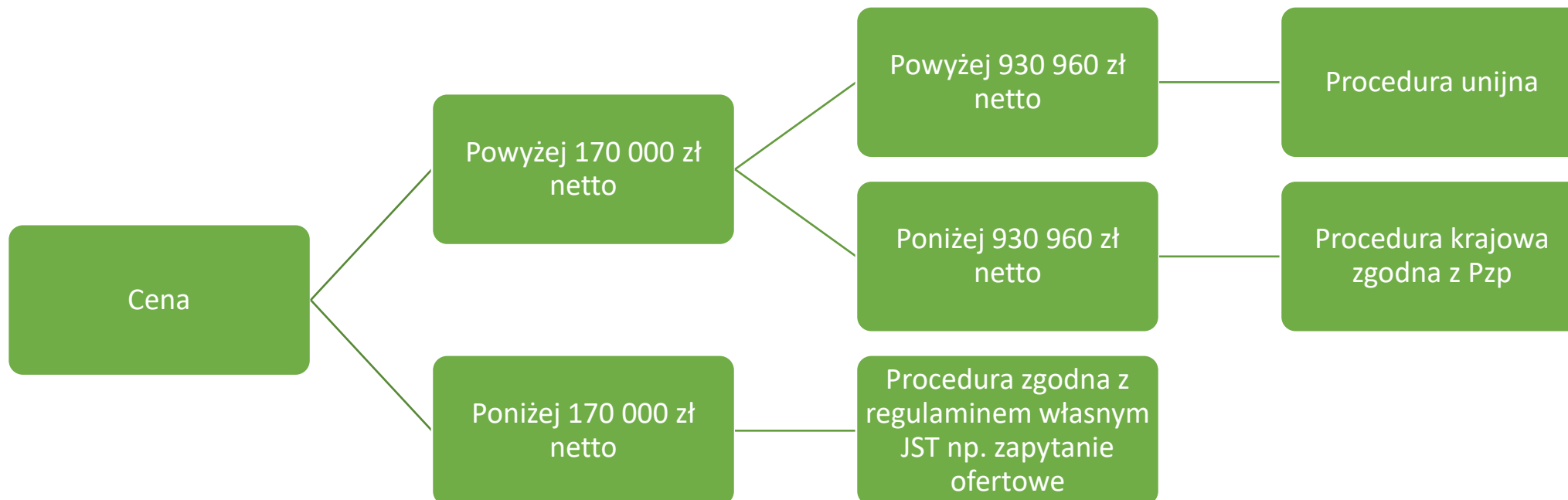
Od 1 stycznia 2026 r. próg stosowania zostaje podniesiony ze 130 000 zł do 170 000 zł.

Nowelizacja obowiązuje od 1 stycznia 2026 r.

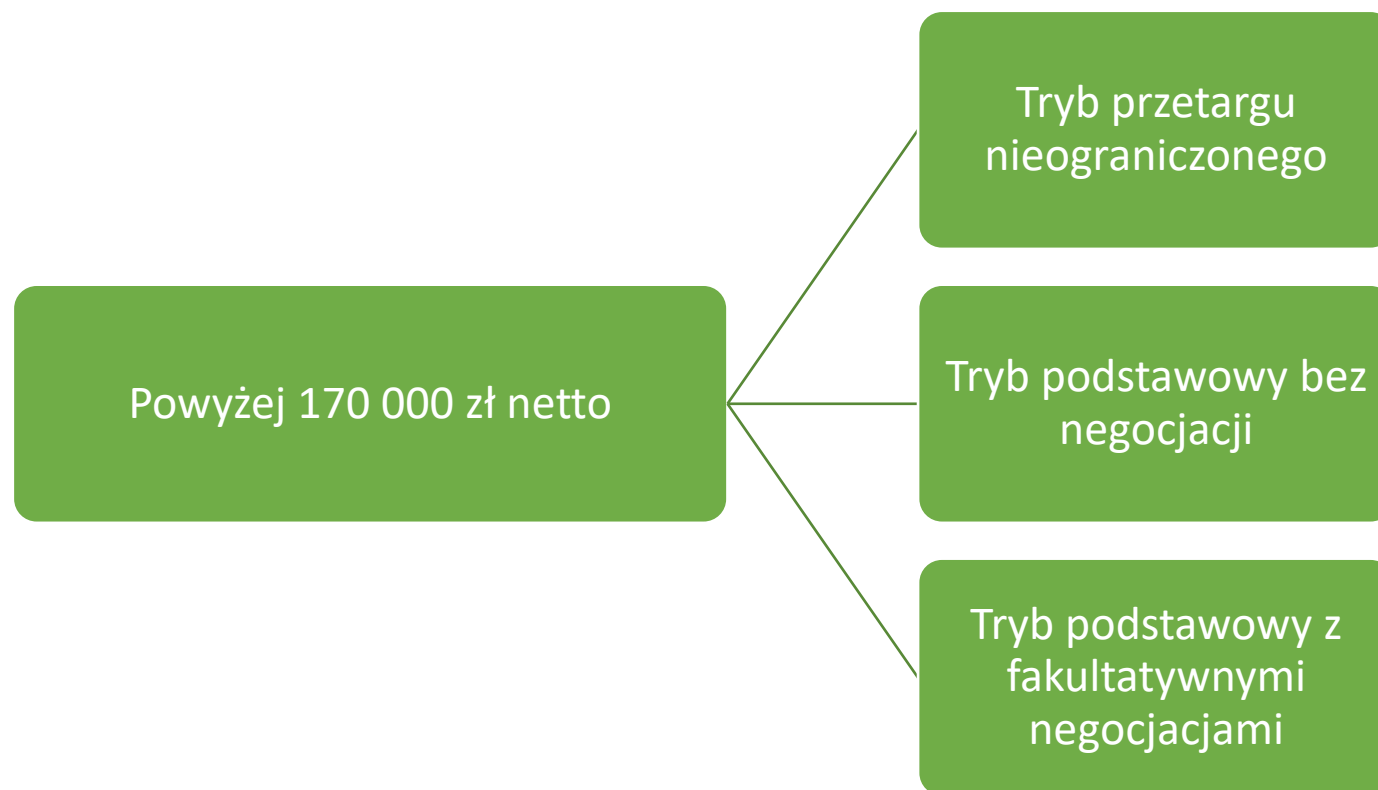


[Ustawa z dnia 25 lipca 2025 r. o zmianie ustawy – Prawo zamówień publicznych oraz niektórych innych ustaw](#)

# Progi zamówień publicznych w odniesieniu do MPA



# Tryby zamówień publicznych w odniesieniu do MPA



# Specyfikacja warunków zamówienia

Szablon Specyfikacji Warunków Zamówienia (SWZ) nie jest ściśle narzucony przez prawo, ale jego minimalna zawartość musi być zgodna z przepisami Pzp. Treść SWZ będzie się różnić w zależności od trybu postępowania a pewne szczegółowe informacje będą różne w zależności od zamawiającego, czyli miasta lub gminy, oraz platformy zakupowej, z której korzysta. Przystępując do przygotowania SWZ należy ustalić w jakim trybie będzie prowadzone postępowanie. Tryb będzie warunkował co powinno znaleźć się w przygotowywanej specyfikacji.



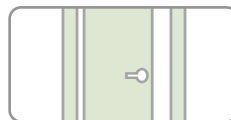
Ustawa określa, jakie elementy muszą być zawarte w SWZ, ale nie narzuca konkretnego szablonu. Zamawiający ma pewną swobodę w dostosowywaniu treści do swoich potrzeb.



W zależności od platformy, z której korzysta zamawiający (np. e-zamówienia), mogą być dostępne różne szablony lub wzory, które ułatwiają tworzenie SWZ. W takim przypadku zamawiający może korzystać z interaktywnych instrukcji i przykładów dostarczanych przez platformę.



Zamawiający może wprowadzać fakultatywne postanowienia do SWZ, które są dostosowane do specyfiki danego zamówienia oraz wytycznych platformy.



Zamawiający jest zobowiązany do zapewnienia bezpłatnego i nieograniczonego dostępu do SWZ na stronie internetowej prowadzonego postępowania.

# Postanowienia umowy

Projektowane postanowienia umowy w sprawie zamówienia publicznego, są obowiązkowym elementem dokumentów zamówienia publicznego.

Przepisy Kodeksu cywilnego wskazują na zasadę swobody zawierania i projektowania treści umów. Jednak zasada ta w przypadku Pzp staje się ograniczona, wskazując z jednej strony na obowiązkowe postanowienia, które muszą znaleźć się w każdej umowie a z drugiej na tzw. klauzule abuzywne, czyli postanowienia, które na gruncie Pzp są zakazane.

oniżej przedstawiono przykładowe zapisy dotyczące terminu wykonania zamówienia

## Propozycja 1:

1. Wykonawca przystąpi do realizacji Umowy niezwłocznie po jej zawarciu.
2. Wykonawca zobowiązuje się wykonać przedmiot umowy w terminie nie później niż do ..... miesięcy od podpisania umowy, w tym:
  - 1) Etap I zakończony opracowaniem Diagnozy, obejmuje również przeprowadzenie warsztatów i opracowanie raportu z warsztatów – do .... miesięcy od podpisania umowy;
  - 2) Etap II zakończony opracowaniem projektu MPA, uwzględniającego działania konsultacyjno-partycypacyjne i wyniki SODS; obejmuje również przeprowadzenie .... szkoleń, i ..... konkursów – do ..... miesięcy od dnia zakończenia i odebrania Etapu I
  - 3) Etap III wykonanie całości przedmiotu zamówienia – do ..... miesięcy od podpisania umowy.
3. Za zgodą Zamawiającego po uzyskaniu zgody Instytucji Wdrażającej terminy wskazane w ..... mogą ulec przedłużeniu.

## Propozycja 2:

1. Termin rozpoczęcia prac nad przedmiotem umowy rozpoczyna się w dniu zawarcia umowy.
2. Wyznacza się termin opracowania MPA w wersji ostatecznej (który zostanie przedłożony na posiedzenie Komisji Rady Miejskiej i podczas obrad sesji Rady Miejskiej w ..... z uwzględnieniem otrzymanych opinii i uzgodnień właściwych organów oraz uwag i wniosków będących wynikiem konsultacji społecznych) w terminie .... miesięcy od dnia zawarcia Umowy, w tym Wykonawca przedłoży Zamawiającemu:
  - 1) wstępny projekt dokumentu MPA – w terminie .... miesięcy od dnia zawarcia Umowy
  - 2) projekt Prognozy – do..... dni od daty uzgodnienia z właściwymi organami zakresu Prognozy
  - 3) projekt MPA wraz z podsumowaniem wymaganym przepisami (uwzględniający uzyskane opinie i uzgodnienia właściwych organów oraz uwag i wniosków będących wynikiem konsultacji społecznych) – do..... dni od daty otrzymania opinii i uzgodnień właściwych organów oraz uwag i wniosków będących wynikiem konsultacji społecznych (w formie opisanej w .....).
3. Odbiór końcowy przedmiotu umowy nastąpi na podstawie protokołu zdawczo – odbiorczego

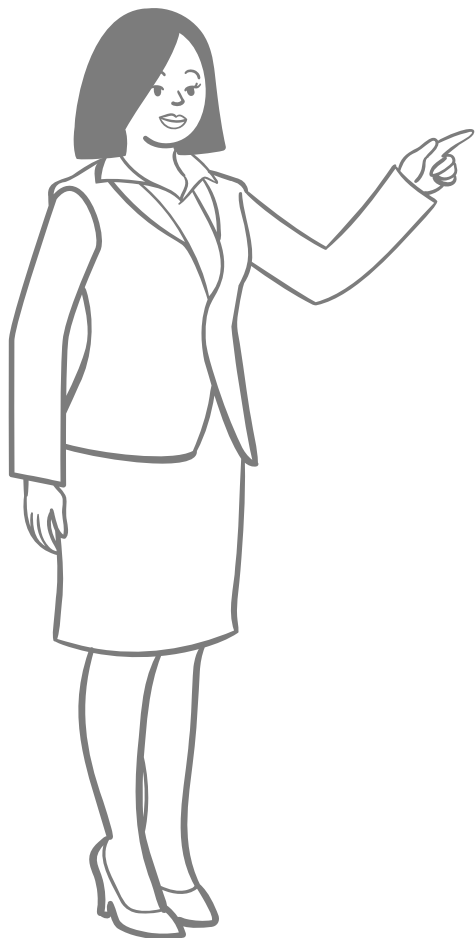
# Zasada konkurencyjności

Jeżeli szacunkowa wartość zamówienia przekracza 80 tys. zł netto zamawiający jest zobowiązany do stosowania zasady konkurencyjności. Należy zwrócić uwagę, że nawet jeżeli zamawiający oszacował wartość zamówienia na kwotę nieprzekraczającą 80 tys. zł netto, ale okaże się, że złożone oferty przekraczają ten budżet to mimo wszystko zamawiający musi zastosować zasadę konkurencyjności. Zgodnie z zasadą konkurencyjności zamówień udzielają zamawiający w rozumieniu Pzp w przypadku, gdy nie wchodzi w progi ustawowe, a wartość zamówienia przekracza wartość 80 tys. zł netto oraz pozostali zamawiający w odniesieniu do zamówień, których wartość przekracza 80 tys. zł netto.

## **Poniżej zostało przytoczonych kilka wybranych zasad którymi musisz się kierować:**

- ✓ Przedmiot zamówienia należy przedstawić w sposób jednoznaczny i kompletny, stosując precyzyjne oraz zrozumiałe określenia, które uwzględniają wszystkie wymagania oraz warunki mogące mieć wpływ na przygotowanie oferty.
- ✓ Należy pamiętać, że istotnym i koniecznym aspektem opisu przedmiotu zamówienia jest prawidłowy kod CPV,
- ✓ W OPZ należy uwzględnić zamówienia o identycznym podmiocie lub przedmiocie, planowanych na cały okres realizacji projektu.

# Gdzie opublikować ogłoszenie o zamówieniu publicznym?



**DZIENNIK URZĘDOWY UNII EUROPEJSKIEJ**  
(jeżeli jest to zamówienie w progach unijnych)



**BIULETYN ZAMÓWIEŃ PUBLICZNYCH**  
(jeżeli jest to zamówienie w progach krajowych)



**STRONA PROWADZONEGO POSTĘPOWANIA**



**BAZA KONKURENCYJNOŚCI**  
(jeżeli wartość zamówienia przekracza 80 tys. zł netto a  
zamówienie jest współfinansowane ze środków UE)

# Warunki udziału w postępowaniu na udzielenie zamówienia na opracowanie MPA

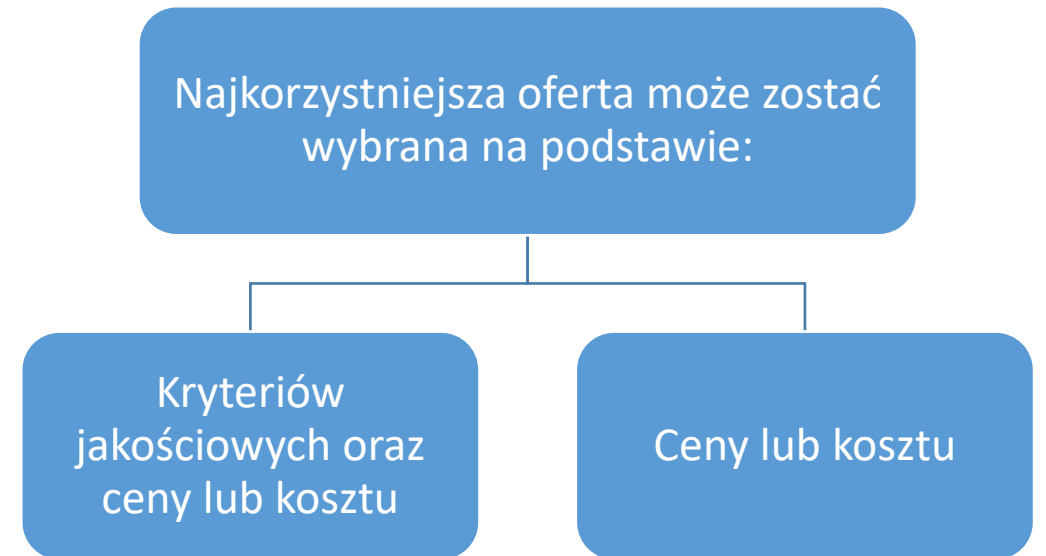
W procesie nabywania usług związanych z MPA **rekomenduje się stosowanie przede wszystkim warunków zdolności technicznej i zawodowej** przejawiającej się w wymaganiu określonego doświadczenia wykonawcy (firmy) oraz kompetencji, wykształcenia i doświadczenia kadry, która będzie realizować zamówienie.



# Kryteria oceny ofert

**Kryteria oceny ofert** to jasno określone i ustandaryzowane mechanizmy pozwalające na wyłonienie w postępowaniu o udzielenie zamówienia publicznego, oferty najkorzystniejszej a tym samym i wykonawcy, który taką ofertę złożył.

Zamawiający publiczni **nie mogą** stosować kryterium ceny jako jedyne kryterium oceny ofert albo jako kryterium o wadze przekraczającej 60%, chyba, że określą w opisie przedmiotu zamówienia wymagania jakościowe odnoszące się do co najmniej głównych elementów składających się na przedmiot zamówienia.



# Dziękuję za uwagę

Patrycja Gałązka, Zakład Adaptacji do Zmian Klimatu, IOŚ-PIB

## Dziękujemy

Patrycja Gałązka  
Olga Hałacz  
Anna Siwek  
Ewelina Siwiec

Zakład Adaptacji do Zmian Klimatu  
e-mail: [adaptacja@ios.edu.pl](mailto:adaptacja@ios.edu.pl)