



IOŚ-PIB

*Wykonanie planu zarządzania dla Obiektu
Światowego Dziedzictwa Puszcza Białowieska
(część polska) - Etap II*

Warsztaty dla interesariuszy

Białowieża, 20-21 stycznia 2025 r.



Projekt finansowany przez Narodowy Fundusz Ochrony Środowiska
i Gospodarki Wodnej

Wprowadzenie

Puszcza Białowieska jest Obiektem **wyjątkowym**:

- ❑ **Spośród 218** obiektów przyrodniczych wpisanych na Listę Światowego Dziedzictwa **około sto** to Dobra o **charakterze leśnym**.
- ❑ **Tylko 9** z nich znajduje się w Krainie Palearktycznej (obejmuje całą Europę, Wyspy Kanaryjskie, Azory, Maderę, Wyspy Zielonego Przylądka, Afrykę powyżej zwrotnika Raka, Półwysep Arabski poza pasem przybrzeżnym zaliczanym do krainy etiopskiej, Wyspy Japońskie, Azję Mniejszą i te regiony Azji, które leżą na północ od Himalajów).
- ❑ Jest jednym z **ostatnich istniejących i najlepiej zachowanych naturalnych kompleksów leśnych o charakterze pierwotnym** na niżu Europy.



Wprowadzenie

Puszcza Białowieska jest Obiektem **wyjątkowym**:

- ❑ Stanowi **unikatowy przykład ekologicznych i biologicznych** procesów typowych dla naturalnych lasów nizinnych strefy klimatu umiarkowanego, trwających od czasu ostatniego zlodowacenia.
- ❑ Jest ostatnim nizinnym obszarem Europy gdzie **największy lądowy ssak** naszego kontynentu przetrwał w naturze do początku XX w.
- ❑ Prawie każdego roku **odkrywane są nowe gatunki** grzybów i bezkręgowców.
- ❑



Cel warsztatów

Prezentacja i dyskusja na temat:

- ❑ Wpływu zapory granicznej na Obiekt Białowieża Forest;
- ❑ Obowiązujących zasad strefowania i postulatów zgłaszanych przez różne grupy interesariuszy



Uczestnicy:

- ❑ Ministerstwo Klimatu i Środowiska (DOP),
- ❑ Interesariusze, w tym przedstawiciele:
 - mieszkańców,
 - samorządów,
 - PGL LP,
 - lokalnych i ponadlokalnych organizacji pozarządowych,
 - Straży Granicznej,
 - PZŁ,
 - BPN,
 - środowiska naukowego;
- ❑ IBS PAN,
- ❑ Instytut Ochrony Środowiska – Państwowy Instytut Badawczy



Harmonogram realizacji projektu

- Intensywne prace mające na celu wprowadzenie niezbędnych korekt w projekcie *Planu zarządzania...*
 - Uwzględnienie zasadnych uwag i wniosków zgłoszonych podczas konsultacji społecznych w 2023 roku
 - Uwzględnienie uwag i zaleceń UNESCO (m.in. zawartych w *Raporcie z Misji z marca 2024 roku*)
 - Korekta *Planu ppoż.*
 - Analiza wpływu zapory granicznej na Obiekt
- Wypracowanie docelowej koncepcji strefowania Obiektu



Harmonogram realizacji projektu

- ❑ I-II kwartał 2025: dialog z UNESCO; dialog z interesariuszami; wypracowanie docelowej koncepcji strefowania
- ❑ II kwartał 2025 r.: rozpoczęcie konsultacji społecznych nowego projektu *Planu zarządzania...*
- ❑ III kwartał 2025: podsumowanie konsultacji społecznych, przekazanie projektu *Planu zarządzania...* do UNESCO
- ❑ IV kwartał 2025: wsparcie dla MKiŚ w zakresie niezbędnych wyjaśnień dla UNESCO





**Przedstawienie wniosków z ekspertyzy
nt. oddziaływania zapory granicznej na
Obiekt Światowego Dziedzictwa
Białowieża Forest (IBS PAN)**



Projekt finansowany przez Narodowy Fundusz Ochrony Środowiska
i Gospodarki Wodnej



IOŚ-PIB

**Koncepcje strefowania Obiektu
Białowieża Forest – nadrzędne zasady
i postulaty zgłaszane przez
interesariuszy**



Projekt finansowany przez Narodowy Fundusz Ochrony Środowiska
i Gospodarki Wodnej

Obowiązujące strefowanie Obiektu

Podział Obiektu na strefy odzwierciedla zakres dozwolonych działań prowadzących do utrzymania WUW. Są one uzależnione od specyfiki poszczególnych obszarów.

Został on zatwierdzony na etapie wpisu Obiektu na Listę Światowego Dziedzictwa.

- Strefa 1:
 - Strefa ochrony ścisłej
 - Część BPN
- Strefa 2
 - Strefa ochrony częściowej I
 - Część BPN nieobjęta strefą ścisłej ochrony
 - Wszystkie rezerваты przyrody



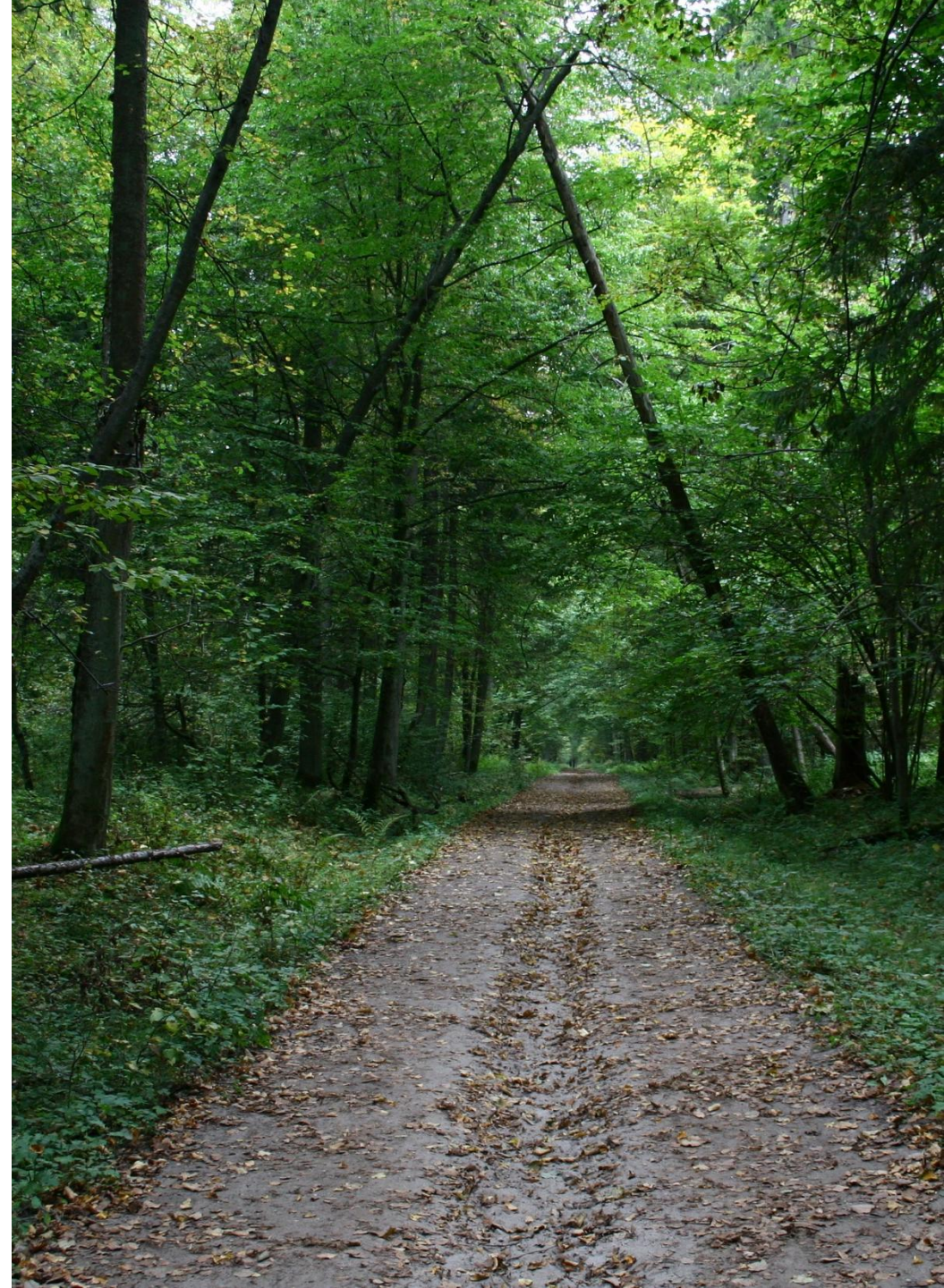
Obowiązujące strefowanie Obiektu








- Strefa 3
 - Strefa ochrony częściowej II
 - Ekosystemy leśne zarządzane przez administrację Lasów Państwowych, które wyłączone są z działań leśnych
 - Drzewostany ponad 100-letnie
 - Drzewostany pionierskie z dominującą brzozą i osiką (stanowiącą ponad 50% drzewostanu) starsze niż 60 lat
 - Strefy ochronne wybranych gatunków



Obowiązujące strefowanie Obiektu

- Strefa 4
 - Obszary wymagające ingerencji (aktywnej ochrony) w celu szybszego odtworzenia naturalnych siedlisk.
 - UNESCO rekomenduje podział na 3 podstrefy



Strefa	System ochrony	Zbieranie jagód i grzybów	Działania rekreacyjne	Pozyskiwanie drewna	Połowanie	Dostęp publiczny	Budowa dróg	Badania i edukacja
1	Strefa ochrony ścisłej						 Budowa  Utrzymanie	
2	Strefa ochrony częściowej I						 Budowa  Utrzymanie	
3	Strefa ochrony częściowej II						 Budowa  Utrzymanie	
4	Strefa czynnej ochrony różnorodności biologicznej i krajobrazu						 Budowa  Utrzymanie	
Buforowa	Strefa buforowa obejmująca siedliska leśne						 Budowa  Utrzymanie	
	Strefa buforowa poza lasem						 Dozwolona zgodnie z miejscowymi planami zagospodarowania przestrzennego	



Dozwolone



Ograniczone



Niedozwolone

Obowiązujące strefowanie Obiektu

□ Działania dozwolone w poszczególnych strefach

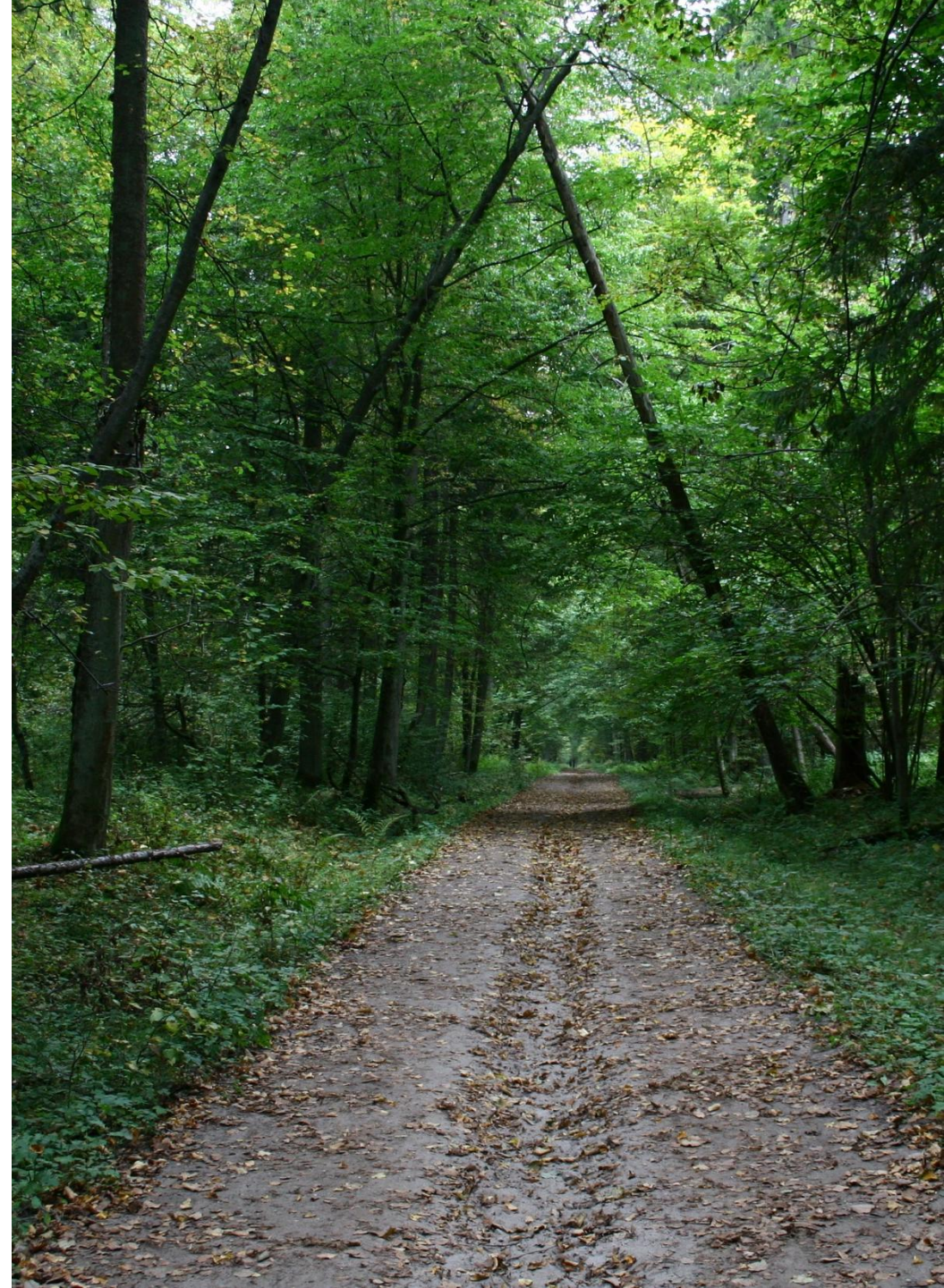
Lp.	System ochrony	Pozyskanie drewna	Polowanie	Zbieranie jagód i grzybów	Działania rekreacyjne	Dostęp publiczny	Budowa dróg	Inne
1	Ścisła ochrona	Niedozwolone	Niedozwolone	Niedozwolone	Niedozwolone	Ograniczone	Niedozwolone, utrzymanie dozwolone	Ograniczone badania i edukacja
2	Ochrona częściowa I	Niedozwolone	Niedozwolone	Dozwolone	Dozwolone	Ograniczone	Niedozwolone, utrzymanie dozwolone	Ograniczone badania i edukacja, usuwanie gatunków obcych, utrzymanie otwartych siedlisk
3	Ochrona częściowa II	Niedozwolone	Dozwolone	Dozwolone	Dozwolone	Ograniczone	Niedozwolone, utrzymanie dozwolone	Badania i edukacja
4	Aktywna ochrona różnorodności biologicznej (włącznie z ochroną krajobrazu)	Dozwolone	Dozwolone	Dozwolone	Dozwolone	Dozwolone	Niedozwolone, utrzymanie dozwolone	Badania i edukacja
5	Strefa buforowa obejmująca siedliska leśne	Dozwolone	Dozwolone	Dozwolone	Dozwolone	Dozwolone	Niedozwolone, utrzymanie dozwolone	Badania i edukacja
6	Strefa buforowa poza lasem	Dozwolone	Dozwolone	Dozwolone	Dozwolone	Dozwolone	Dozwolone zgodnie z miejscowymi planami zagospodarowania przestrzennego	Badania i edukacja Rozwój zgodnie z miejscowymi planami zagospodarowania przestrzennego

Strefowanie Obiektu – zasady

- Zabezpieczenie ppoż.
 - Ze względów na zapewnienie bezpieczeństwa dla sił ratowniczych na dojazdach pożarowych, postuluje się obalanie martwych drzew (z pozostawieniem na gruncie) w pasie 50 m od dojazdu pożarowego, zgodnie z zaleceniami misji UNESCO z 2018 r.
 - Ze względu na bezpieczeństwo i utrzymanie dostępności obszaru Puszczy dla sił ratowniczych postuluje się wykaszanie pokrywy trawiastej w pasie 2 m wzdłuż dojazdów pożarowych.
 - Ze względu na występujące zagrożenie pożarowe stwarzane przez martwe drzewa w bliskim sąsiedztwie linii energetycznych zaleca się ich obalanie (z pozostawieniem na gruncie) w strefach I – III, a w strefie IV w zależności od potrzeb wynikających ze względów bezpieczeństwa obalanie (z pozostawieniem na gruncie) lub usuwanie oraz rozważenie możliwości prowadzenia energetycznych linii przesyłowych pod ziemią.

Strefowanie Obiektu – zasady

- Zabezpieczenie ppoż.
 - W pasie szerokości do 50 m przy drogach publicznych, drogach leśnych dopuszczonych do ruchu publicznego, szlakach turystycznych i elementach infrastruktury turystycznej, zgodnie z procedurą oceny ryzyka stosowaną przez Zarządców Obiektu dopuszcza się obalanie martwych drzew (z pozostawieniem na gruncie) w strefie I – III, a w strefie IV w zależności od potrzeb również ich usuwanie.
 - Prowadzenie działań uwzględniających uwarunkowania miejscowe w zakresie małej retencji wody, co może w pewnym stopniu i lokalnie zmniejszyć zagrożenie pożarowe.



Strefowanie Obiektu – zasady

- Korekta strefowania musi spełniać następujące zasady:
 - **Strefa czynnej ochrony nie jest strefą zarządzania lasami gospodarczymi**, w której pozyskiwane jest drewno opałowe lub inne produkty z drewna, działalność ta powinna ograniczać się do strefy buforowej.
 - **W strefie ścisłej ochrony (strefa 1), jak również w strefie częściowej ochrony I i II, (strefa 2 i 3) należy zapewnić, aby nie podejmowano żadnych interwencji w zakresie gospodarki leśnej**, w tym **usuwania drewna martwego, wycinek sanitarnych lub jakichkolwiek aktywnych działań regeneracyjnych** (w tym przygotowania gleby i sadzenia drzew).
 - **W strefie aktywnej ochrony należy ograniczyć działania w zakresie gospodarki leśnej wyłącznie do interwencji mających na celu bezpośrednio przyspieszenie procesu zastępowania drzewostanu** bardziej naturalnym dębowo-grabowym lasem liściastym lub zachowanie niektórych związanych z tym siedlisk nieleśnych, w tym podmokłych łąk, dolin rzecznych i innych terenów podmokłych oraz siedlisk zagrożonych roślin, zwierząt i grzybów.

Strefowanie Obiektu - zasady

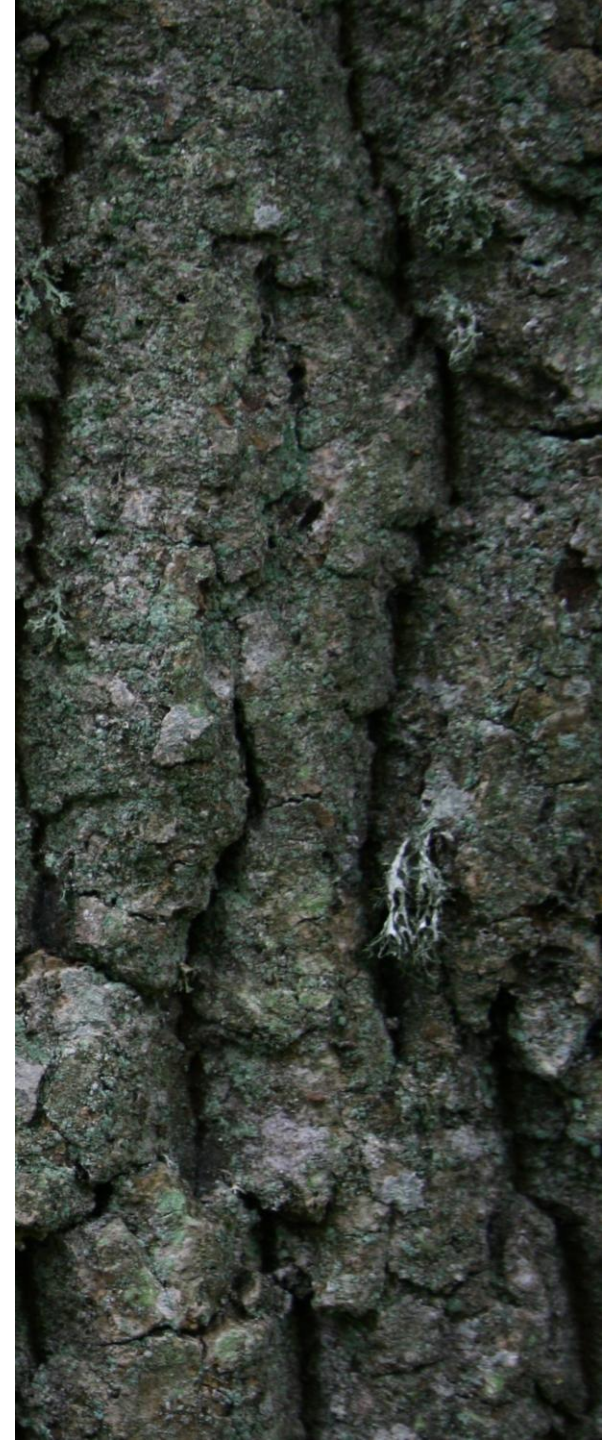
- Korekta strefowania musi spełniać następujące zasady:
 - W całym Obiekcie **należy ograniczyć wycinkę ochronną tylko do obszarów położonych wzdłuż określonych dróg i ścieżek (w odległości 50 m od każdej strony) na podstawie jasnego planu oceny ryzyka.**
 - Nowe strefowanie musi być w pełni zgodne z zasadami wyszczególnionymi w dokumentacji nominacyjnej z 2014 r. i **nie może powodować zwiększenia obszaru czynnej ochrony (strefa 4).**
 - Wszelkie proponowane zmiany w strefowaniu **nie mogą prowadzić do zmniejszenia obszaru wyłączzonego z aktywnej gospodarki leśnej.**
 - Konieczne jest wskazanie **katalogu interwencji czynnej gospodarki leśnej**, które mogą być dopuszczone w strefie czynnej ochrony oraz warunki, na jakich należy je stosować.

Strefowanie Obiektu - zasady

- Korekta strefowania musi spełniać następujące zasady:
 - Jeśli odbudowa ekologiczna w strefie czynnej ochrony zakończy się pomyślnie, z czasem **części strefy 4 mogą zostać przeniesione do strefy 3**. Stanowiłoby to **wyraźny wskaźnik powodzenia**.
 - **Ostatecznym celem** długoterminowym **jest przywrócenie naturalnego starodrzewu na całym terenie bez konieczności dalszej interwencji w zakresie aktywnej gospodarki leśnej**, z wyjątkiem niektórych obszarów, gdzie jest ona wymagana ze względu na ochronę gatunków.
 - Misja z zadowoleniem przyjęła zobowiązanie wspomniane w *Raporcie o stanie zachowania z lutego 2024 r.*, aby **włączyć do strefy 3 wszystkie obszary, które obecnie proponuje się włączyć do strefy 4, a które spełniają kryteria włączenia do strefy 3**.
 - Misja ponawia zalecenie z misji z 2018 r. i zaleca wyraźne potwierdzenie, że **„podstawową zasadą zarządzania jest niezakłócona dzika przyroda”**.

Strefowanie Obiektu - zasady

- Korekta strefowania musi spełniać następujące zasady:
 - Należy rozważyć **rozszerzenie zakazu polowań przynajmniej na strefę 3.**
 - Należy rozważyć **podział strefy 4** na:
 - podstrefę, w której potrzebne są **interwencje** w zakresie aktywnego zarządzania **w celu ochrony gatunków;**
 - podstrefę, w której warunki drzewostanu wymagają **aktywnej interwencji** gospodarki leśnej **w celu przyspieszenia przekształcenia w naturalny las dębowo-grabowy;**
 - podstrefę z drzewostanami, które nie mają struktury i klasy wiekowej kwalifikującej się do włączenia do strefy częściowej ochrony, ale gdzie preferowaną **metodą odtwarzania jest naturalna regeneracja.**



Strefowanie Obiektu - zasady

- ❑ Wybrane zasady stref zarządzania (Glenn Plumb, sierpień 2024)
 - Strefy zarządzania muszą być prawnie egzekwowalne, aby móc regulować zarówno pożądane jak i niepożądane wpływy na WUW Obiektu.
 - Strefy zarządzania powinny działać łącznie (a nie niezależnie) w celu rozwiązania nadrzędnych problemów, które wpływają na WUW Obiektu zarówno od wewnątrz, jak i od zewnątrz.
 - Strefą zarządzania objętą najściślejszą ochroną powinno być środowisko centralne z najbardziej nienaruszoną WUW szerszego Obiektu Światowego Dziedzictwa, np. w tym przypadku ściśle chroniony obszar centralny w Białowieskim Parku Narodowym.
 - Dodatkowe strefy zarządzania muszą przyczyniać się do ochrony podstawowej strefy zarządzania oraz ekologicznej odnowy (renaturyzacji) większego krajobrazu naturalnego.



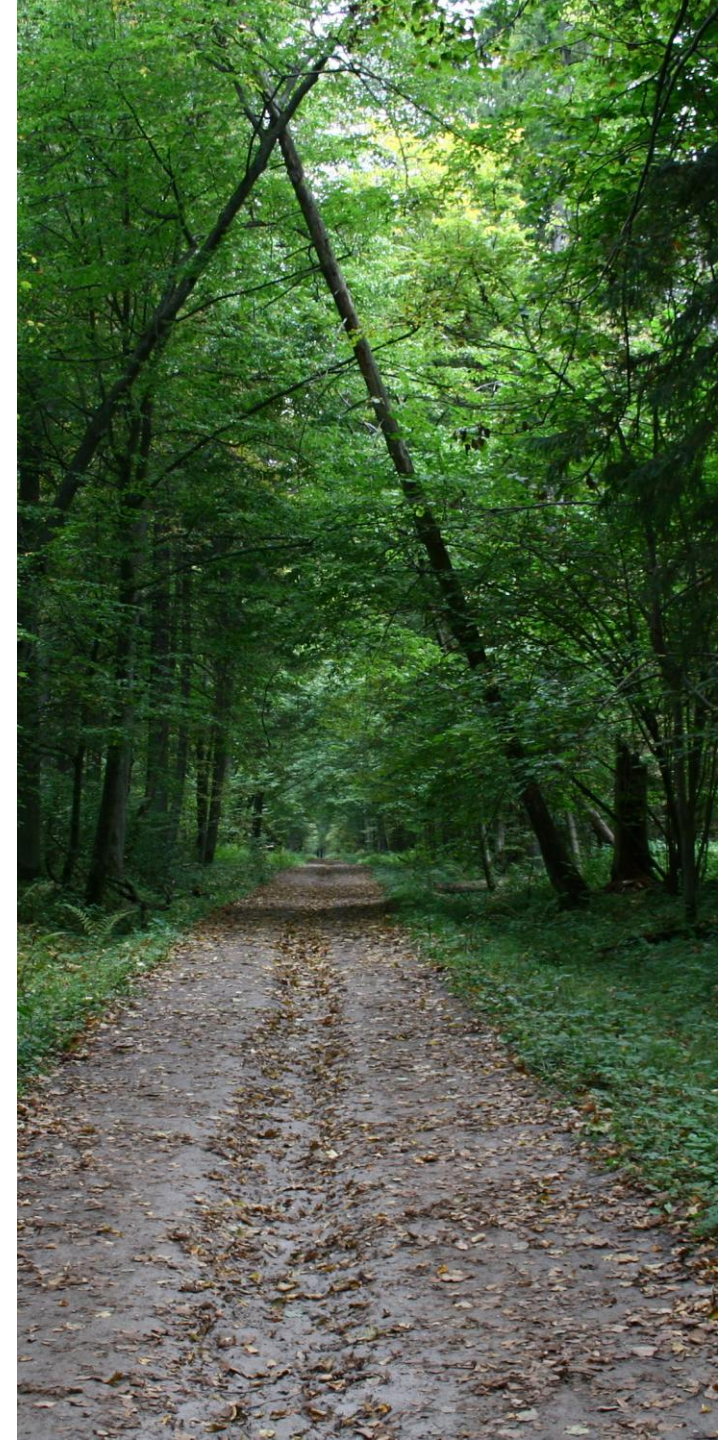
Strefowanie Obiektu - zasady

- Wybrane zasady stref zarządzania (Glenn Plumb, sierpień 2024)
 - Strefy zarządzania, które zwiększają odnowę ekologiczną, poprawiają również powiązania z przyległymi obszarami, których głównym celem nie jest ochrona różnorodności biologicznej i krajobrazu. Takie strefy mogą ułatwiać korzyści kulturalne i społeczne dla społeczności oraz zaspokajać potrzeby rekreacyjne i edukacyjne odwiedzających.
 - Cel i funkcję stref zarządzania obejmujących różne jurysdykcje należy jasno określić w zintegrowanym planie zarządzania, który wskaże, w jaki sposób zostanie osiągnięta skuteczna i efektywna koordynacja i współpraca między jurysdykcjami / Zarządcami.



Strefowanie Obiektu - zasady

- Wybrane zalecenia określone przez Glenna Plumba, Q&A 2024
 - **Całkowite zniesienie strefy 4 stanowiłoby znaczące odstępstwo od dokumentu nominacyjnego z 2012 roku**, a Polska musiałaby formalnie skonsultować się z Centrum Światowego Dziedzictwa oraz IUCN i wykazać, w jaki sposób taka propozycja przyczyni się do utrzymania lub poprawy stanu środowiska w odniesieniu do kryteriów wpisu Obiektu.
 - Zgodnie z propozycją zawartą w 2012 roku w **dokumencie renomacyjnym**, oczekuje się, że **niektóre obszary w strefie 4** przejdą procesy **sukcesji w kierunku bardziej naturalnego lasu liściastego**, a tym samym nie będą wymagały utrzymywania aktywnych działań i **będą mogłyby zostać przeniesione do strefy 3**.
 - **Niektóre obszary** w strefie 4 będą wymagały kontynuacji **aktywnych działań**, aby umożliwić **utrzymanie określonych wartości różnorodności biologicznej** (np. tereny trawiaste).



Strefowanie Obiektu - zasady

- Wybrane zalecenia określone przez Glenna Plumba, Q&A 2024
 - **Aktywne działania** w lesie w strefie 4 powinny być podejmowane **jedynie w uzasadnionym przypadku** (przyspieszenie przebudowy w las liściasty, ochrona określonych rzadkich gatunków).
 - Misje UNESCO/IUCN z lat 2018 i 2024 zaleciły utrzymanie czterech stref oraz **aktualizację stref 2-4 z uwzględnieniem nowych danych**, bez powiększania strefy 4. (...) z upływem czasu **niektóre obszary strefy 4** mogą spełnić warunki uzasadniające **przeniesienie do strefy 3** (a tym samym, z czasem będą potencjalnie przeklasyfikowane ze strefy 3 do strefy 2 lub 1).
 - Rekomendacja UNESCO/IUCN mogłaby zostać **najlepiej** wdrożona poprzez wyznaczenie strefy 4 **zgodnie z granicami oddziałów leśnych zamiast wydzieleni**.



Strefowanie Obiektu - zasady

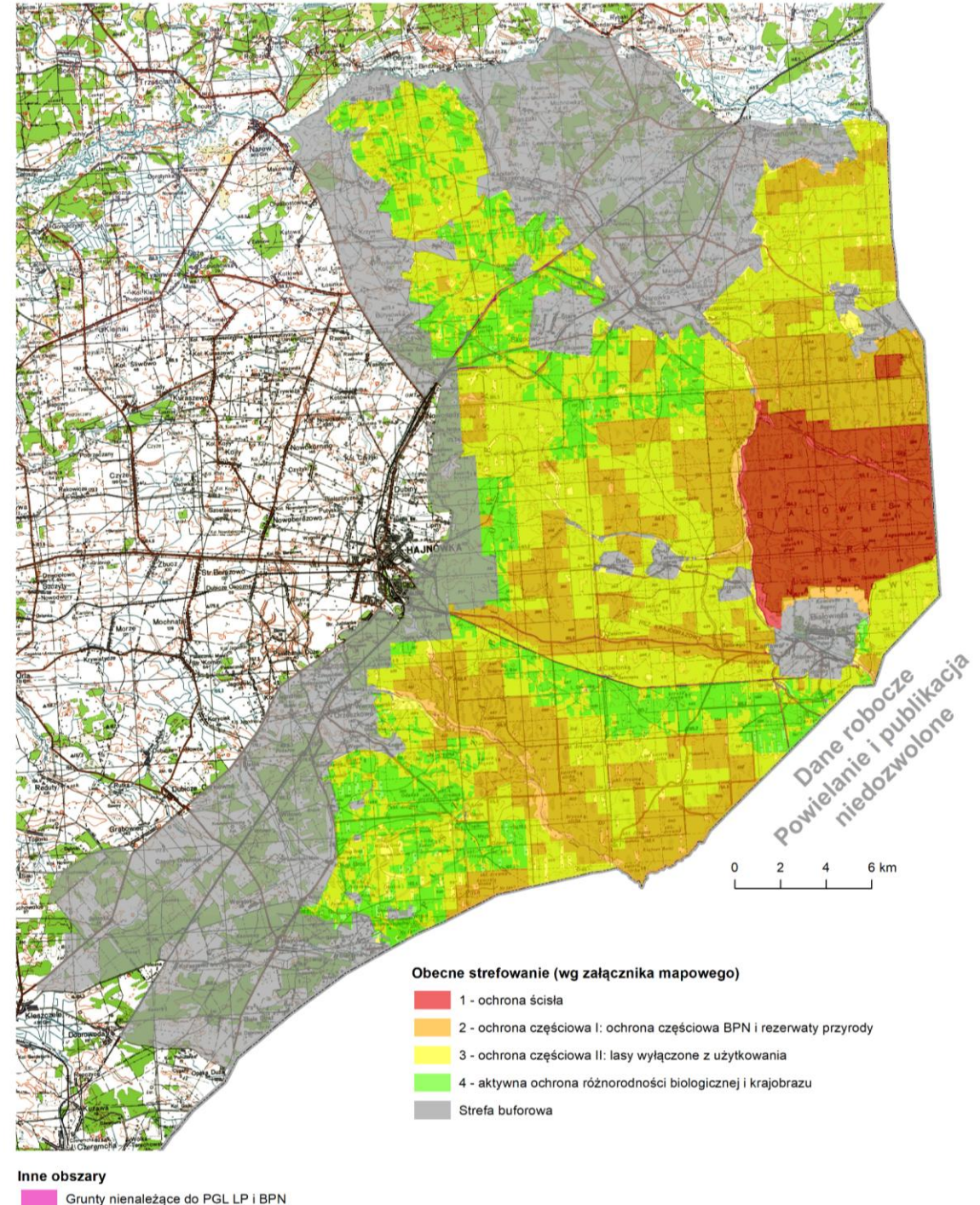
- Wybrane zalecenia określone przez Glenna Plumba, Q&A 2024
 - W odpowiedzi na obawy niektórych interesariuszy dotyczące braku nadzoru publicznego nad zapisami planów urządzenia lasów, należy podkreślić, że **oprócz konsultacji Planu zarządzania...**, każdy dokument planistyczny, w tym plany urządzenia lasów, **tworzony jest z udziałem społeczeństwa i podlega konsultacjom społecznym.**
 - **Sfinalizowanie i przyjęcie Planu zarządzania...** w pierwszym kwartale 2025 roku powinno być akceptowalne dla Centrum Światowego Dziedzictwa (CŚD). Ministerstwo powinno wkrótce przekazać harmonogram CDŚ.
 - Ingerencje mające na celu przywrócenie **naturalnych warunków i procesów hydrologicznych** w szerszym krajobrazie (otaczającym strefę 1) są **dozwolone w strefach 2-4.**



Koncepcje strefowania Obiektu

- Obecnie obowiązujące strefowanie

Strefa	Powierzchnia	
	Obecne strefowanie	
	[ha]	[%]
1	6 066,74	10,74
2	16 009,90	28,35
3	24 189,30	42,84
4	10 198,40	18,06
RAZEM:	56 464,34	100,00



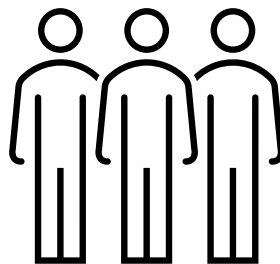
Koncepcje strefowania Obiektu

☐ Obecnie obowiązujące strefowanie

Skomplikowany i trudny do identyfikacji w terenie przebieg granic strefy 3 i 4

Korekta jest niezbędna dla wzmocnienia ochrony WUW

Nadmierna fragmentacja i przestrzenna izolacja obszarów objętych ochroną bierną



Za duża strefa 4

Rozbieżności między opisem stref a ich odzwierciedleniem kartograficznym

Zbyt słabe uwzględnienie potrzeby zabezpieczenia pożarowego oraz bezpieczeństwem kraju

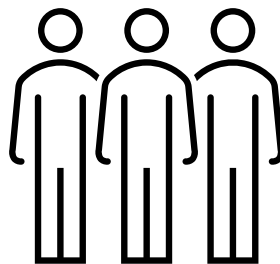
Nieuwzględnienie potrzeb ochrony obiektów kulturowych

Koncepcje strefowania Obiektu

❑ Obecnie obowiązujące strefowanie

Postulaty dot. **tradycyjnego korzystania z Puszczy** są ignorowane

Kryteria zastosowane w 2014 roku na potrzeby wyznaczenia strefy 3 należy określić jako **dalece nieadekwatne**



Brak **akceptacji społecznej**

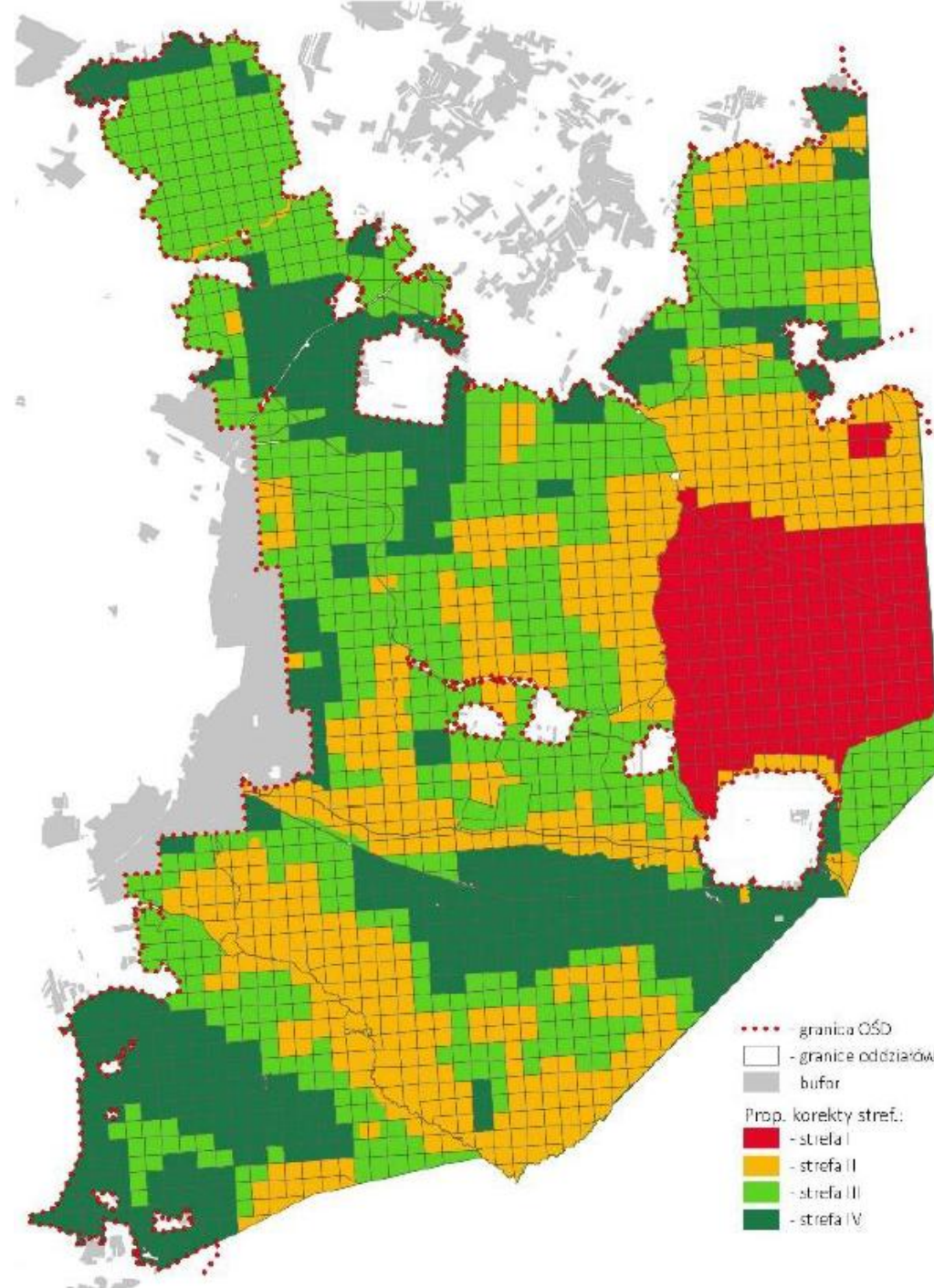
Konieczne jest wdrożenie **działań ochrony czynnej** w celu **przyspieszenia procesów unaturalniających** lasy oraz **ochrony zagrożonych i/lub ginących siedlisk i gatunków**

Definicja lasów ponadstuletnich wg prof. Wesotowskiego nie ma odpowiedników w krajowej czy europejskiej literaturze dot. wyznaczania i uznawania tzw. lasów naturalnych

Koncepcje strefowania Obiektu

□ Projekt *Planu zarządzania* (2023):

Strefa	Powierzchnia			
	Obecne strefowanie		Załącznik do projektu <i>Planu zarządzania ...</i> (2023)	
	[ha]	[%]	[ha]	[%]
1	6 066,74	10,74	6 066,72	10,74
2	16 009,90	28,35	16 009,70	28,35
3	24 189,30	42,84	20 853,00	36,92
4	10 198,40	18,06	13 551,60	23,99
RAZEM:	56 464,34	100,00	56 481,02	100,00



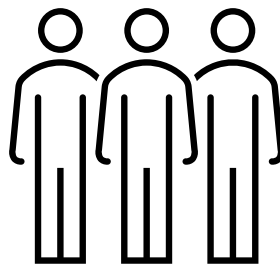
Koncepcje strefowania Obiektu

❑ Projekt *Planu zarządzania* (2023):

Należy mniej rygorystycznie podchodzić do utrzymywania niemal na siłę powierzchni stref 2 i 3 skoro z badań m.in. prof. Brzezieckiego wynika, że ochrona bierna prowadzi generalnie do **uproszczenia struktury i składu gatunkowego**

Brak strefy buforowej wokół osad leśnych i wsi

Nadal występują **skokowe zmiany reżimów** ochronnych - strefa 2 sąsiadująca z 4.



Zaproponowane zmiany są **niezgodne** nie tylko z Konwencją UNESCO, ale także z planem zadań ochronnych dla obszaru Natura 2000

Rekomendacje UNESCO jasno wskazują, że komercyjne **pozyskanie drewna** jest niemożliwe

Planowana zmiana stref ochronnych **zmniejszy obszar pełniej chroniony**, zwiększy ten, na którym można prowadzić wycinki.

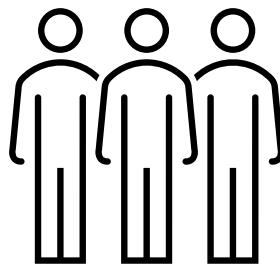
Koncepcje strefowania Obiektu

□ Projekt *Planu zarządzania* (2023):

Cała Puszcza powinna być parkiem narodowym

Na obszarze strefy 4 znalazły się fragmenty starego lasu oraz siedliska rzadkich gatunków zwierząt i roślin

Zmiana granic stref ochronnych w praktyce **umożliwi** prowadzenie **wycinki** drzew w wielu miejscach, które powinny pozostać bezwzględnie zachowane.



Strefa 4 powinna zostać powiększona do obszaru 23 tys. ha (zgodnie z Wnioskiem Renominacyjnym). Umożliwi to społeczności lokalnej dostęp do **drewna na opał** oraz na inne jej **potrzeby bytowe**).

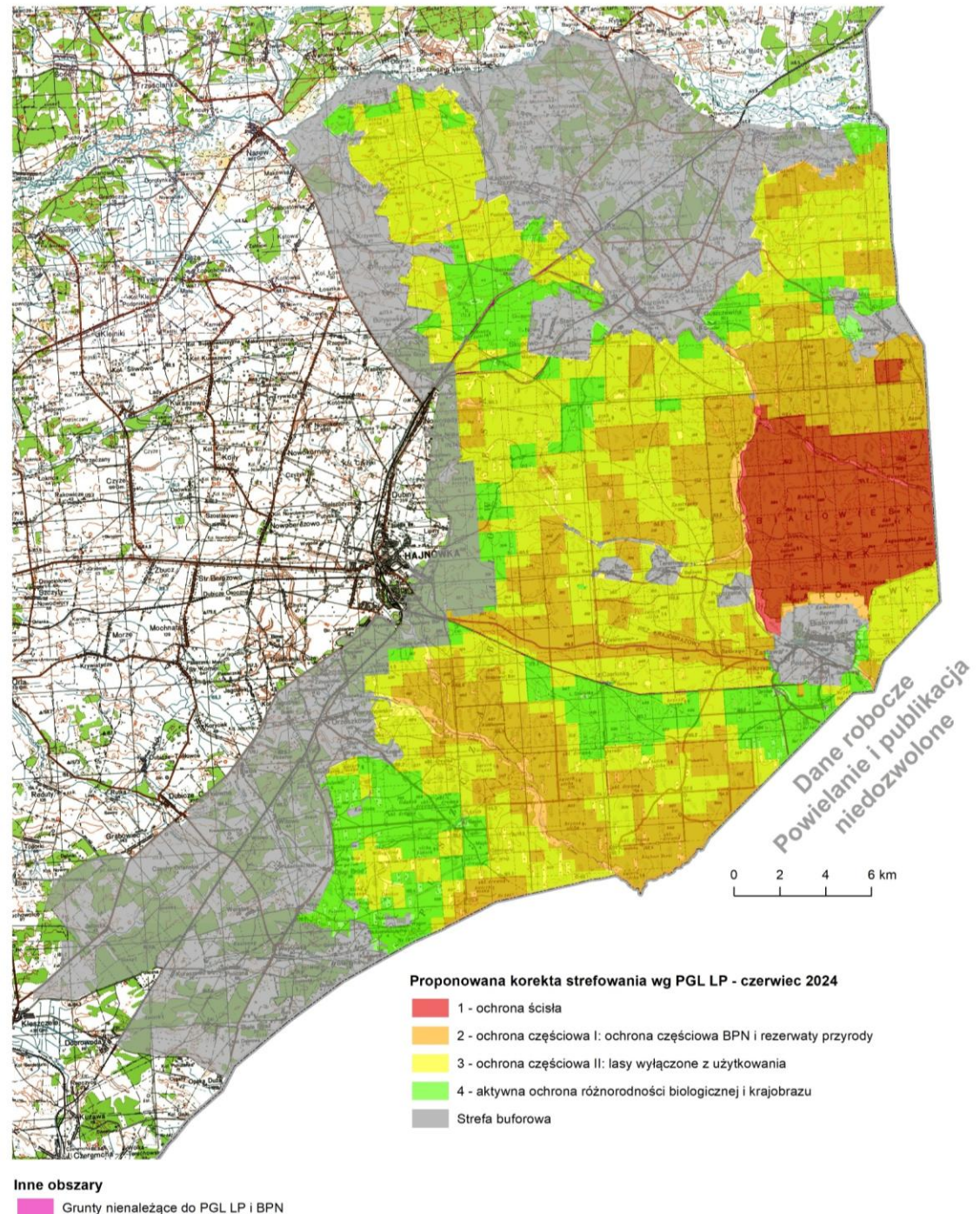
Przedstawiony dokument jest **stronniczy** i przedstawia jedynie wizję zarządzania obiektem wypracowaną przez LP

Powinniśmy wrócić do tradycji, w której puszcza była królewska, czyli Rzeczypospolitej, a **nie poszczególnych grup interesów**.

Koncepcje strefowania Obiektu

□ Czerwiec 2024:

Strefa	Powierzchnia			
	Obecne strefowanie		PGL LP (czerwiec 2024)	
	[ha]	[%]	[ha]	[%]
1	6 066,74	10,74	6 066,72	10,74
2	16 009,90	28,35	16 009,70	28,35
3	24 189,30	42,84	23 832,50	42,20
4	10 198,40	18,06	10 572,10	18,72
RAZEM:	56 464,34	100,00	56 481,02	100,00



Koncepcje strefowania Obiektu

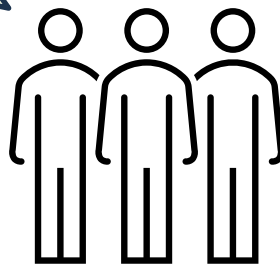
□ Czerwiec 2024:

Duże zagęszczenie drzewostanów o składzie gatunkowym niezgodnym z siedliskiem wymaga podjęcia **czynnych działań ochronnych** (strefa 4)

Tereny zalesione pól (**drzewostany porolne**) potrzebują przebudowy w kierunku zgodnym z siedliskiem

Rezerwat pokazowy + rezerwat Hodowlany **Żubrów** przenieść do strefy IV

Niezbędne są **aktywne działania** ochronne w **uprawach i młodnikach** celem utrzymania składu gatunkowego właściwego dla siedliska



Wariant **właściwy**, ewentualnie konieczne przeniesienie **drzewostanów stuletnich** ze strefy 4 do strefy 3

Aktywne działania ochronne w strefie 4 doskonałym sposobem powiększania WUW. Jest to alternatywny sposób postępowania w stosunku do „obserwacji procesów”

Należy zwrócić uwagę na **integralność stref** i jasny **przebieg granic**. Nie powinno wracać się do **mozaiki stref**.

Konieczne podejmowanie aktywnych działań ochronnych polegających na **zmniejszeniu udziału gatunków iglastych** na rzecz liściastych, szczególnie w wieku poniżej 50 lat

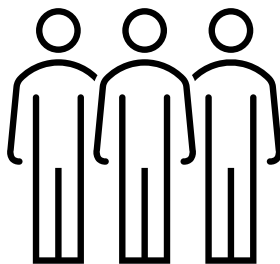
Koncepcje strefowania Obiektu

□ Czerwiec 2024:

Niezbędne **rekompensaty** dla właścicieli lasów prywatnych za **niepozyskiwanie drewna** i surowca drzewnego

W odniesieniu do **olsów** należy zapewnić wyjątek dot. **sztucznego, wspieranego odnowienia**

Miejsca z siedliskami **Natura 2000** oraz gatunkami priorytetowymi, wymagającymi zabiegów **ochrony czynnej** powinny być w **strefie 4**



Zlikwidować **ograniczenia strefy buforowej** - ten obszar nie jest częścią Obiektu

Konieczne zapewnienie możliwości prowadzenia **działań hydrologicznych** w strefach 2-4

Miejsca kulturowe (np. Szlak Dębów Królewskich, Miejsce Mocy, Zamczysko) powinny być w **strefie 4**

Należy podkreślić potrzebę **wsparcia zrównoważonego rozwoju regionu** z uwzględnieniem potrzeb rozwoju lokalnej społeczności **przy zachowaniu w wartości Puszczy Białowieskiej**. Nie zapominajmy o **mieszkańcach!**

Koncepcje strefowania Obiektu

□ Czerwiec 2024:

Wskazane **ujednoczenie zasad** postępowania bez względu od Zarządcy terenu

Działania związane z **ochroną granicy państwa** powinny być nadrzędne

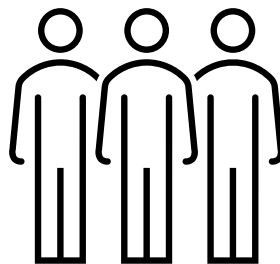
Kryteria korekty stref powinny być jasno sformułowane

Należy zlikwidować **gospodarkę łowiecką** na terenie Obiektu

Konieczność **kompensacji** wycinki z 2017 roku oraz oddziaływania zapory granicznej poprzez zwiększenie strefy 3

Dobro Obiektu musi być wspierane przez **akceptację społeczną**

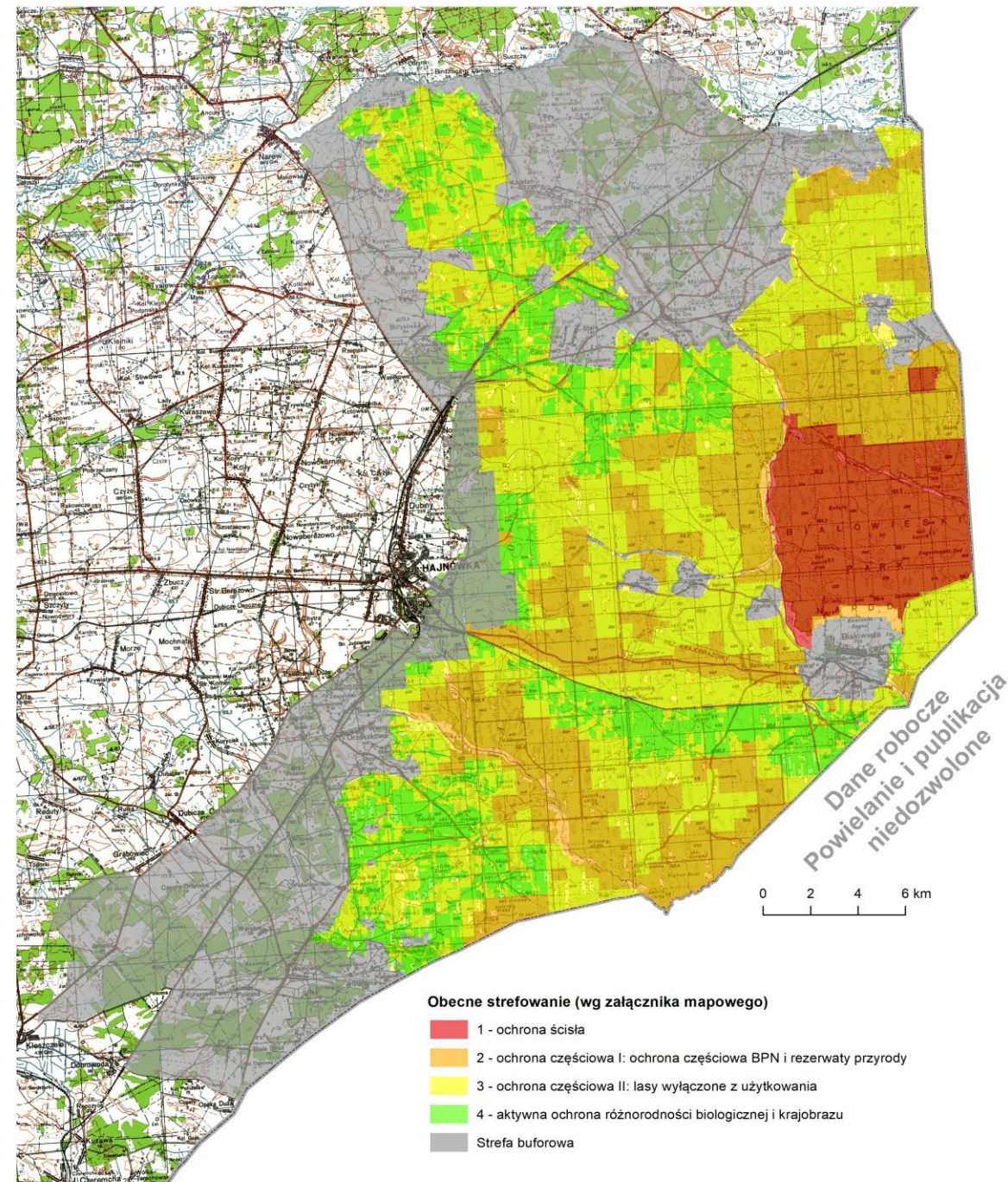
Brak uzasadnienia dla **zmniejszania strefy 3**



Koncepcje strefowania Obiektu

□ Sierpień 2024:

Strefa	Powierzchnia			
	Obecne strefowanie		22 sierpnia 2024	
	[ha]	[%]	[ha]	[%]
1	6 066,74	10,74	6 066,72	10,74
2	16 009,90	28,35	16 284,40	28,83
3	24 189,30	42,84	28 561,40	50,57
4	10 198,40	18,06	5 568,51	9,86
RAZEM:	56 464,34	100,00	56 481,03	100,00



Koncepcje strefowania Obiektu

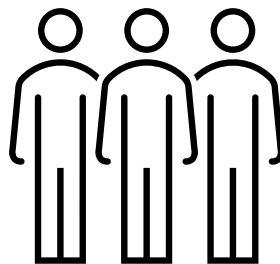
☐ Sierpień 2024:

Należy pozostawić **strefę 4** o powierzchni wskazanej we **wniosku renomacyjnym**

Należy **zmniejszyć strefę 4** lub ją całkowicie zlikwidować

Należy umożliwić **pozyskanie drewna na opał** w celu realizacji zapotrzebowania mieszkańców

Konieczne zachowanie zgodności z Planem Ochrony **Natura 2000** dla Puszczy Białowieskiej



Drzewostany 100 letnie nie mogą znajdować się w strefie 4

Konieczne utworzenie strefy buforowej przy **granicy**

Wskazane umożliwienie **zwalczania inwazyjnych gatunków obcych** (również w strefie 1)

Umożliwić korzystanie z Puszczy m.in. poprzez zbieranie grzybów, jagód, **ziół**.

Powinny być jasne zapisy co do **realizacji** (możliwości) zadań opisanych w **PUL** (zarówno zadania z zakresu użytkowania głównego jak i przedrębne, a także zadań z hodowli i ochrony lasu).

Koncepcje strefowania Obiektu

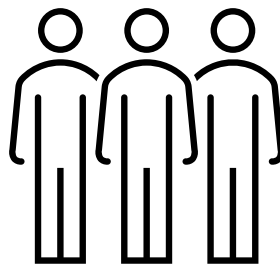
☐ Sierpień 2024:

Zmniejszenie strefy IV spowodowało **brak płynności przejścia między strefami**. Za czasem strefa III może stać się II i mamy od razu strefę buforową

Na jakiej podstawie **zmieniono treść kryteriów** w stosunku do wniosku renomacyjnego?

Strefa IV nie może się zmniejszać! – **Prawa mieszkańców**

Ponownie należy przeanalizować zgodność przeniesienia „**Rezerwatów żubrów**” BPN do strefy 2 ze strefy 3



Zmiany idące w **dobrym porządkującym kierunku**.

Ważne uwzględnienie opisowe w kategorii wyjątków wszystkich **powierzchni badawczych** wymagających działań aktywnych zgodnie z realizowanym programem badawczym

Stara Białowieża i inne **miejsca kulturowe** powinny być wyłącznie w strefie 4

Niejasne kryteria korekty stref

Uchwały samorządów lokalnych

- ❑ Stanowisko Sejmiku Województwa Podlaskiego z dn. 29 października 2024 roku w sprawie ograniczenia strefy ochrony czynnej w Zintegrowanym Planie Zarządzania Obiektem Światowego Dziedzictwa UNESCO Puszcza Białowieska
- ❑ Stanowisko Rady Powiatu Hajnowskiego z dn. 31 października 2024 roku w sprawie ograniczenia lub likwidacji strefy ochrony czynnej w Zintegrowanym Planie Zarządzania Obiektem Światowego Dziedzictwa UNESCO Puszcza Białowieska
- ❑ Uchwała nr VI/31/24 Rady Gminy Białowieża z dn. 7 listopada 2024 roku w sprawie stanowiska Rady Gminy Białowieża w sprawie ograniczenia lub likwidacji strefy ochrony czynnej w Zintegrowanym Planie Zarządzania Obiektem Światowego Dziedzictwa UNESCO Puszcza Białowieska
- ❑ Uchwała nr VI/41/24 Rady Gminy Narewka z dn. 27 listopada 2024 roku w sprawie przyjęcia stanowiska w sprawie ograniczenia lub likwidacji strefy ochrony czynnej w Zintegrowanym Planie Zarządzania Obiektem Światowego Dziedzictwa UNESCO Puszcza Białowieska

Uchwały samorządów lokalnych

- ❑ Protest przeciwko ograniczeniu strefy ochrony czynnej
- ❑ Wyrażenie obaw o likwidację trzech puszczańskich nadleśnictw (Białowieża, Browsk, Hajnówka), a w efekcie
 - likwidację współpracujących przedsiębiorstw
 - wzrostu bezrobocia
- ❑ Obawa degradacji społecznej i gospodarczej obszaru
- ❑ Poczucie odrzucenia dotychczasowych uzgodnień w zakresie strefowania
- ❑ Postulat utrzymania strefy ochrony czynnej (strefa 4) na poziomie 18,06 % powierzchni Obiektu
- ❑ Oczekiwanie prowadzenia prac z poszanowaniem opinii wszystkich interesariuszy, w tym z lokalnych samorządów i społeczności

Uchwały samorządów lokalnych

- ❑ Postulowanie podjęcia natychmiastowych działań ograniczających gradację kornika drukarza poprzez wczesne usuwanie drzew zasiedlonych.
- ❑ Wskazanie konieczności realizacji zadań określonych w Planie Zadań Ochronnych.
- ❑ Obawa pogorszenia stanu Puszczy Białowieskiej.



Wstęp do dyskusji

- Prosimy o wskazanie w formie elektronicznej lub tradycyjnej:
 - Jak korzystają Państwo z Puszczy?
 - Pani / Pana obaw związanych z opracowywanym *Planem zarządzania*
 - Szans jakie daje funkcjonowanie Obiektu

Wstęp do dyskusji

- Prosimy o wskazanie w formie elektronicznej lub tradycyjnej:
 - Subiektywnej oceny istotności wymienionych poniżej zagadnień (mało/umiarkowanie/bardzo ważne):
 - Zachowanie naturalności procesów niezakończonych gospodarką leśną;
 - Zachowanie maksymalnej różnorodności biologicznej
 - Możliwość pozyskiwania drewna
 - Rozwój turystyczny regionu
 - Możliwość zbierania płodów runa leśnego
 - Prowadzenie działań na rzecz zwiększenia retencji naturalnej w Obiekcie
 - Ograniczenie ingerencji człowieka w funkcjonowanie Obiektu



**W imieniu całego Zespołu projektowego
dziękuję za uwagę i wspólną dyskusję**

Michał Marcinkowski

e-mail: michal.marcinkowski@ios.edu.pl;

puszcza@ios.edu.pl

tel. 505-912-761



Projekt finansowany przez Narodowy Fundusz Ochrony Środowiska
i Gospodarki Wodnej