



„Białowieża Forest ”

Korekta strefowania – spotkanie warsztatowe

Podsumowanie – 11.07.2024 r.



Projekt finansowany przez Narodowy Fundusz Ochrony Środowiska
i Gospodarki Wodnej

Wprowadzenie do prezentacji

- ❑ dyskusja, pytania – czat i/lub wypowiedź po zgłoszeniu chęci zabrania głosu
- ❑ wykorzystane w prezentacji materiały:
 - Białowieża Forest – korekta strefowania, warsztat terenowy, 25-26.06.2024, draft decyzji 46

Główne informacje o warsztatach

- 2 warsztaty (2 tury), których treść i sposób przeprowadzenia były tożsame, odbyły się w dniach 25-26 czerwca br.

- Cele:
 - dyskusja nad zasięgiem stref w Puszczy Białowieskiej
 - dyskusja nad rolą i znaczeniem strefowania w systemie zarządzaniaObiektem

- dyskusja dot. 4 strefy

Główne informacje o warsztatach

- ❑ **W warsztatach wzięło udział łącznie 50 osób**
- ❑ **Zostało przedstawionych 8 stanowisk (8 podgrup/stolików) dotyczących stref w Puszczy Białowieskiej**
- ❑ **W poszczególnych grupach (turach) uczestniczyło:**
 - ✓ 25 czerwca godz. 11.00-18.00 – 21 osób (w tym 10 zarządzających)
 - ✓ 26 czerwca godz. 09.00-16.00 – 29 osoby (w tym 12 zarządzających)

Główne informacje o warsztatach

Uczestnikami warsztatów byli przedstawiciele następujących interesariuszy:

MKiŚ, Lasów Państwowych (Nadleśnictwo: Białowieża, Browsk, Hajnówka, Regionalna Dyrekcja Lasów Państwowych w Białymstoku, DGLP), Białawieskiego Parku Narodowego, samorządów lokalnych (Białawieża, Hajnówka, Narewka), naukowców, mieszkańców, lokalnych liderów społecznych, przedsiębiorców, lokalnych organizacji pozarządowych oraz ponadlokalnych organizacji pozarządowych (m.in.: Dzika Polska, Pracownia na Rzecz Wszystkich Istot).



Wprowadzenie do strefowania



Projekt finansowany przez Narodowy Fundusz Ochrony Środowiska
i Gospodarki Wodnej



**Wyciąg z decyzji przyjętej podczas 38. sesji Komitetu Światowego Dziedzictwa
(Doha, 2014)**

Decyzja: 38 COM 8B.12

Komitet Światowego Dziedzictwa,

**1. Po przeanalizowaniu dokumentów WHC-14/38.COM/8B
i WHC-14/38.COM/INF.8B2,**

**2. Zatwierdza rozszerzenie miejsca „Belovezhskaya Pushcha / Puszcza
Białowieska”, Białoruś, Polska, które otrzymuje nazwę Białowieża Forest, Białoruś,
Polska, na Liście Światowego Dziedzictwa, na podstawie kryteriów (IX) i (X);**

Wyjątkowa Uniwersalna Wartość – Puszcza Białowieska, fragmenty



„Puszcza Białowieska to duży kompleks leśny zlokalizowany na pograniczu Polski i Białorusi. Dzięki trwającej od kilku wieków ochronie, **Puszcza zachowała swój naturalny charakter po dziś dzień**. Dobro obejmuje obszar **141 885 ha** wraz ze strefą buforową o pow. **166 708 ha**. (...)

Obszar ten ma wyjątkowe znaczenie dla ochrony przyrody z uwagi na powierzchnię **starodrzewów** obejmujących duże niezaburzone obszary, na których zachodzą procesy naturalne. Ich rezultatem jest bogactwo martwych drzew – zarówno stojących jak i leżących, przekładające się na dużą **różnorodność gatunków grzybów i bezkręgowców saproksylicznych**.

Obiekt zapewnia ochronę różnorodnej i bogatej fauny, obejmującej 59 gatunków ssaków, ponad 250 gatunków ptaków, 13 gatunków płazów, 7 gatunków gadów i ponad 12 000 gatunków bezkręgowców. Symbolem obiektu jest żubr.

(...)”

Wyjątkowa Uniwersalna Wartość – Puszcza Białowieska

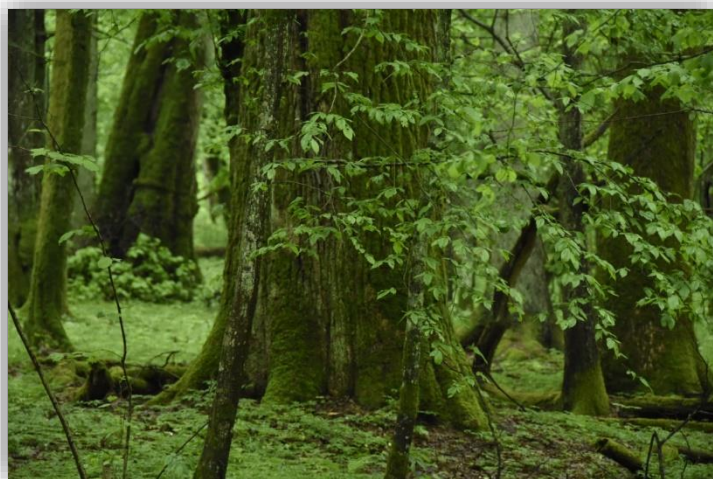
Kryterium (IX):

Puszcza Białowieska to różnorodny kompleks chronionych ekosystemów leśnych, będących przykładem lasów mieszanych typowych dla ekoregionu Europy Środkowej, oraz szereg siedlisk nieleśnych, w tym łąki wilgotne, doliny rzek i inne tereny podmokłe.

Obszar ten obejmuje tereny o wyjątkowej wartości dla ochrony przyrody, obejmujące m.in. rozległe starodrzewy.

(...)

Wieloletnia tradycja badań naukowych nad niemal nienaruszonym ekosystemem leśnym oraz liczne publikacje, w tym opisy nowych gatunków, znacznie podnoszą wartość obiektu.”



Wyjątkowa Uniwersalna Wartość – Puszcza Białowieska



Kryterium (X):

„Puszcza Białowieska jest obszarem niezastąpionym dla zachowania różnorodności biologicznej, przede wszystkim ze względu na jej rozmiar, status ochronny oraz nieomal nienaruszony stan zachowania przyrody.

Obiekt ten zamieszkuje **największa żyjąca na wolności populacja żubra, który jest symbolem obiektu.**

(...)

Flora Puszczy jest różnorodna i ma istotne znaczenie na poziomie regionalnym, a sam obiekt **odgrywa znaczącą rolę w ochronie grzybów.** Odkryto tu kilka nowych dla nauki gatunków, a swoje stanowiska ma tutaj wiele gatunków zagrożonych wyginięciem.”



Wyjątkowa Uniwersalna Wartość – Puszcza Białowieska

Integralność

„Obiekt stanowi duży, **spójny obszar poddany różnym reżimom ochronnym**, obejmujący wszystkie typy ekosystemów leśnych regionu i stanowiący naturalne środowisko życia dużych ssaków. Obecność rozległych, nieprzekształconych obszarów jest istotą ochrony przyrody.

Niektóre z ekosystemów w obszarze Obiektu takie jak: łąki wilgotne, mokradła, doliny rzeczne, wymagają utrzymania poprzez aktywne działania zapobiegające skutkom zmniejszonego przepływu wód oraz braku rolnictwa (koszenia łąk). Strefa buforowa wydaje się być wystarczająca do zapewnienia efektywnej ochrony integralności Obiektu przed zagrożeniami spoza jego granic. Jednakże istniejące zagrożenia wewnątrz Obiektu oraz jego względna izolacja przez otaczające go tereny rolne, wymagają ciągłego zarządzania i monitorowania.”

Ochrona i zarządzanie



„(...)

Zintegrowany plan zarządzania Obiektem musi uwzględnić **wszystkie kluczowe kwestie gwarantujące efektywne zarządzanie Obiektem** w szczególności lasami, łąkami i terenami podmokłymi, a także otrzymać w perspektywie długoterminowej **odpowiednie finansowanie** umożliwiające jego skuteczną realizację.

Skuteczne i odpowiednio finansowane zarządzanie ochroną stanowi podstawowy długofalowy wymóg dla zabezpieczenia obiektu oraz prowadzenia niezbędnych działań utrzymujących wartości przyrodnicze obiektu. Zagrożenia wymagające długoterminowej uwagi w formie monitoringu i ciągłych programów zarządzania obejmują ochronę przeciwpożarową oraz wpływ barier na łączność ekologiczną, w tym dróg, pasów przeciwpożarowych i płotu granicznego (*przypis: płot po stronie białoruskiej*)

Istnieje również **potrzeba ciągłego ulepszania wybranych aspektów zarządzania obiektem**, w tym zwiększenia łączności ekologicznej w granicach obiektu oraz w jego otoczeniu, a także zwiększania zaangażowania lokalnej społeczności.

Strefowanie – element zarządzania

Wytyczne operacyjne, 2015 II.F Ochrona i zarządzanie

- 101. W przypadku dóbr zgłaszanych ze względu na kryteria (VII)-(X), granice powinny odpowiadać **wymogom przestrzennym siedlisk, gatunków, procesów i zjawisk, które stanowią podstawę wpisu tych dóbr na Listę światowego dziedzictwa**. Granice powinny **uwzględniać dostatecznie rozległy teren bezpośrednio przylegający do obszaru posiadającego wyjątkową uniwersalną wartość**, aby zapewnić **ochronę wartości dziedzictwa przed bezpośrednim efektem ingerencji człowieka** i wpływem wykorzystywania zasobów naturalnych zlokalizowanych poza terenem dobra kandydującego do wpisu.

Strefowanie – element zarządzania

Guidelines for Management Planning of Protected Areas, IUCN 2003 / Wytyczne dla Planowania zarządzania obszarów chronionych

- ustalenie celów zarządzania
- opracowanie sposobu osiągnięcia celów
- wykorzystanie stref zarządzania do realizacji celów zarządzania**

Plany zarządzania dla obszarów chronionych mogą określać różne „strefy zarządzania” – czyli obszary geograficzne, w których stosuje się podobne zasady zarządzania i użytkowania.

Strefy określają, gdzie różne strategie zarządzania i użytkowania będą najlepiej realizować cele zarządzania, aby osiągnąć pożądaną przyszłość obszaru chronionego.

Podział Obiektu na strefy

- Nominacja z 2014 r. przewiduje złożony system podziału na strefy, z różnymi sposobami zarządzania i reżimem ochrony.
- W Polsce istnieją cztery strefy:
 - (1) strefa ochrony ścisłej,
 - (2) strefa ochrony częściowej I,
 - (3) strefa ochrony częściowej II oraz
 - (4) strefa czynnej ochrony różnorodności biologicznej i ochrony krajobrazu.

Dodatkowo uwzględniono strefę buforową.

Wyciąg z decyzji przyjętej podczas 43. sesji Komitetu Światowego Dziedzictwa (Baku, 2019)

5 (...) wzywa Państwo-Stronę polską do dopilnowania, aby wszystkie operacje leśne na terenie obiektu były zgodne z następującymi zaleceniami dotyczącymi zarządzania **zgodnie z nominacją z 2014 r. i z zaleceniami misji z 2018r:**

a) **W strefie ścisłej ochrony, jak również w strefie częściowej ochrony I i II,** zapewnić, że nie są podejmowane żadne interwencje w zakresie gospodarki leśnej, w tym usuwanie drewna martwego, wycinki sanitarne ani żadne działania w zakresie aktywnej odnowy lasu (w tym przygotowanie gleby i sadzenie drzew)

Wyciąg z decyzji przyjętej podczas 43. sesji Komitetu Światowego Dziedzictwa (Baku, 2019)

b) **W strefie aktywnej ochrony** należy ograniczyć działania w zakresie gospodarki leśnej wyłącznie do interwencji mających na celu bezpośrednio przyspieszenie procesu zastępowania drzewostanu bardziej naturalnym dębowo-grabowym lasem liściastym lub zachowanie niektórych związanych z tym siedlisk nieleśnych, w tym podmokłych łąk, dolin rzecznych i innych terenów podmokłych oraz siedlisk zagrożonych roślin, zwierząt i grzybów. **Niezbędne środki aktywnej ochrony powinny być wyszczególnione w Planie Zintegrowanego Zarządzania,**

c) **W całym obiekcie** należy ograniczyć wycinkę ochronną tylko do obszarów położonych wzdłuż określonych dróg i ścieżek (w odległości 50 m od każdej strony) na podstawie jasnego planu oceny ryzyka,

Rekomendacja ustna ekspertów UNESCO/IUCN przekazana podczas Misji w marcu 2024

- strefa 4 nie powinna się zwiększać
- działania zaplanowane do realizacji w strefie 4 powinny wskazywać: co, do kiedy i po co? Jakie działania ochrony czynnej powinniśmy realizować, co dzięki nim osiągniemy oraz kiedy będzie można ich zaprzestać.
- w wyniku prowadzonej ochrony czynnej strefa 4 powinna się docelowo zmniejszać na rzecz strefy 3
- wskazywanie wyjątków nie jest rekomendowane

Draft Decyzji 46 COM 7B.50 - fragment

- 9 c) „katalog interwencji aktywnej gospodarki leśnej, które można zaakceptować w strefie czynnej ochrony oraz warunków, na jakich należy je stosować.” *(chodzi o uwzględnienie w ZPZ)*
- 10 a) „zapewnienie, że nowe strefowanie jest w pełni zgodne z zasadami wyszczególnionymi w dokumentacji nominacji z 2014 r. i nie skutkuje zwiększeniem powierzchni objętej strefą aktywnej ochrony”.

Strefowanie jako narzędzie zarządzania Obiektem

działania dozwolone w poszczególnych strefach -na podstawie raportu z Misji UNESCO i IUCN z 2018 r. (WHC/IUCN 2018)

Lp.	System ochrony	Pozyskiwanie drewna	Połowanie	Zbieranie jagód i grzybów	Działania rekreacyjne	Dostęp publiczny	Budowa dróg	Inne
1	Ścisła ochrona	Niedozwolone	Niedozwolone	Niedozwolone	Niedozwolone	Ograniczone	Niedozwolone, utrzymanie dozwolone	Ograniczone badania i edukacja
2	Ochrona częściowa I	Niedozwolone	Niedozwolone	Dozwolone	Dozwolone	Ograniczone	Niedozwolone, utrzymanie dozwolone	Ograniczone badania i edukacja, usuwanie gatunków obcych, utrzymanie otwartych siedlisk
3	Ochrona częściowa II	Niedozwolone	Dozwolone	Dozwolone	Dozwolone	Ograniczone	Niedozwolone, utrzymanie dozwolone	Badania i edukacja
4	Aktywna ochrona różnorodności biologicznej (włącznie z ochroną krajobrazu)	Dozwolone	Dozwolone	Dozwolone	Dozwolone	Dozwolone	Niedozwolone, utrzymanie dozwolone	Badania i edukacja
5	Strefa buforowa obejmująca siedliska leśne	Dozwolone	Dozwolone	Dozwolone	Dozwolone	Dozwolone	Niedozwolone, utrzymanie dozwolone	Badania i edukacja
6	Strefa buforowa poza lasem	Dozwolone	Dozwolone	Dozwolone	Dozwolone	Dozwolone	Dozwolone zgodnie z miejscowymi planami zagospodarowania przestrzennego	Badania i edukacja Rozwój zgodnie z miejscowymi planami zagospodarowania przestrzennego

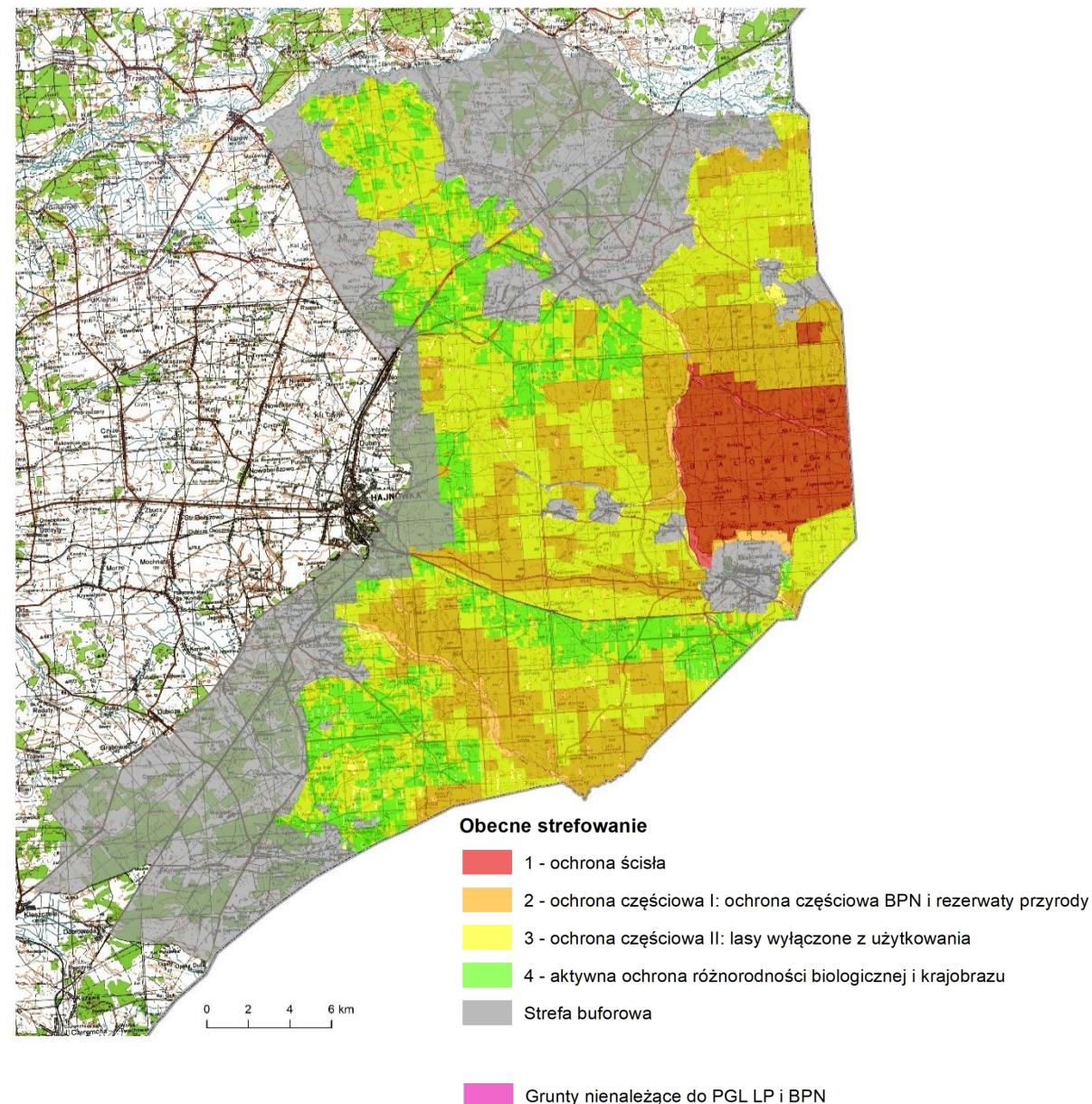
Strefowanie jako narzędzie zarządzania

Obiektem wg załącznika mapowego przekazanego do UNESCO

(Wniosek renomacyjny)

Strefa	Powierzchnia [km ²]	% powierzchni
1 Ochrona ścisła	60,667	10,7
2 Ochrona częściowa I	160,099	28,4
3 Ochrona częściowa II	241,893	42,8
4 Ochrona czynna	101,984	18,1

Obecne strefowanie



Białowieża Forest

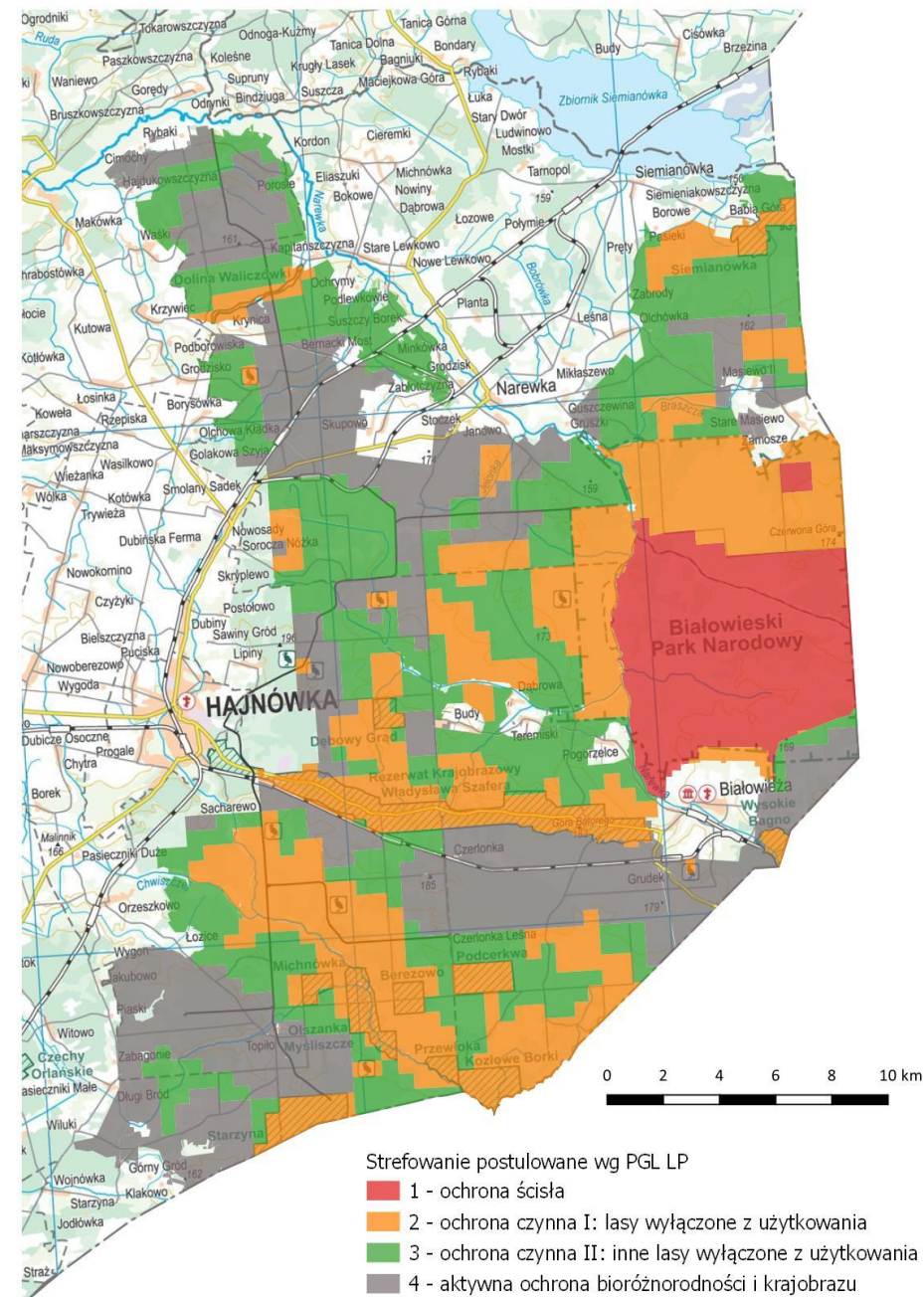
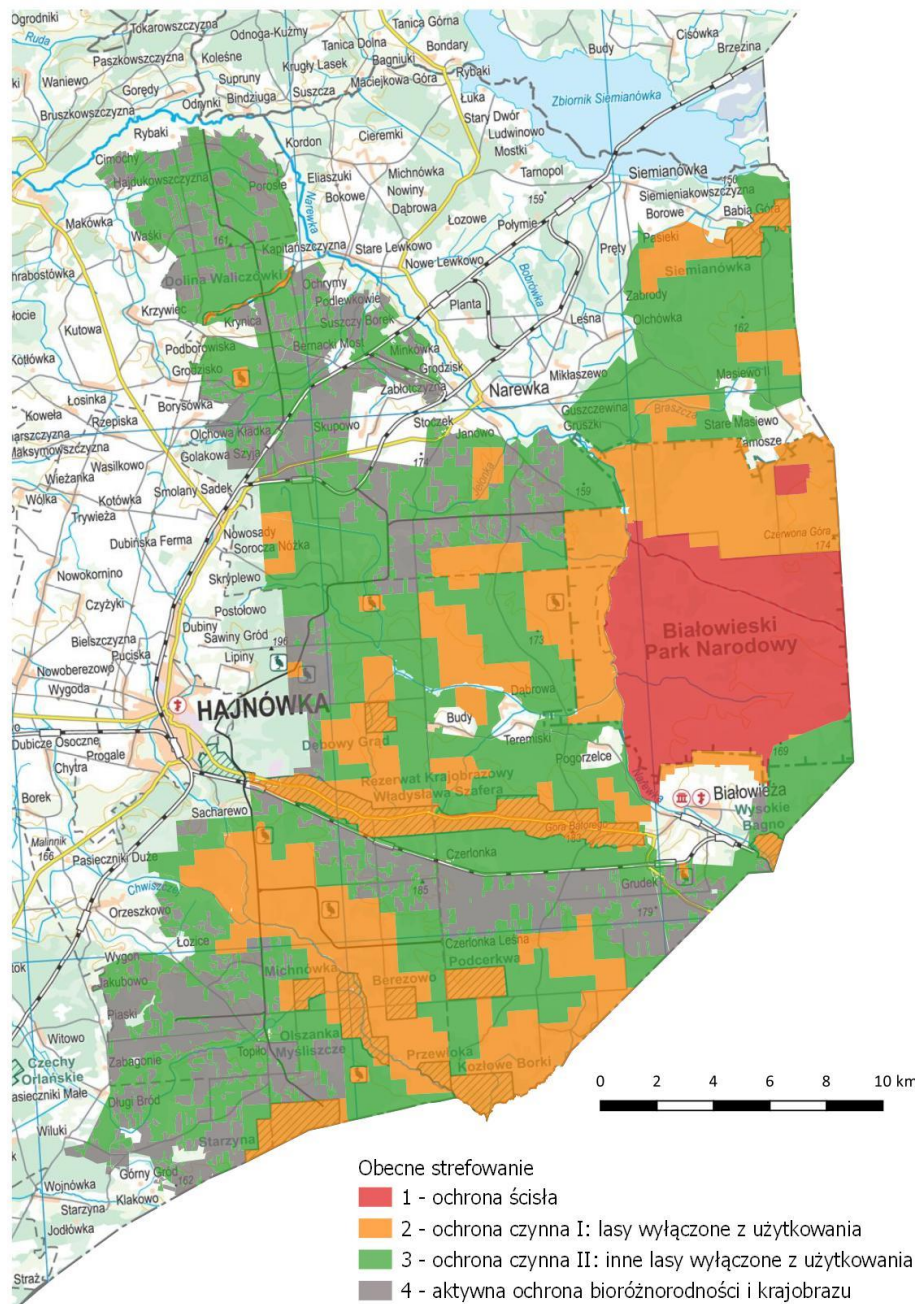
06.09.2022

Mapa 1

Obowiązujące strefowanie, ujęte w pakiecie renominacyjnym

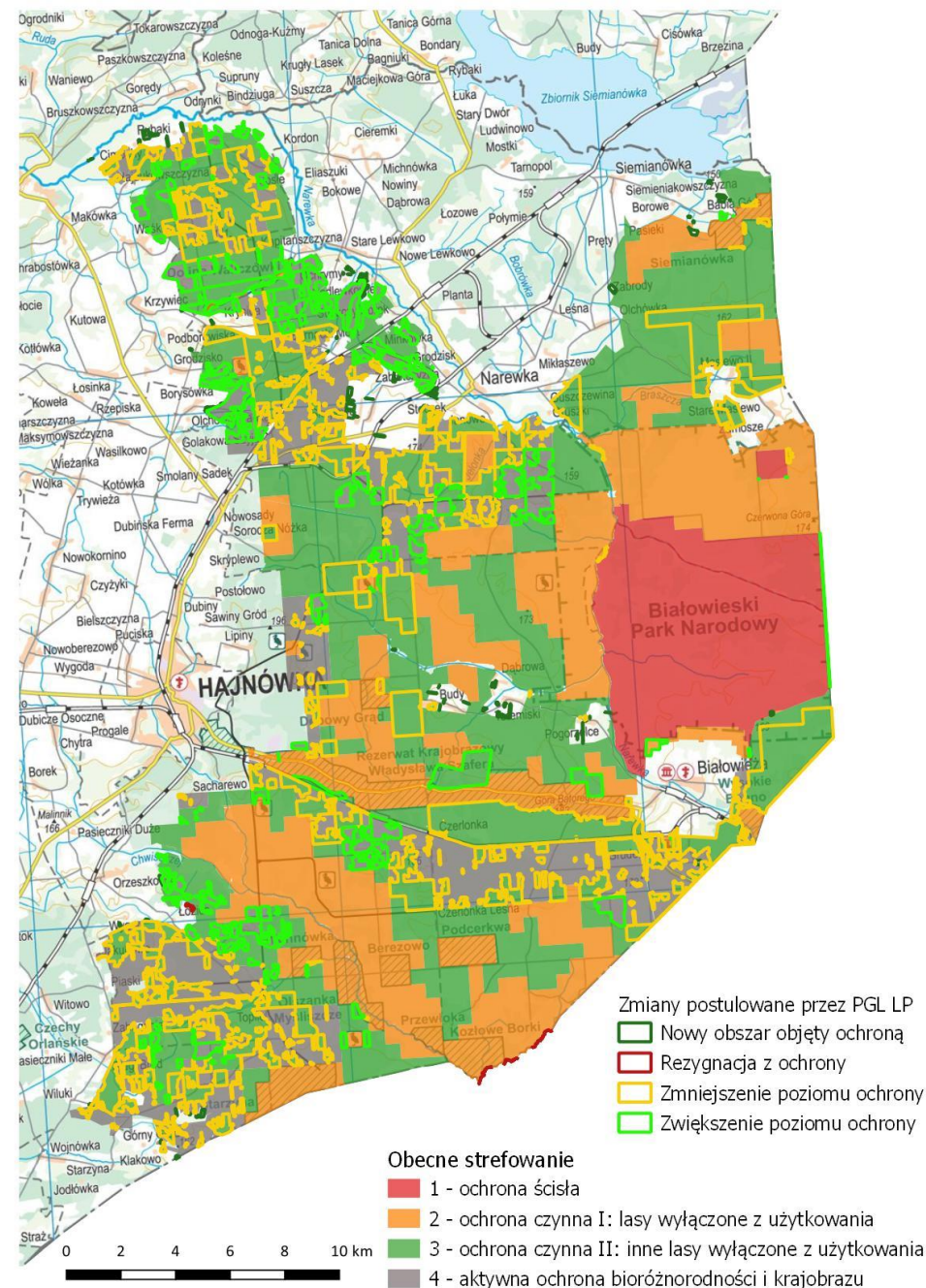
Mapa 2

Propozycja korekty strefowania przedstawiona przez RDLP w Białymstoku v2 z 24.02.2020



Białowieża Forest 06.09.2022

strefa	% powierzchni	% powierzchni po korekcie	odchylenie
1 Ochrona ścisła	10,8	10,8	0
2 Ochrona czynna I	28,4	29,4	+1,0
3 Ochrona czynna II	42,4	30,9	-11,5
4 Ochrona aktywna	18,4	28,9	+10,5

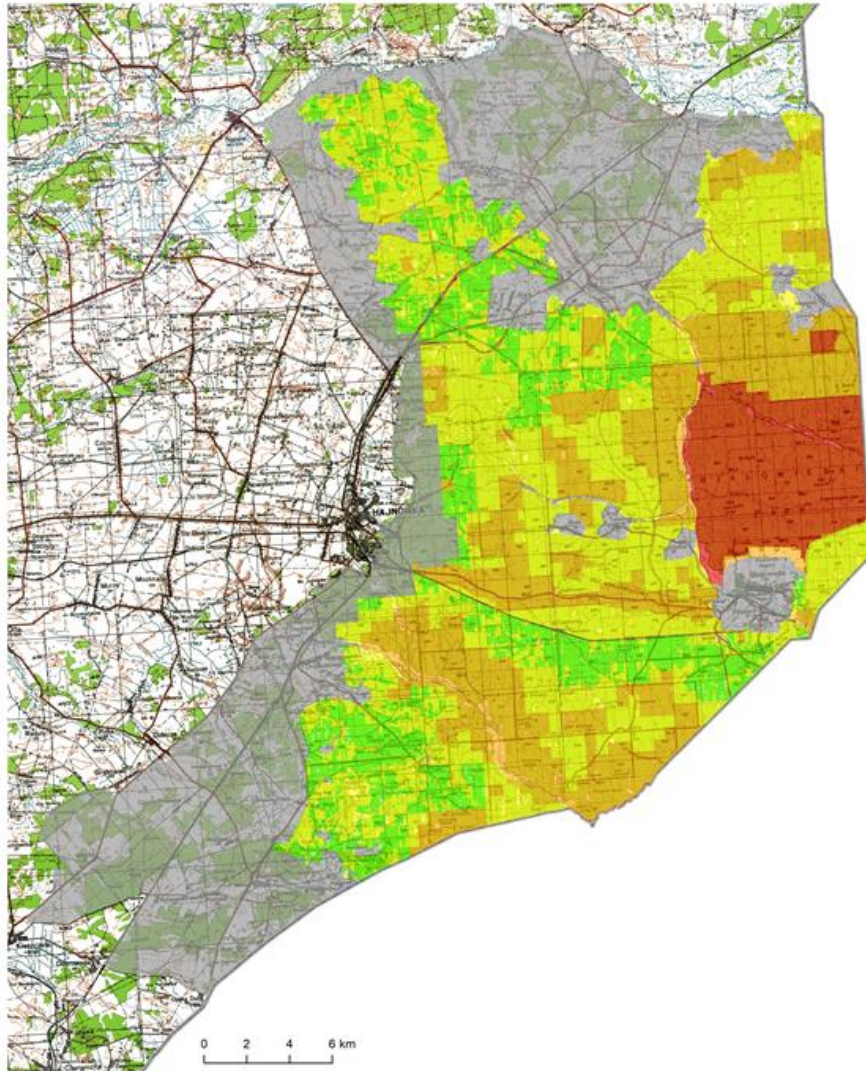


Strefowanie jako narzędzie zarządzania Obiektem – korekta strefowania, wersja przygotowana przez IOŚ-PIB (projekt planu z 7 kwietnia 2023r.)- nie znalazła się w ostatecznej wersji projektu plan

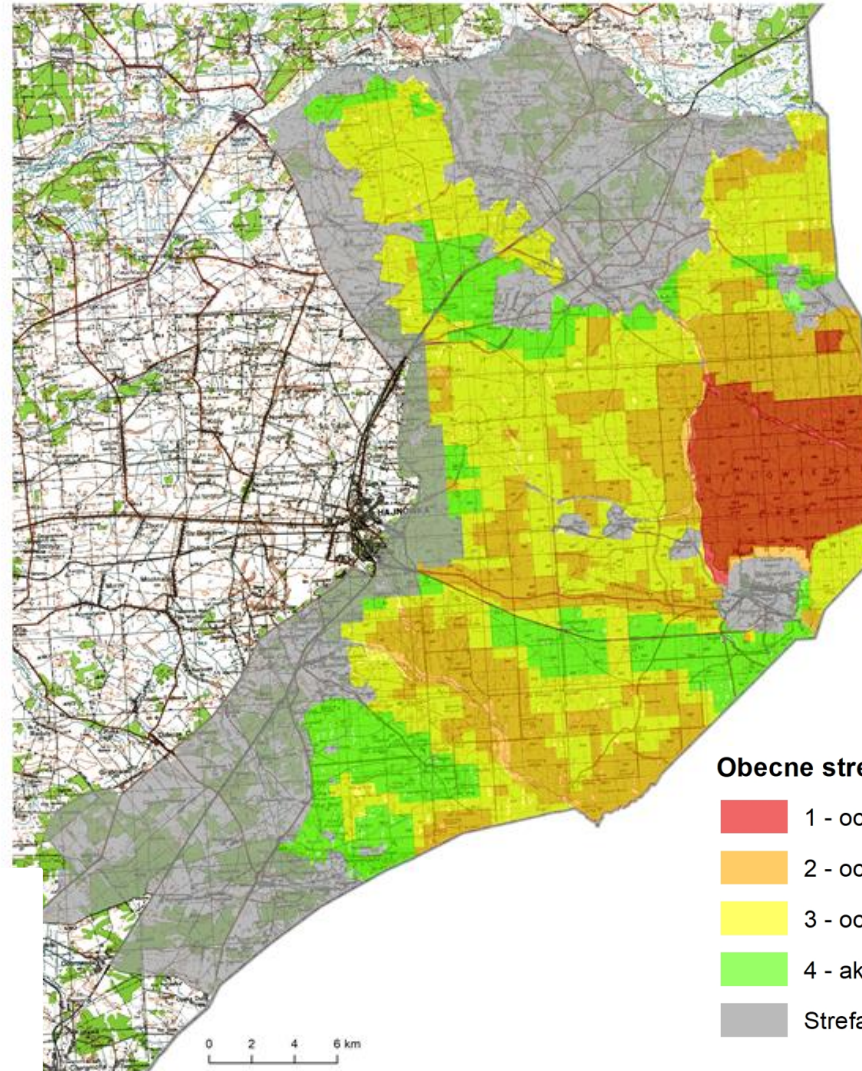
Strefa	Obowiązujące strefowanie wg UNESCO		Propozycja korekty strefowania	
	[km ²]*	[%]	[km ²]*	[%]
1	60,667	10,7	60,667	10,7
2	160,099	28,4	160,098	28,3
3	241,893	42,8	233,285	41,3
4	101,984	18,1	110,760	19,6
Razem:	564,643	100,0	564,810	100,0
<p>*całkowita powierzchnia Białowieża Forest nie zmienia się. Niewielka różnica w wartościach zaprezentowanych w tabeli wynika z aktualizacji danych przestrzennych wykorzystywanych przy opracowywaniu map.</p>				

Źródło: IOŚ-PIB






Obecne strefowanie




Proponowana korekta strefowania



Obecne strefowanie

-  1 - ochrona ścisła
-  2 - ochrona częściowa I: ochrona częściowa BPN i rezerwy przyrody
-  3 - ochrona częściowa II: lasy wyłączone z użytkowania
-  4 - aktywna ochrona różnorodności biologicznej i krajobrazu
-  Strefa buforowa

 Grunty nienależące do PGL LP i BPN

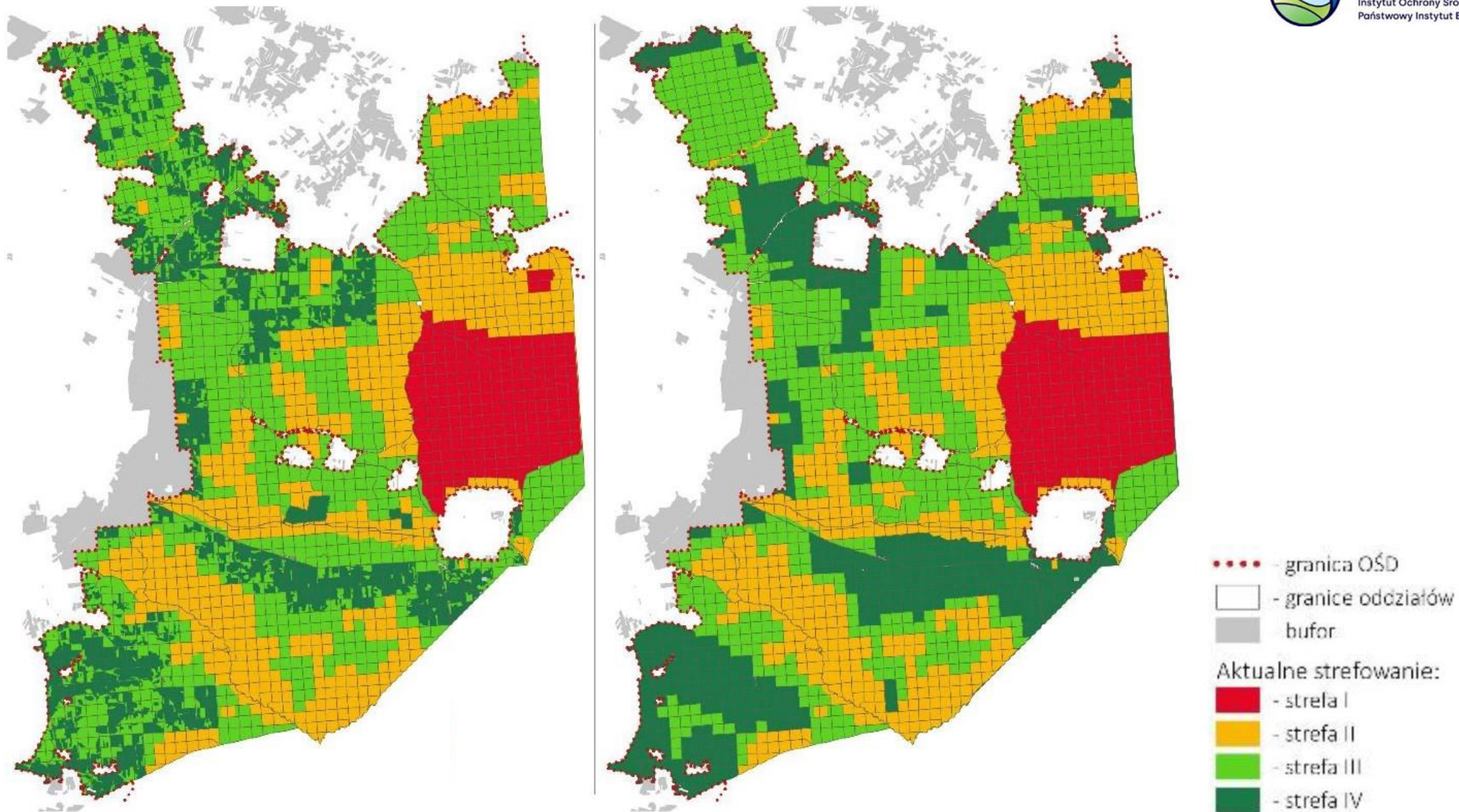
Strefowanie jako narzędzie zarządzania Obiektem

– korekta strefowania, na podstawie materiału otrzymanego z MKiŚ, ujęta w ostatecznej wersji projektu planu (2023 r.)

Strefa	Obowiązujące strefowanie wg UNESCO w polskiej części Obiektu		Propozycja korekty strefowania w polskiej części Obiektu	
	[km ²]*	[%]	[km ²]*/**	[%]**
1	60,667	10,7	59,78	10,62
2	160,099	28,4	159,21	28,28
3	241,893	42,8	208,50	37,03
4	101,984	18,1	135,52	24,07
Razem	564,643	100,0	563,01	100,00

*całkowita powierzchnia Białowieża Forest nie zmienia się. Niewielka różnica w wartościach zaprezentowanych w tabeli wynika z aktualizacji danych przestrzennych wykorzystywanych przy opracowywaniu map.

** dane przekazane przez MKiŚ



Rycina 6. Porównanie obecnie obowiązującego strefowania oraz przygotowanej propozycji korekty strefowania.



Propozycja korekty – nowa odsłona



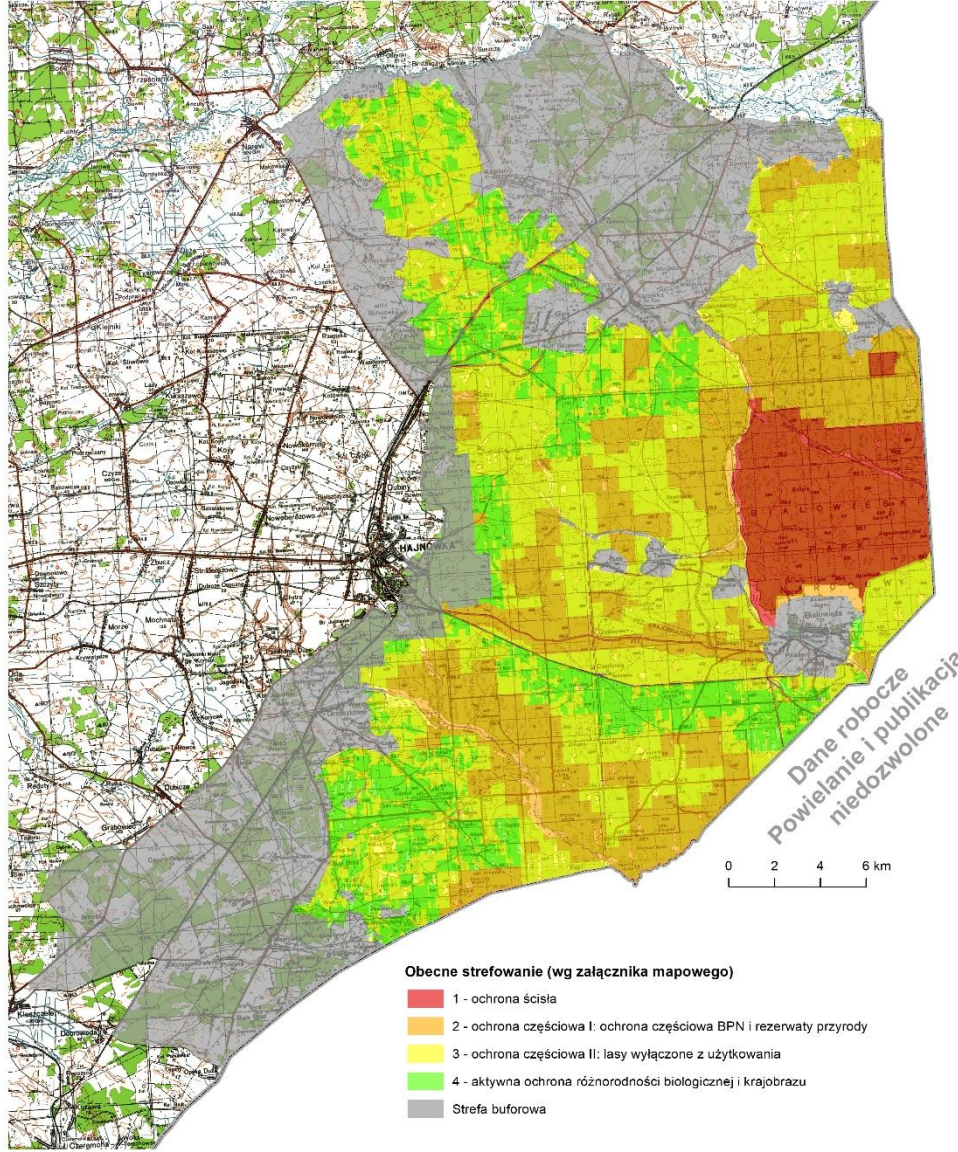
Projekt finansowany przez Narodowy Fundusz Ochrony Środowiska
i Gospodarki Wodnej

Mapka 1
obecne strefowanie
(wniosek
renomacyjny)

Mapka 2
propozycja korekty
strefowania do
dyskusji

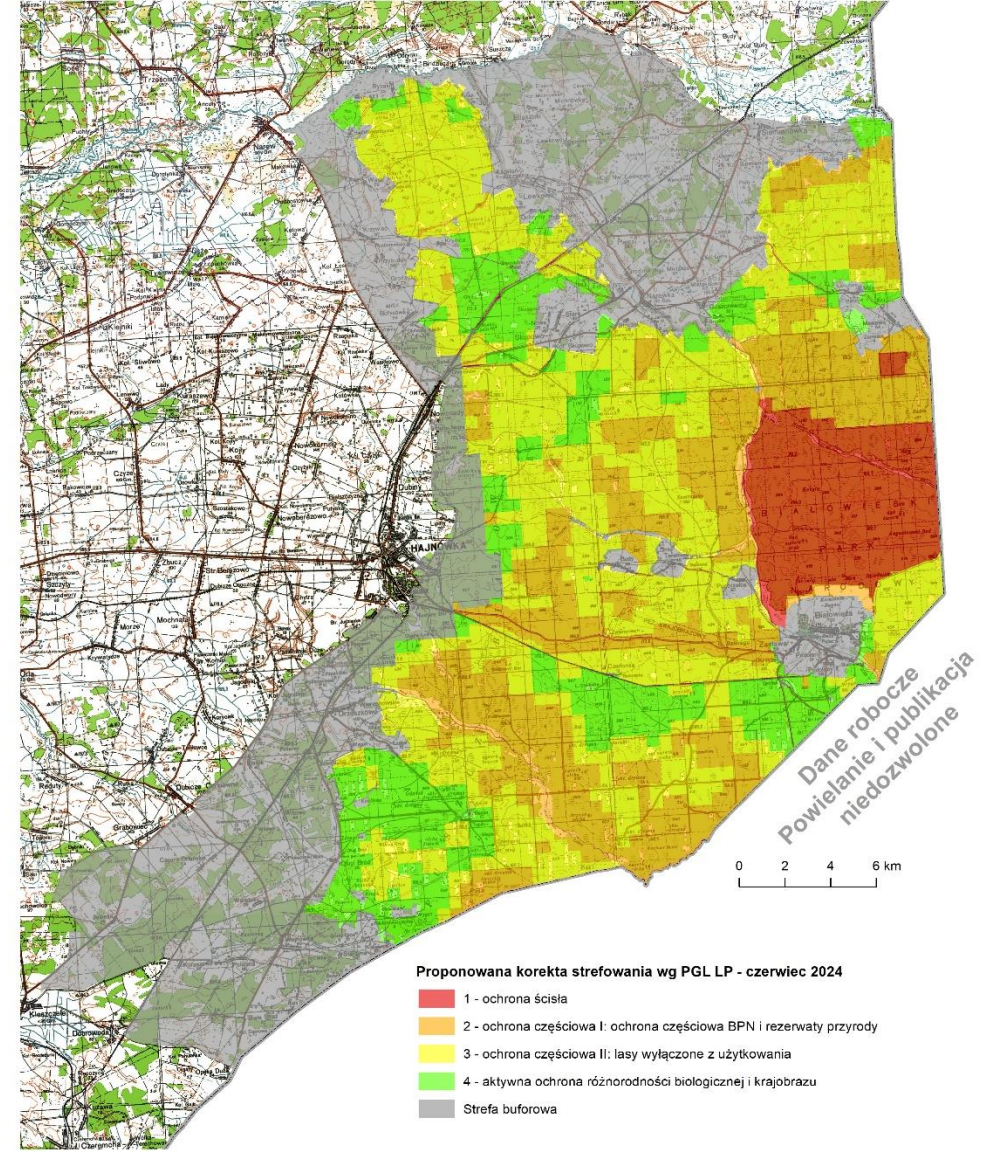
Warsztat
25/26.06.2024

Obecne strefowanie
(wg załącznika mapowego)



Inne obszary
Grunty nienależące do PGL LP i BPN

Proponowana korekta strefowania
(wg PGL LP - czerwiec 2024)



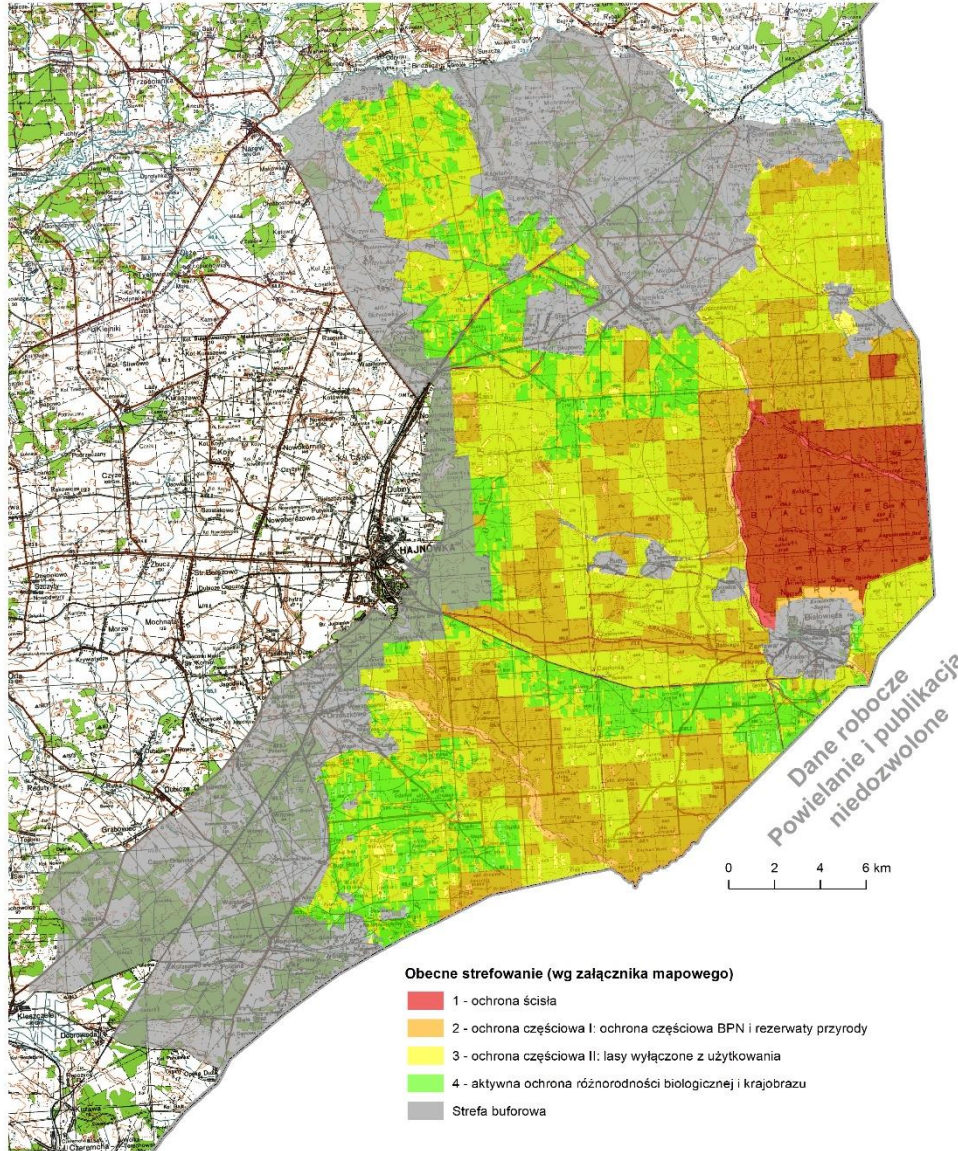
Inne obszary
Grunty nienależące do PGL LP i BPN

Mapka 1
obecne strefowanie
(wniosek
renomacyjny)

Mapka 2
propozycja korekty
strefowania –
wariant 2, znaczące
ograniczenie strefy 4

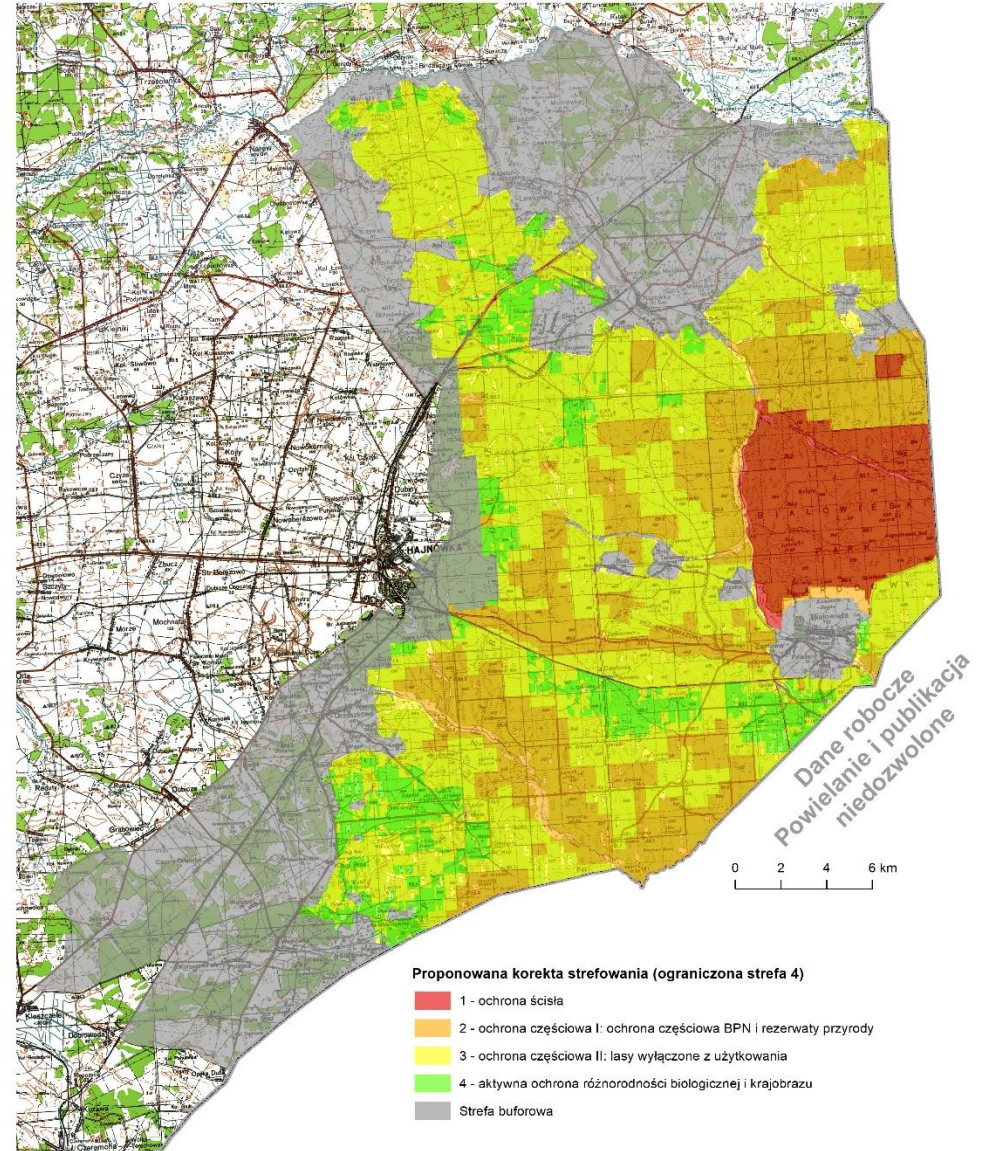
Warsztat
25/26.06.2024

**Obecne strefowanie
(wg załącznika mapowego)**



Inne obszary
Grunty nienależące do PGL LP i BPN

**Proponowana korekta strefowania
(ograniczona strefa 4)**



Inne obszary
Grunty nienależące do PGL LP i BPN

Strefowanie jako narzędzie zarządzania Obiektem – korekta strefowania

Strefa	Powierzchnia									
	Załącznik mapowy		IOŚ-PIB (2023 rok)		Załącznik do projektu Planu zarządzania... (2023)		PGL LP (czerwiec 2024)		Ograniczona strefa 4	
	[km ²]	[%]	[km ²]	[%]	[km ²]	[%]	[km ²]	[%]	[km ²]	[%]
1	60,67	10,74	60,67	10,74	60,67	10,74	60,67	10,74	60,67	10,74
2	160,10	28,35	160,10	28,35	160,10	28,35	160,10	28,35	160,10	28,35
3	241,89	42,84	233,54	41,35	208,53	36,92	238,33	42,20	281,71	49,88
4	101,98	18,06	110,50	19,56	135,52	23,99	105,72	18,72	62,34	11,04
RAZEM:	564,64	100,00	564,81	100,00	564,81	100,00	564,81	100,00	564,81	100,00



Wizja w terenie – wyjście do Puszczy



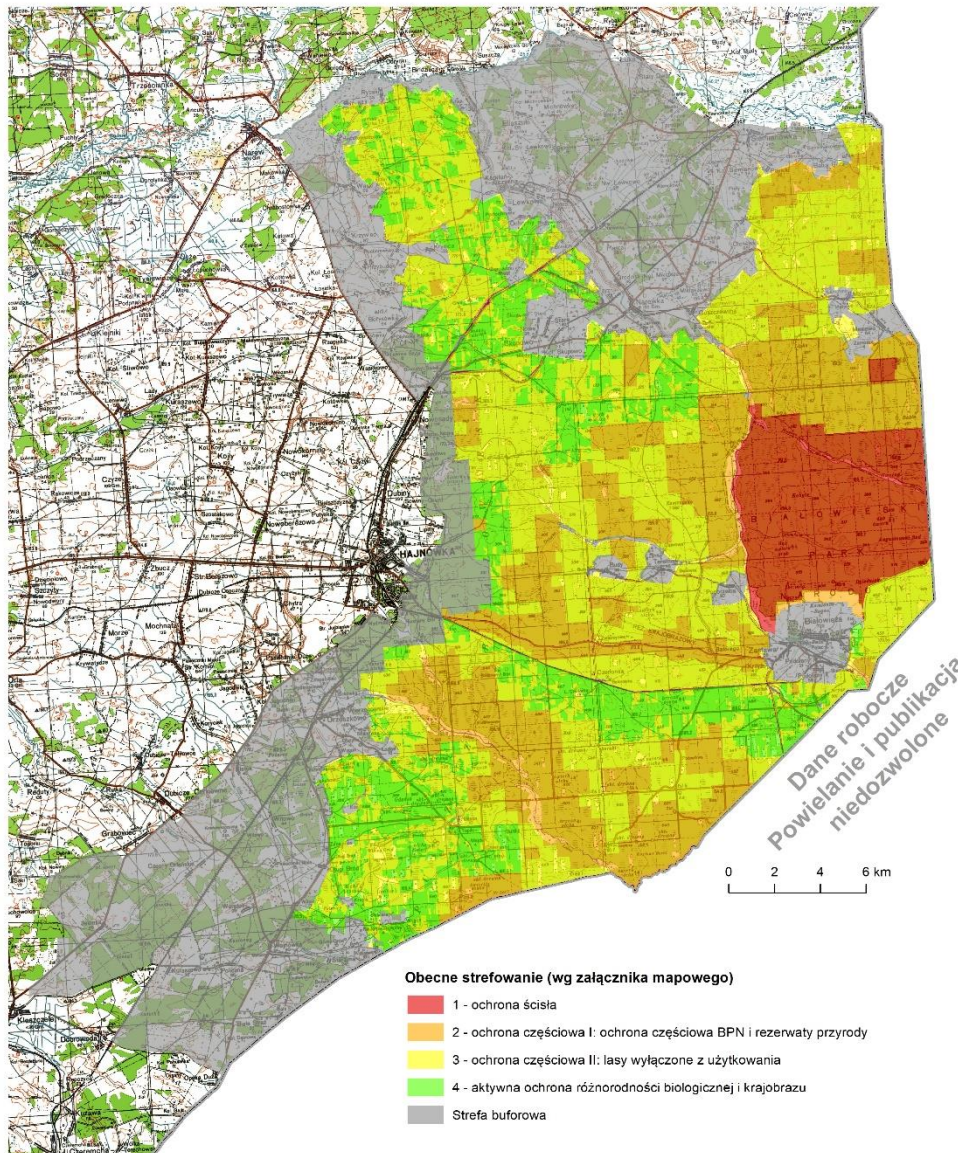
Projekt finansowany przez Narodowy Fundusz Ochrony Środowiska
i Gospodarki Wodnej

Mapka 1
obecne strefowanie
(wniosek
renomacyjnyjny

Mapka 2
propozycja korekty
strefowania do
dyskusji – z
miejscami wizji
terenowej

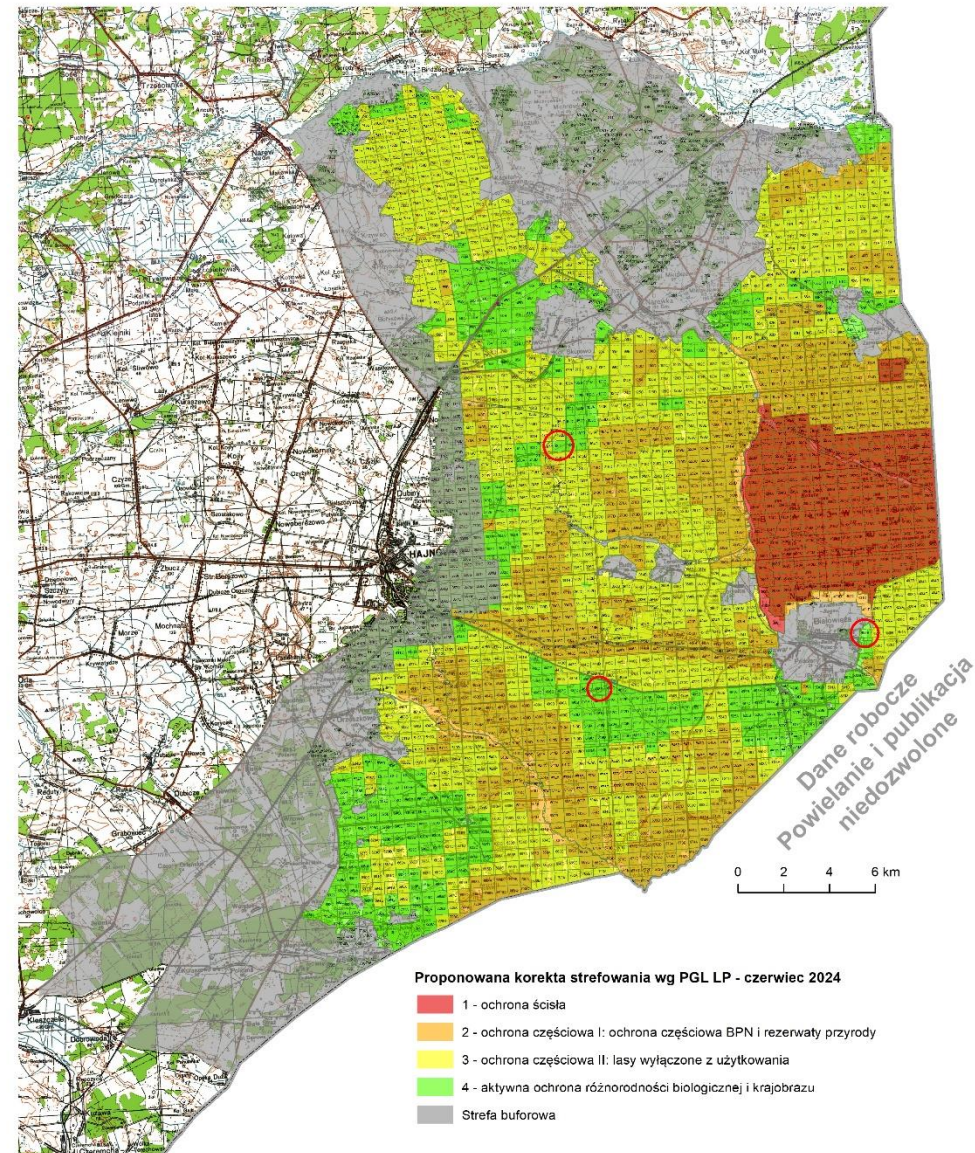
Warsztat
25/26.06.2024

Obecne strefowanie
(wg załącznika mapowego)



Inne obszary
Grunty nienależące do PGL LP i BPN

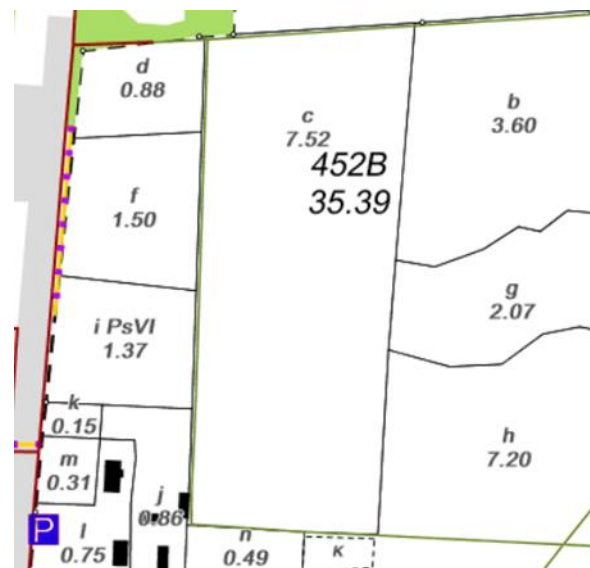
Proponowana korekta strefowania
(wg PGL LP - czerwiec 2024)



Inne obszary
Grunty nienależące do PGL LP i BPN

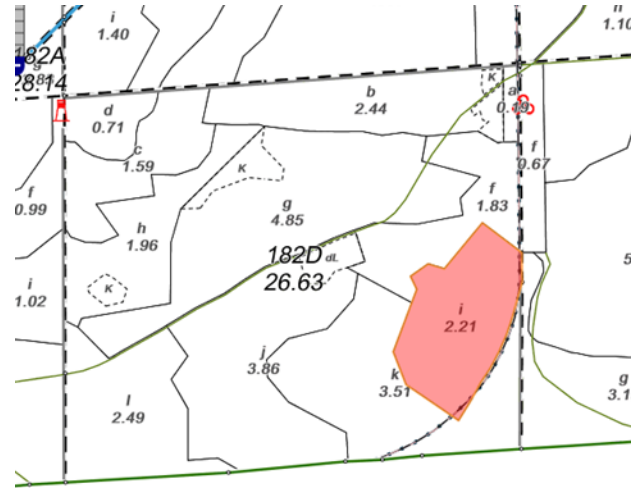
Punkt 1 Nadleśnictwo Białowieża, Leśnictwo Stoczek, oddz. 452B c

- Strefa 4 UNESCO – drzewostany wymagające aktywnych działań przebudowy i przywracania zbliżonej do naturalnej struktury gatunkowej i przestrzennej.
- Realizacja – rozrzedzenie drzewostanu w celu:
 - ✓ Zwiększenia stabilności ekosystemu oraz
 - ✓ żywotności i trwałości lasu poprzez aktywne wspieranie młodego liściastego pokolenia drzew;
- Osiągnięcie pożądanego składu gatunkowego, zgodnego z siedliskiem, z jednoczesnym popieraniem cennych domieszek biocenotycznych, przy aktywnych działaniach skupionych na preferowaniu gatunków i osobników drzew ze zdolnością adaptacyjną do zmieniających się warunków środowiska i klimatu;
- Zabezpieczenia najcenniejszych pod względem przyrodniczym, składników biocenozy



Punkt 2 Nadleśnictwo Browsk w Gruszkach, Leśnictwo Przechody, oddz. 182Di

- ❑ Strefa 4, planowane do 4.
- ❑ Faza rozwojowa - uprawa, która jest w ostatnim momencie aby wykonać w niej zabieg czyszczenia wczesnego,
- ❑ którego celem będzie wzmożenie odporności na działanie niesprzyjających czynników zewnętrznych oraz regulowanie zagęszczenia.
- ❑ Dla przyszłości drzewostanu jest to najważniejszy zabieg, który odgrywa bardzo dużą rolę dla jego stabilności.



□ 468Eo

- Powierzchnia - 1,61 ha
- Strefa UNESCO – aktualnie - ochrona czynna bioróżnorodności (strefa 4), w projekcie korekty strefowania LP - do objęcia ochroną czynną bioróżnorodności (strefa 4)
- TSL - LMśw
- Siedlisko przyrodnicze - 9170
- Skład gatunkowy - 6 Św, 3 So 1Db, 47 lat
- Wskazówka gospodarcza – TPP



□ 468Ew

- Powierzchnia - 1,49 ha
- Strefa UNESCO – aktualnie - ochrona częściowa II: pozostałe lasy wyłączone z użytkowania (strefa 3), w projekcie korekty strefowania LP - do objęcia ochroną czynną bioróżnorodności (strefa 4)
- TSL - LMśw
- Siedlisko przyrodnicze - 9170
- Skład gatunkowy - 3 Św, 3 Brz, 2 So, 1 Db, 54 lat; 1 Św, 37 lat
- Wskazówka gospodarcza – brak





Praca warsztatowa

Prezentacja wyników prac



Projekt finansowany przez Narodowy Fundusz Ochrony Środowiska
i Gospodarki Wodnej

Praca warsztatowa w podgrupach

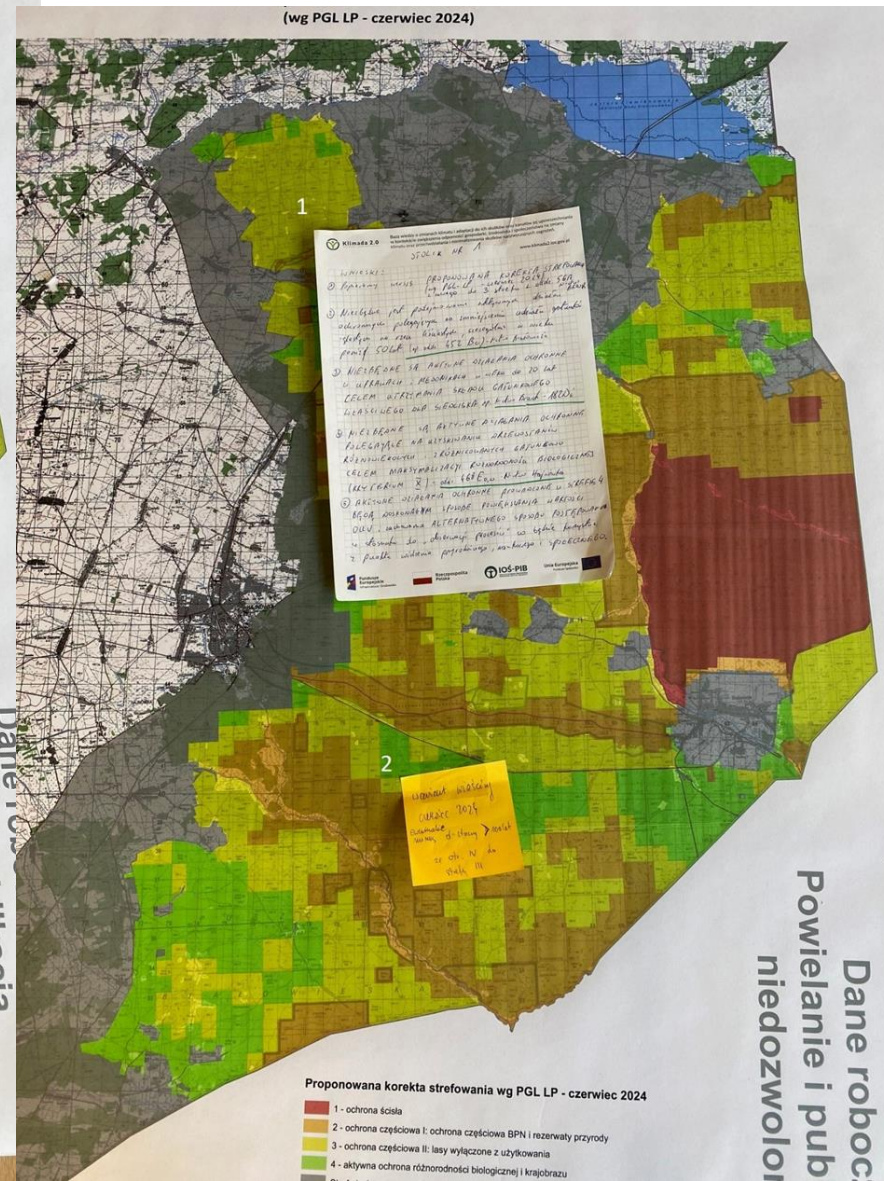
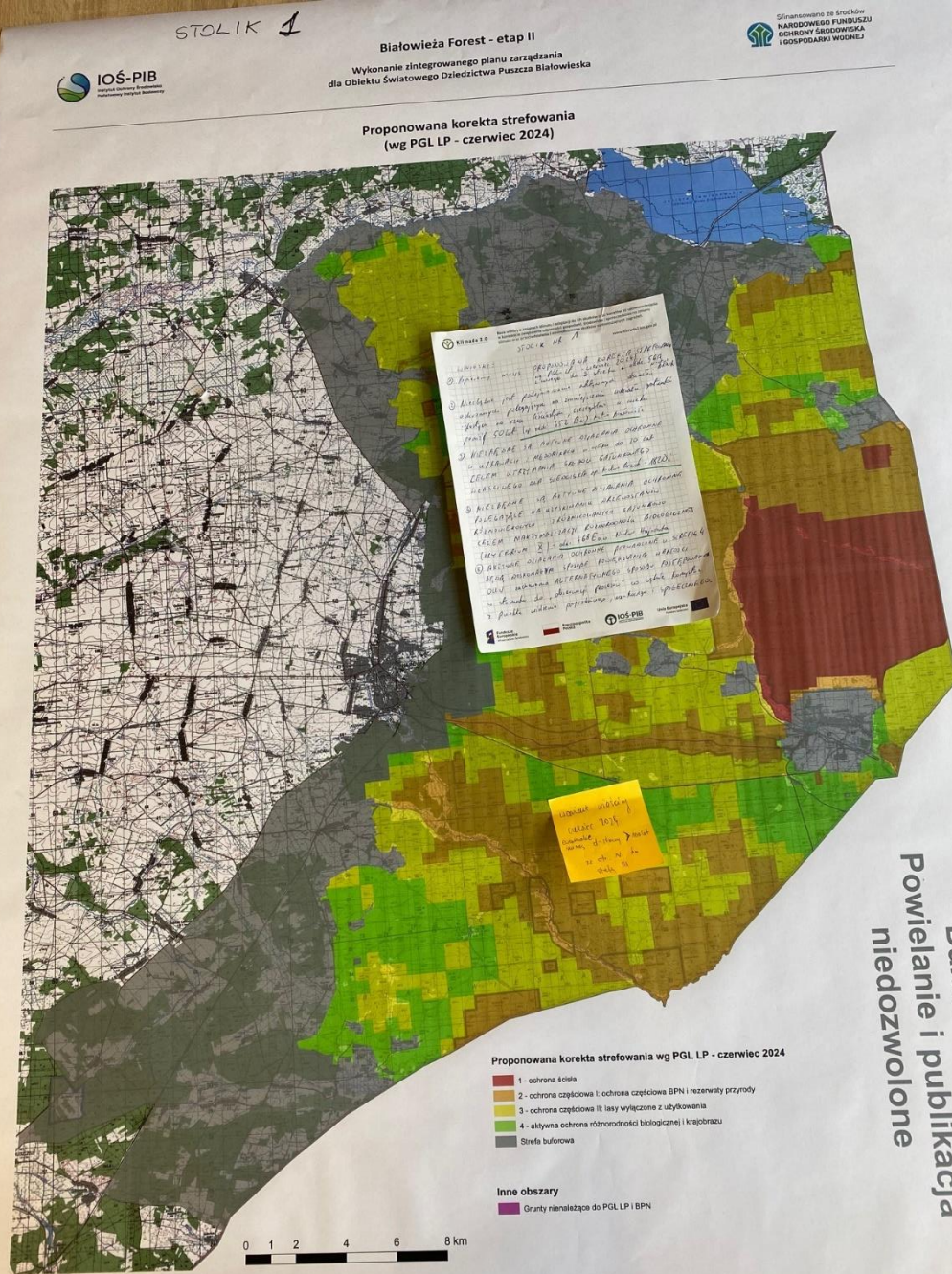
Podsumowania

- ❑ Podczas każdej tury warsztatów przeprowadzano pracę indywidualną, warsztatową i dyskusję w podgrupach.
- ❑ Łącznie na wszystkich turach warsztatów pracowało 8 podgrup (stolików) (1 tura – 4 podgrupy (stoliki), 2 tura – 4 podgrupy (stoliki)).
- ❑ Podgrupy pracowały nad następującymi zagadnieniami:
 - ✓ Sugerowane działania aktywnej ochrony – czy niezbędne?
 - ✓ Komentarz do przedstawionych propozycji korekty strefowania.
 - ✓ Wyjątkowe wyjątki ?

Prezentacja wyników prac

- ❑ Na kolejnych slajdach przedstawiamy wyniki prac wszystkich podgrup (stolików) (walor informacyjny dla wszystkich uczestników) - **w takiej formie, w jakiej zostały one wypracowane na warsztatach. Z uwzględnieniem oryginalnej pisowni (znaczenie dla wypowiedzi)**
- ❑ Na tym etapie, nie przeprowadzono porządkowania materiału i ewentualnych korekt zapisów.
- ❑ Uzyskany materiał z pracy warsztatowej będzie w kolejnej fazie projektu porządkowany i przygotowywany do dalszej pracy (praca z zarządcami).
- ❑ Następnie praca warsztatowa stacjonarnie lub on-line przy udziale eksperta UNESCO/IUCN (po uzgodnieniu możliwości zaangażowania)

Prezentacja wyników prac dzień 1 stolik 1



Prezentacja wyników prac

Stolik 1

Stolik nr 1 Wnioski

1.

1.1 Popieramy wersję PROPONOWANA KOREKTA STREFOWANIA (wg PGL-LP czerwiec 2024) z uwagą do 3 strefy + oddz. 56A Nadleśnictwo Browsk.

1.2 Niezbędne jest podejmowanie aktywnych działań ochronnych polegających na zmniejszeniu udziału gatunków iglastych na rzecz liściastych, szczególnie w wieku poniżej 50 lat (np. oddz 452 Bc) Nadleśnictwo Białowieża.

1.3 Niezbędne są aktywne działania ochronne w uprawach i młodnikach w wieku do 20 lat celem utrzymania składu gatunkowego właściwego dla siedliska np. n-ctwo Browsk – 182 Di.

Prezentacja wyników prac

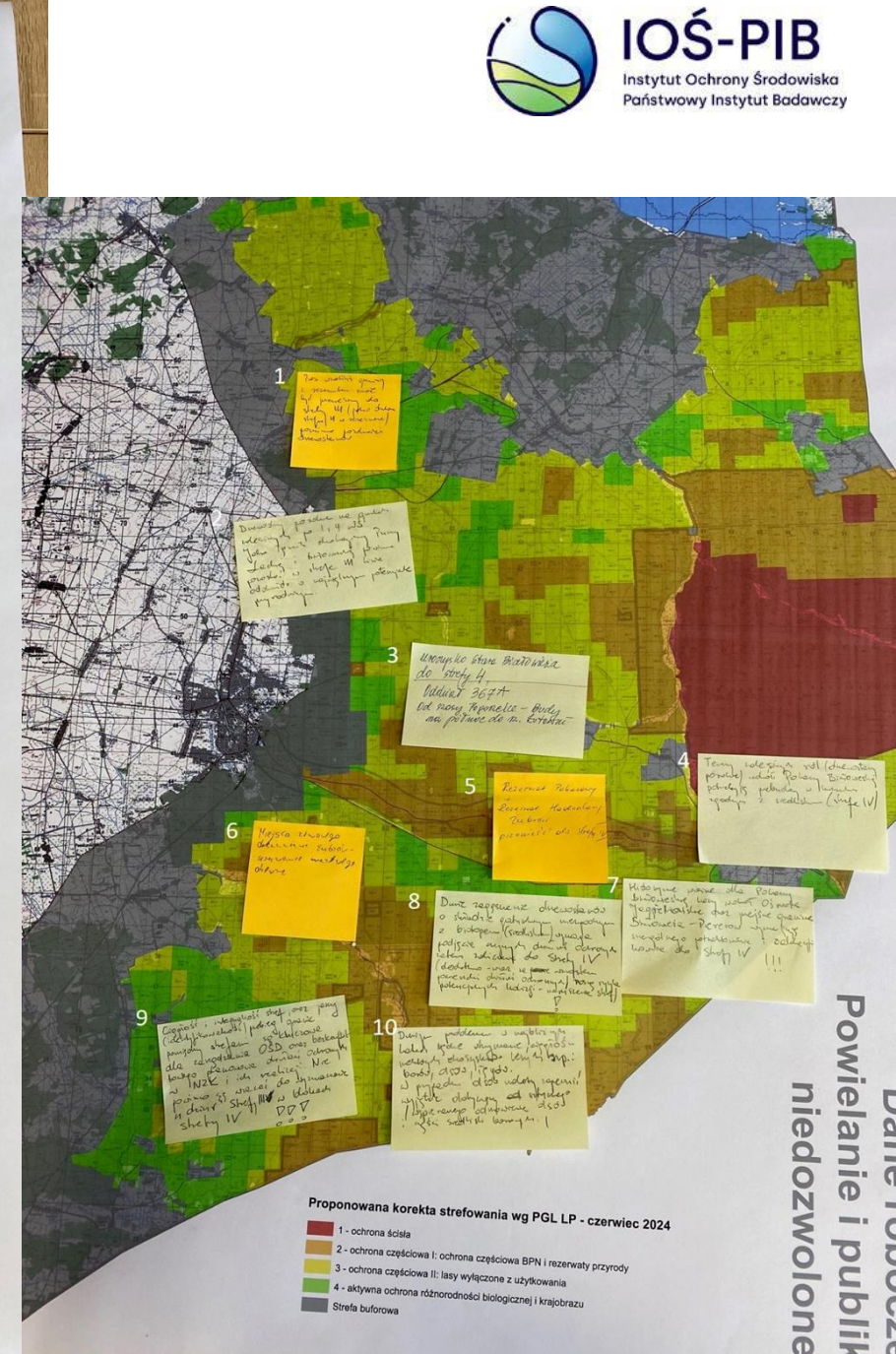
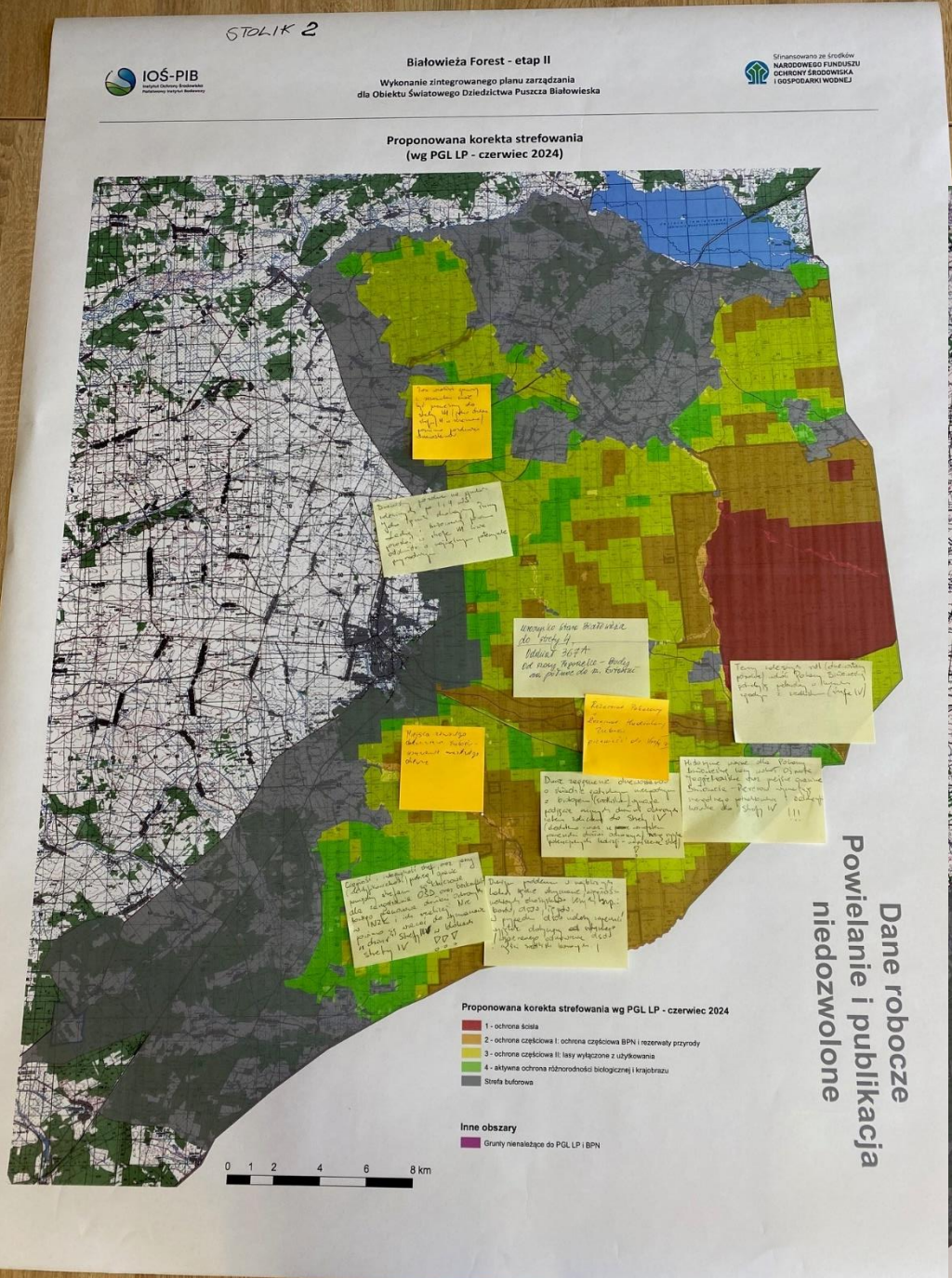
Stolik 1

1.4 Niezbędne są aktywne działania ochronne polegające na uzyskiwaniu drzewostanów różnowiekowych i zróżnicowanych gatunkowo celem maksymalizacji różnorodności biologicznej (kryterium X) – oddz. 468 E o,w n-ctwo Hajnówka.

1.5 Aktywne działania ochronne prowadzone w strefie 4 będą doskonałym sposobem powiększania wartości OUV i zachowania alternatywnego sposobu postępowania w stosunku do „obserwacji procesów” co będzie korzystne z punktu widzenia proroślinnego, naukowego i społecznego.

2. Wariant właściwy czerwiec 2024 ewentualnie minus d-stany >100 lat ze str. IV do strefy III.

Prezentacja wyników prac dzień 1 stolik 2



Prezentacja wyników prac

Stolik 2

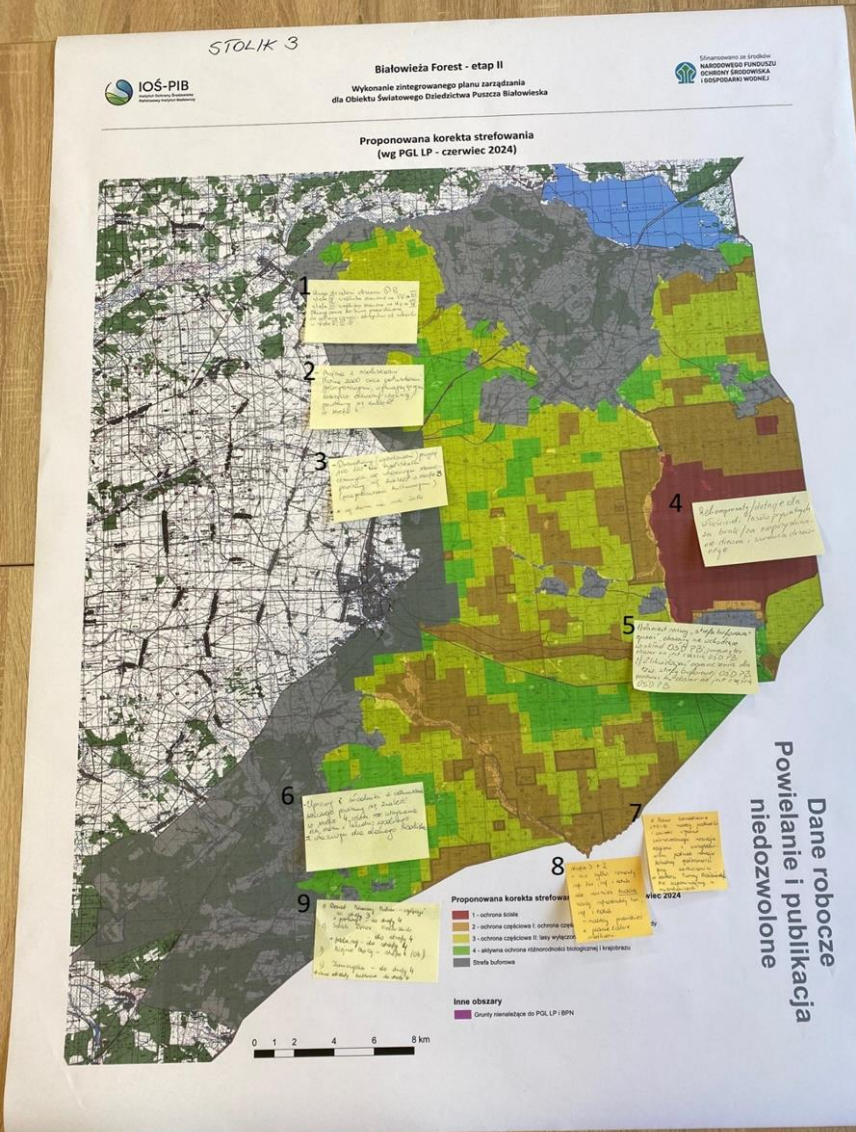
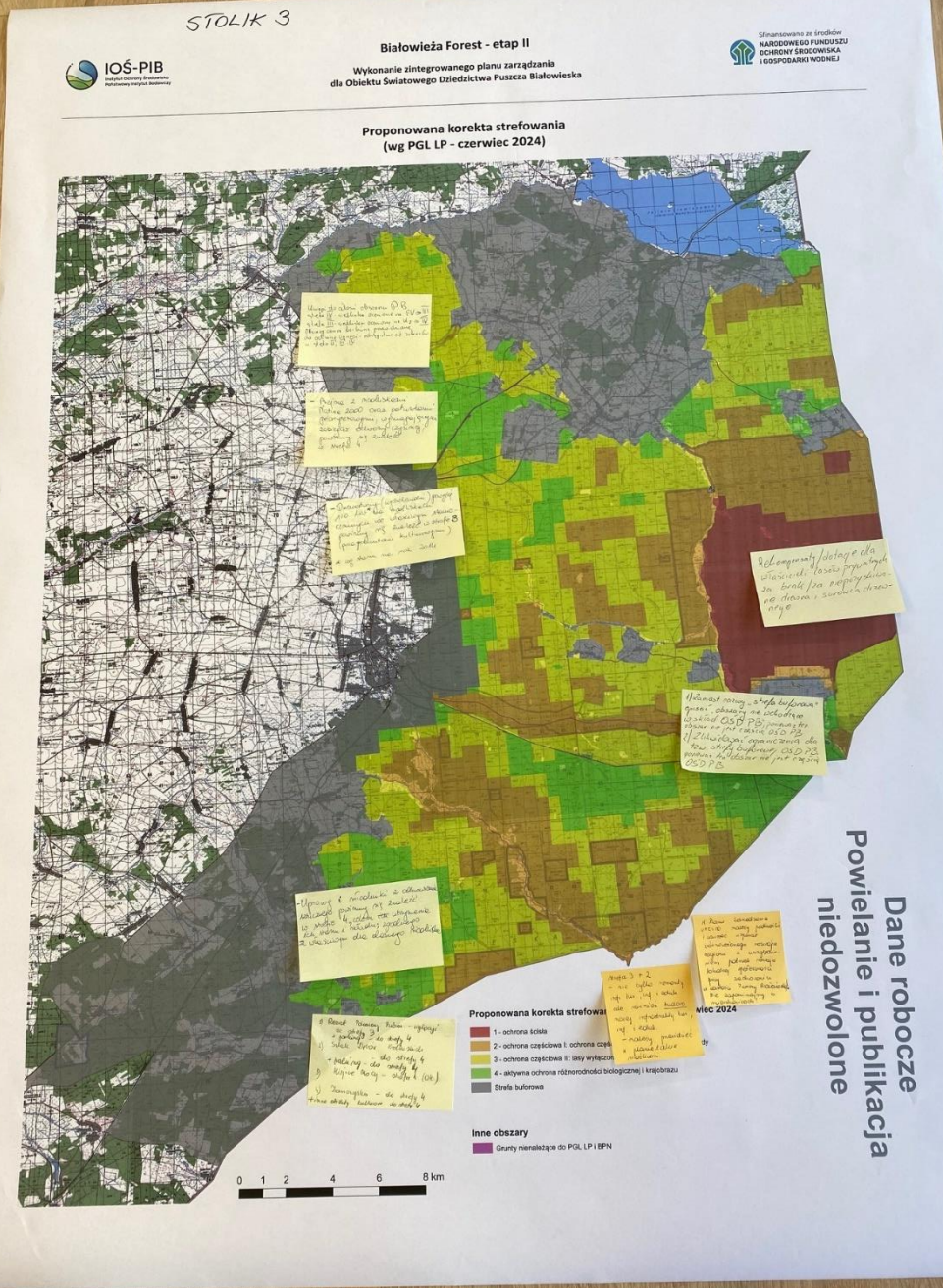
1. Pas wzdłuż gminy z rezerwatem może być przeniesiony do strefy III (jako otulina strefy II w rezerwacie) pomimo drzewostanów.
2. Drzewostany porolne na gruntach zalesionych po 1 i 4 WS. Jako łącznik ekologiczny Puszczy Lackiej i Białowieży powinny pozostać w strefie III linii oddziałów o największym potencjale przyrodniczym.
3. Uroczysko Stara Białowieża do strefy 4. Oddział 367A od szosy Pogorzelce – budy na północ do rz. Łutownia.
4. Tereny zalesione pól (drzewostany porolne) wokół Polany Białowieskiej potrzebują przebudowy w kierunku zgodnym z siedliskiem (strefa IV)
5. Rezerwat pokazowy + rezerwat Hodowlany Żubrów przenieść do strefy IV.
6. Miejsca zimowego dokarmiania Żubrów – usuwanie martwego drewna.

Prezentacja wyników prac

Stolik 2

7. Historycznie ważne dla Polany Białowieskiej lasy wokół Ośrodka Jagiellońskie oraz przejście graniczne Białowieża – Piererow wymagają szczególnego potraktowania i zaklasyfikowania do Strefy IV !!!
8. Duże zagęszczenie drzewostanów o składzie gatunkowym niezgodnym z biotopem (siedliskiem) wymaga podjęcia czynnych działań ochronnych, zatem zaliczenia do Strefy IV (dodatkowo – wraz ze wzrostem powierzchni działań ochronnych rosną ryzyka potencjalnych kolizji – naruszenia stref) !
9. Ciągłość i integralność stref oraz jasny (identyfikowalność) przebieg granic pomiędzy strefami są kluczowe dla zarządzania OŚD oraz bezkonfliktowego planowania działań ochronnych w NZK i ich realizacji. Nie powinno się wracać do wyznaczania „dziur” Strefy III w blokach Strefy IV !!!
10. Dużym problemem w najbliższych latach będzie utrzymanie ciągłości niektórych ekosystemów leśnych np. borów, olsów, łągów. W przypadku olsów należy zapewnić wyjątek dotyczący sztucznego wspieranego odnowienia olsów i części siedlisk borowych.

Prezentacja wyników prac dzień 1 stolik 3



Prezentacja wyników prac

Stolik 3

1. Uwagi do całości obszaru PB

a. Strefa IV – siedliska ocenione na FV->III

b. Strefa III – siedliska ocenione na U2 -> IV

c. Obszary cenne *bezleśne* przewidziane do ochrony czynnej odstępstwo od zakazów w strefie II, III, IV.

2. Miejsca z siedliskami Natura 2000 oraz gatunkami priorytetowymi, wymagającymi zabiegów ochrony czynnej powinny się znaleźć w strefie 4

3. Drzewostany (wydzielenia) powyżej 100 lat* na siedliskach cennych we właściwym stanie powinny się znaleźć w strefie 3 (poza obiektami kulturowymi)

*wg stanu na rok 2014

4. Rekompensaty/dotacje dla właścicieli lasów prywatnych za brak/za niepozyskiwanie drewna i surowca drzewnego.

Prezentacja wyników prac

Stolik 3

5. -

a. Zamiast nazwy „strefa buforowa” opisać „obszary niewchodzące w skład OŚD PB” ponieważ ten obszar nie jest częścią OŚD PB

b. Zlikwidować ograniczenia dla tzw. strefy buforowej OŚD PB, ponieważ ten obszar nie jest częścią OŚD PB

6. Uprawy i młodniki z odnowienia sztucznego powinny się znaleźć w strefie 4, celem utrzymania ich stanu i składu; zgodnego z właściwym dla danego siedliska.

7. W Planie zarządzania UNESCO należy podkreślić i zawrzeć wsparcie zrównoważonego rozwoju regionu z uwzględnieniem potrzeb rozwoju lokalnej społeczności przy zachowaniu w wartości Puszczy Białowieskiej! Nie zapominajmy o mieszkańcach!

Prezentacja wyników prac

Stolik 3

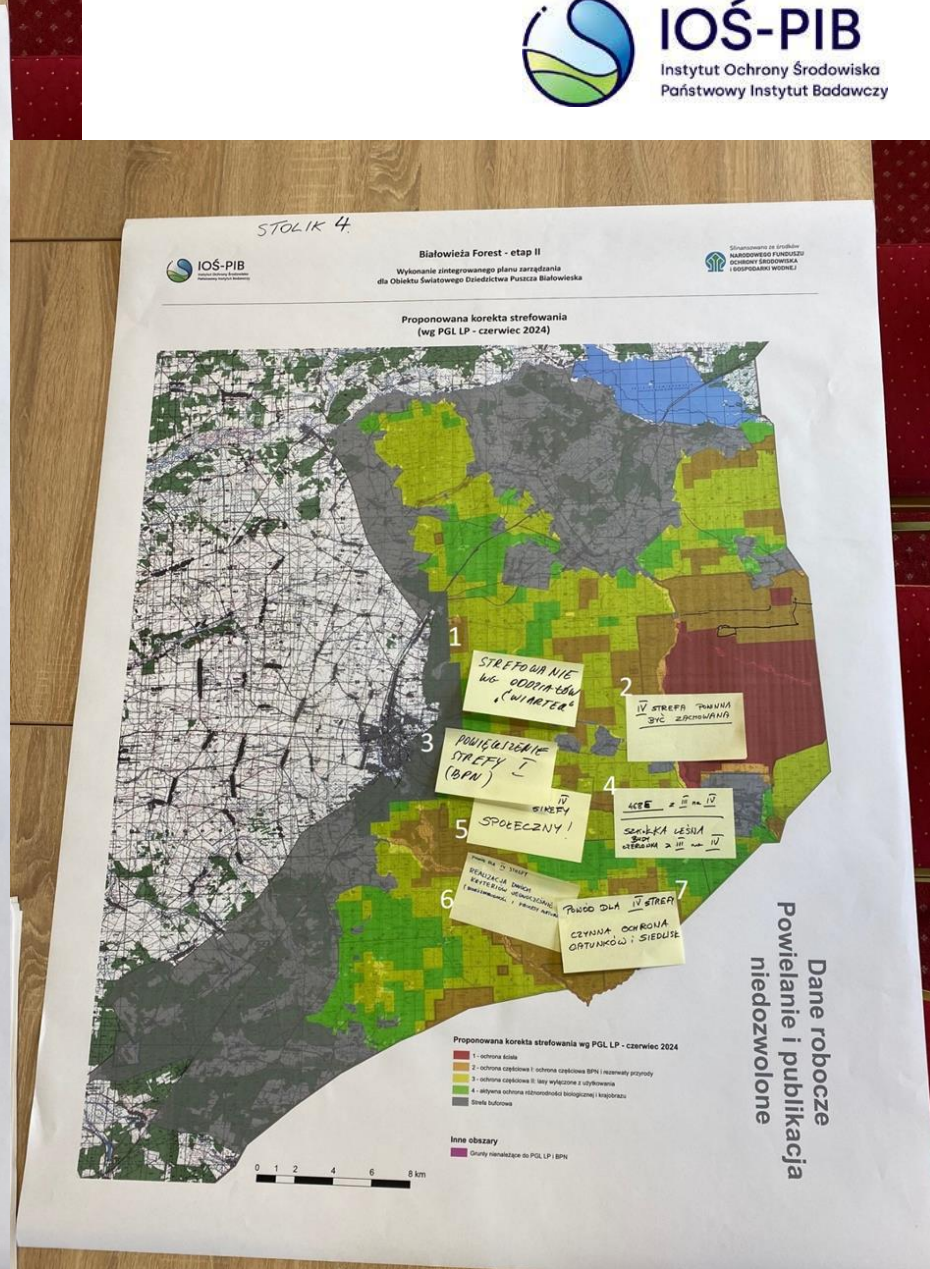
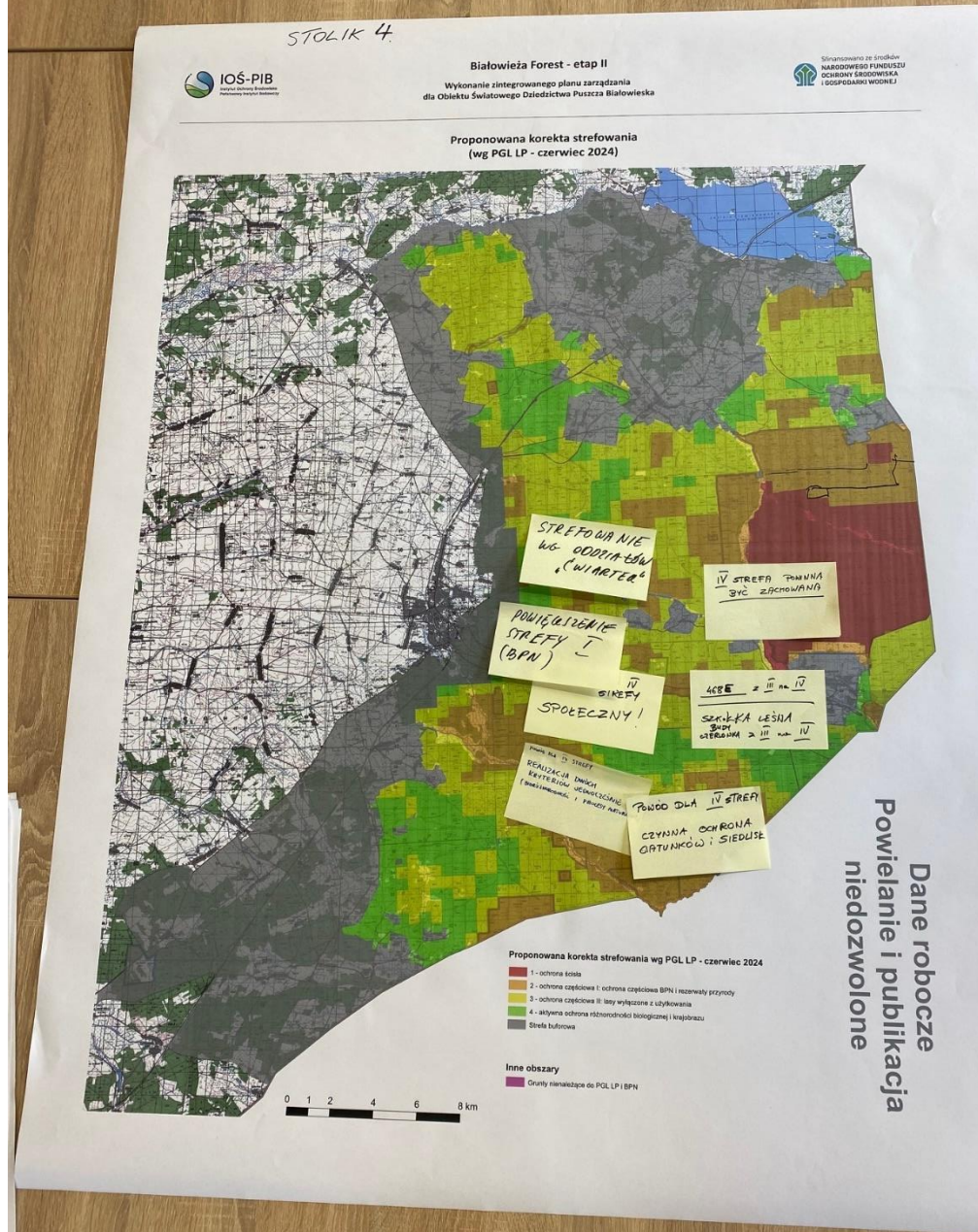
8. Strefa 3+2

- a. Nie tylko remonty infr. tur., inf i eduk., ale również budowa nowej infrastruktury tur., inf. i eduk.
- b. Należy przewidzieć w planie takie możliwości.

9. –

- a. Rezerwat Pokazowy Żubrów – wyłączyć ze strefy 3 + parking - do strefy 4
- b. Szlak Dębów Królewskich – do strefy 4 + parking – do strefy 4
- c. Miejsce Mocy - strefa 4 (OK)
- d. Zamczysko – do strefy 4 + inne obiekty kulturowe do strefy 4

Prezentacja wyników prac dzień 1 stolik 4



Prezentacja wyników prac

Stolik 4

1. Strefowanie wg oddziałów „ćwiartek”

2. IV strefa powinna być zachowana

3. Powiększenie strefy I (BPN)

4. 468E z III na IV

SZKÓŁKA LEŚNA BUDY CZERLONKA Z III na IV

5. Powód dla IV strefy społeczny!

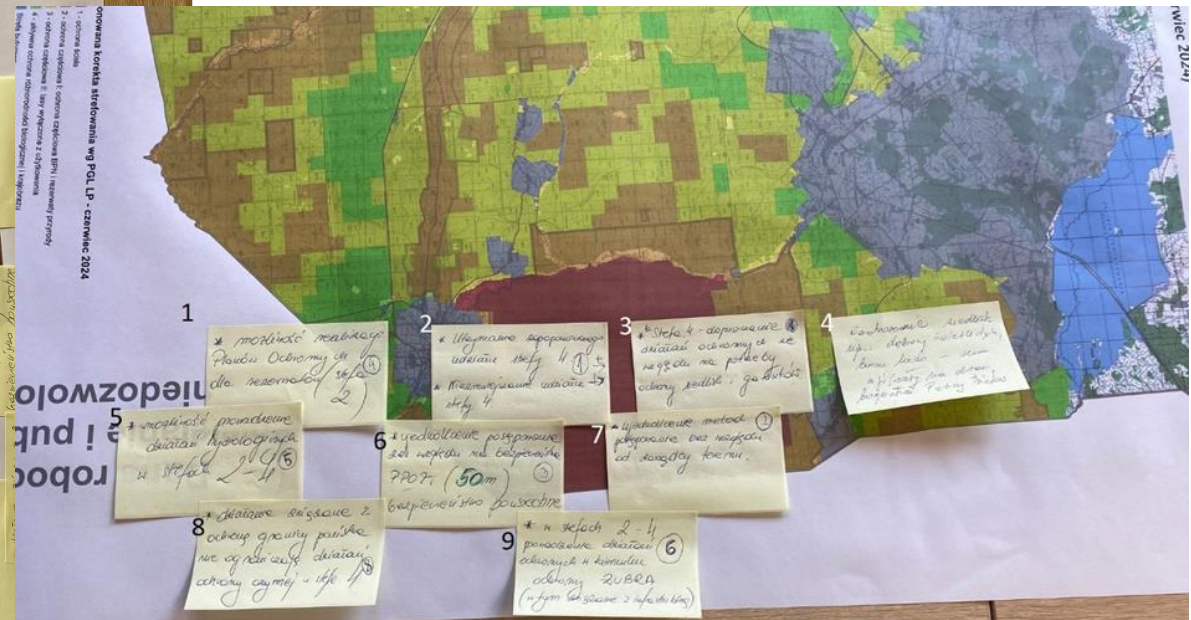
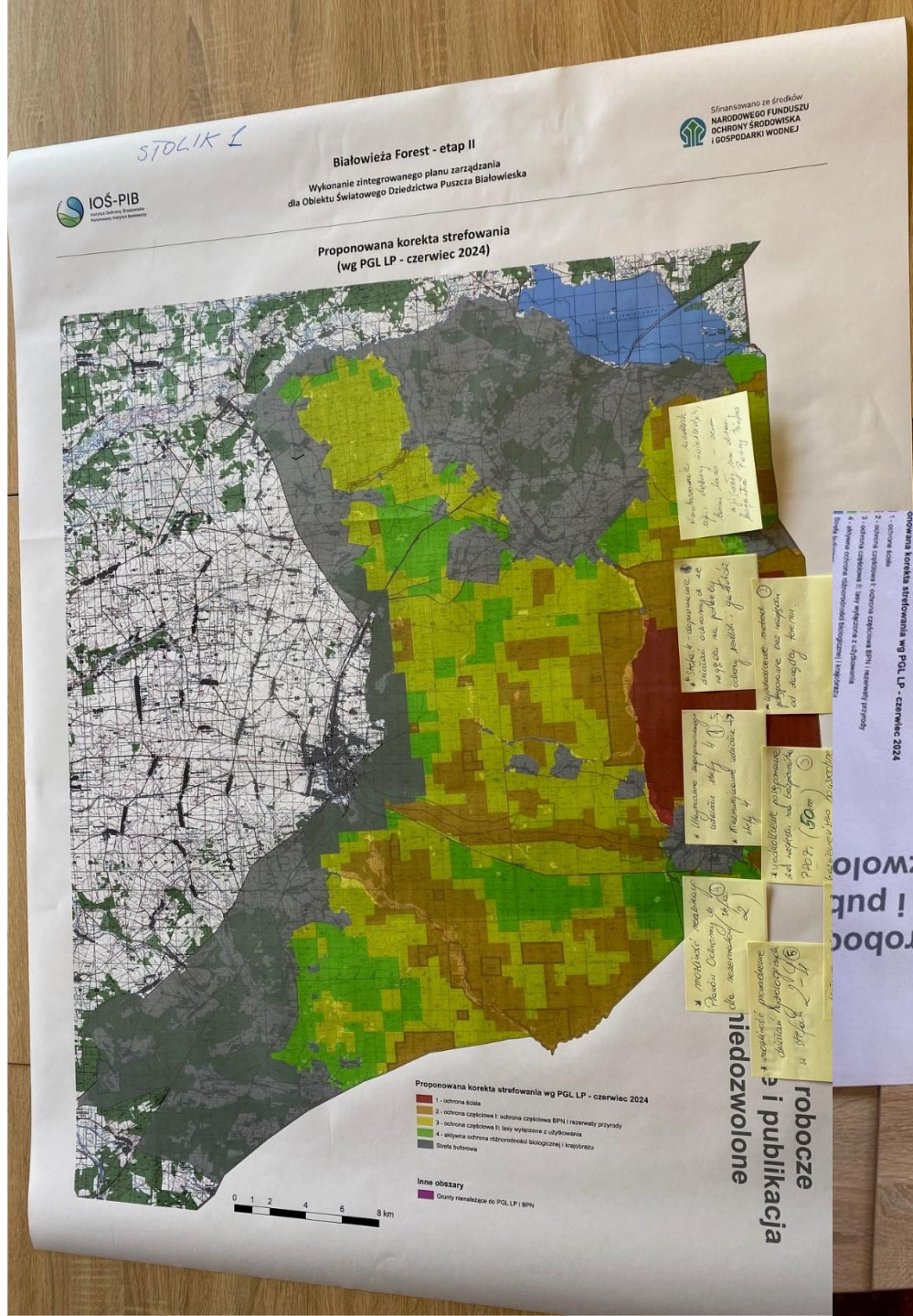
6. Powód dla IV strefy

Realizacja dwóch kryteriów jednocześnie (bioróżnorodność i procesy naturalne)

7. Powód dla IV strefy

Czynna ochrona gatunków i siedlisk

Prezentacja wyników prac dzień 2 stolik 1



Prezentacja wyników prac

Stolik 1

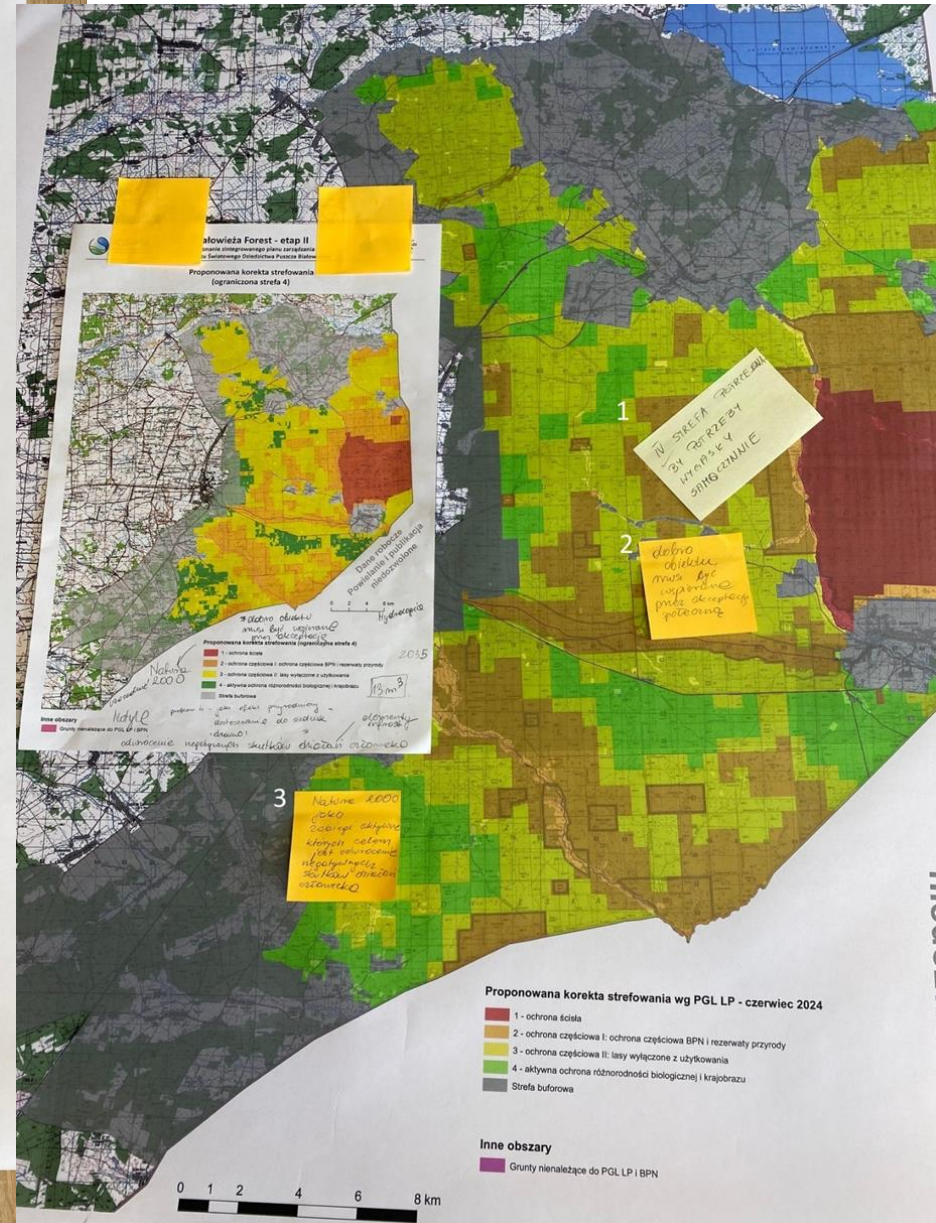
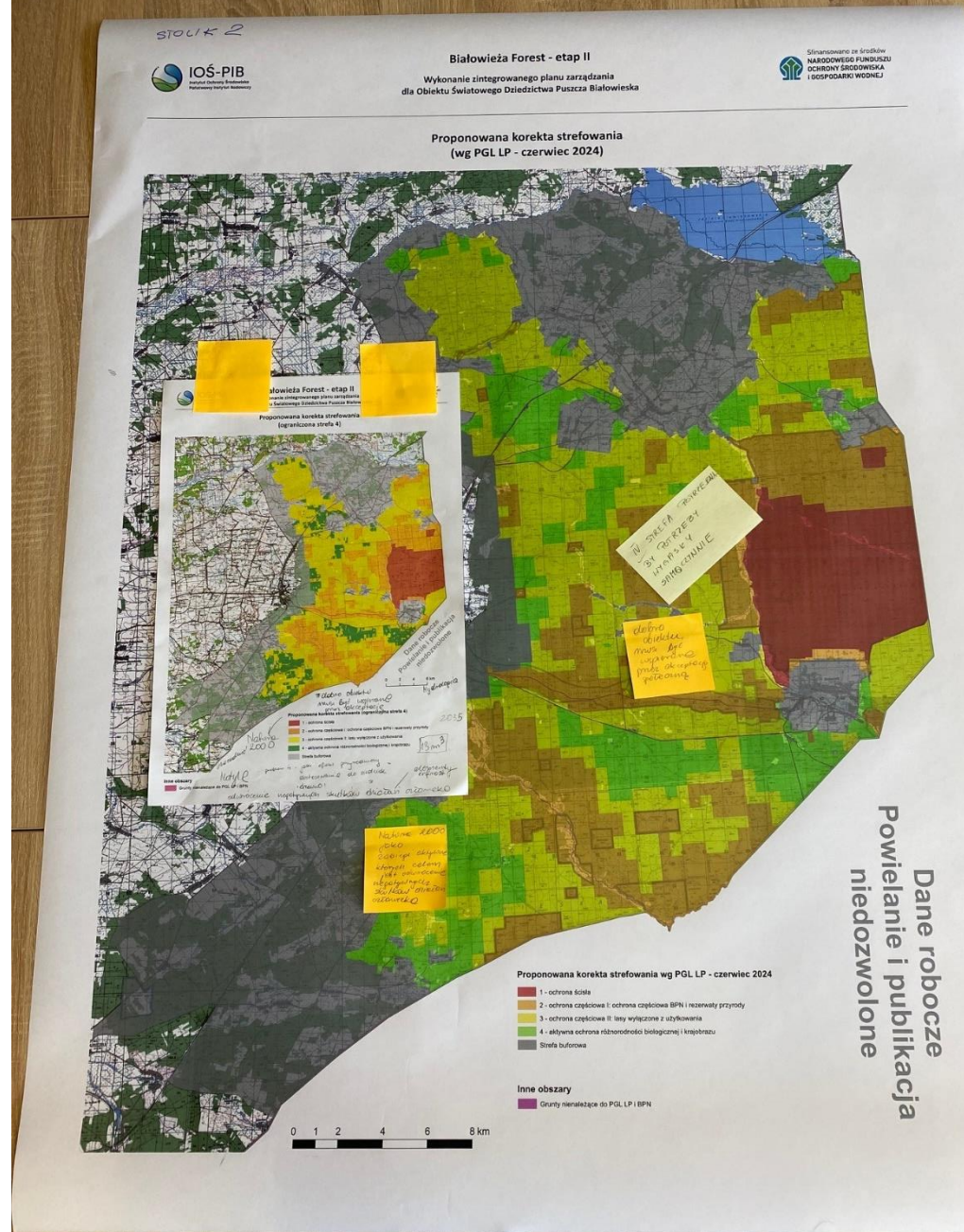
1. Możliwość realizacji Planów Ochrony dla rezerwatów (strefa 2)
2. –
 - a. Utrzymanie zaproponowanego udziału strefy 4
 - b. Niezmniejszanie udziału strefy 4
3. Strefa 4 – dopuszczenie działań ochronnych ze względu na potrzeby ochrony siedlisk i gatunków
4. Zachowanie siedlisk np. dąbrowy świetlistej, boru lado – one wpływały na obraz bogactwa Puszczy Białowieskiej
5. Możliwość prowadzenia działań hydrologicznych w strefach 2-4

Prezentacja wyników prac

Stolik 1

6. Ujednolicenie postępowania ze względu na bezpieczeństwo ppoż (50 m) bezpieczeństwo powszechne.
7. Ujednolicenie metod postępowania bez względu od zarządcy terenu.
8. Działania związane z ochroną granicy państwa nie ograniczają działań ochrony czynnej w strefie 4.
9. W strefach 2-4 prowadzenie działań ochronnych w kierunku ochrony ŻUBRA (w tym związane z infrastrukturą)

Prezentacja wyników prac dzień 2 stolik 2



Prezentacja wyników prac

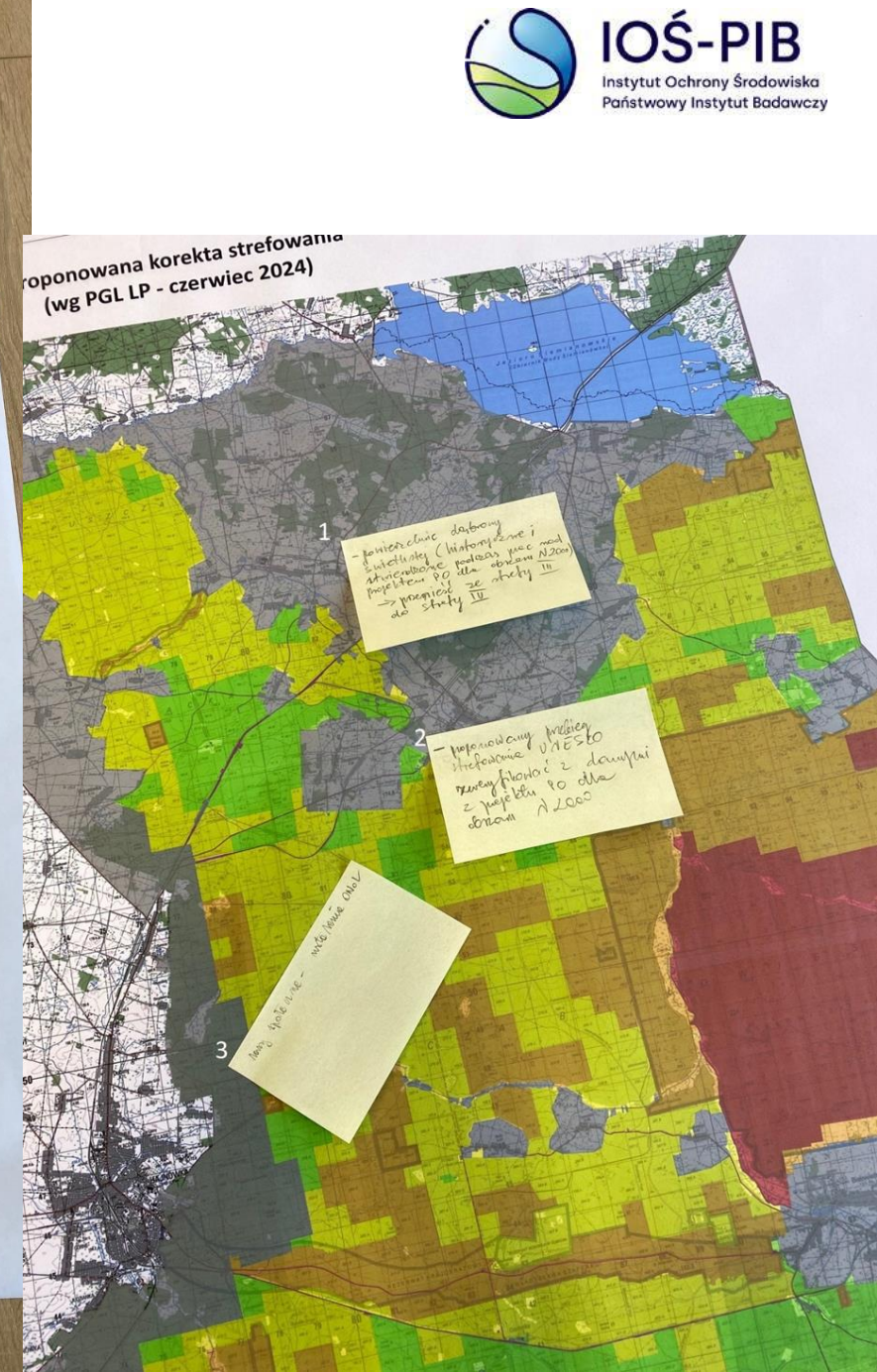
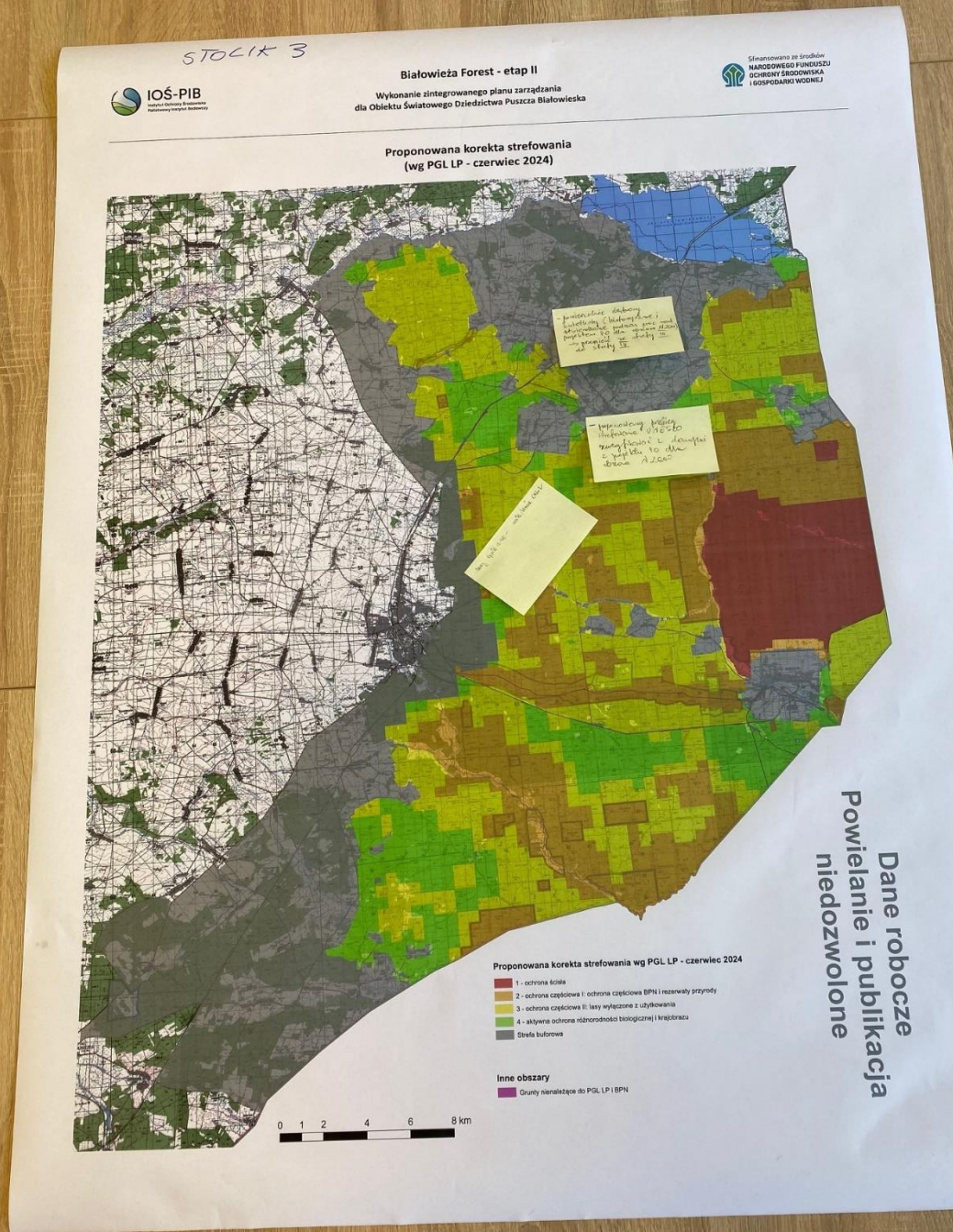
Stolik 2

1. IV STREFA POTRZEBNA BY POTRZEBY WYGASŁY SAMOCZYNNIE.
2. Dobro obiektu musi być wspierane przez akceptację społeczną.
3. Natura 2000 jako zabiegi aktywne, których celem jest odwrócenie negatywnych skutków działań człowieka.

Mapa na mapie:

- dobro obiektu musi być wspierane przez akceptację
- problem 4 – jaki efekt przyrodniczy: dostosowanie do siedlisk, drewno, odwrócenie negatywnych skutków działań człowieka, elementy infrast., Natura 2000, Motyle, Hydrologia

Prezentacja wyników prac dzień 2 stolik 3

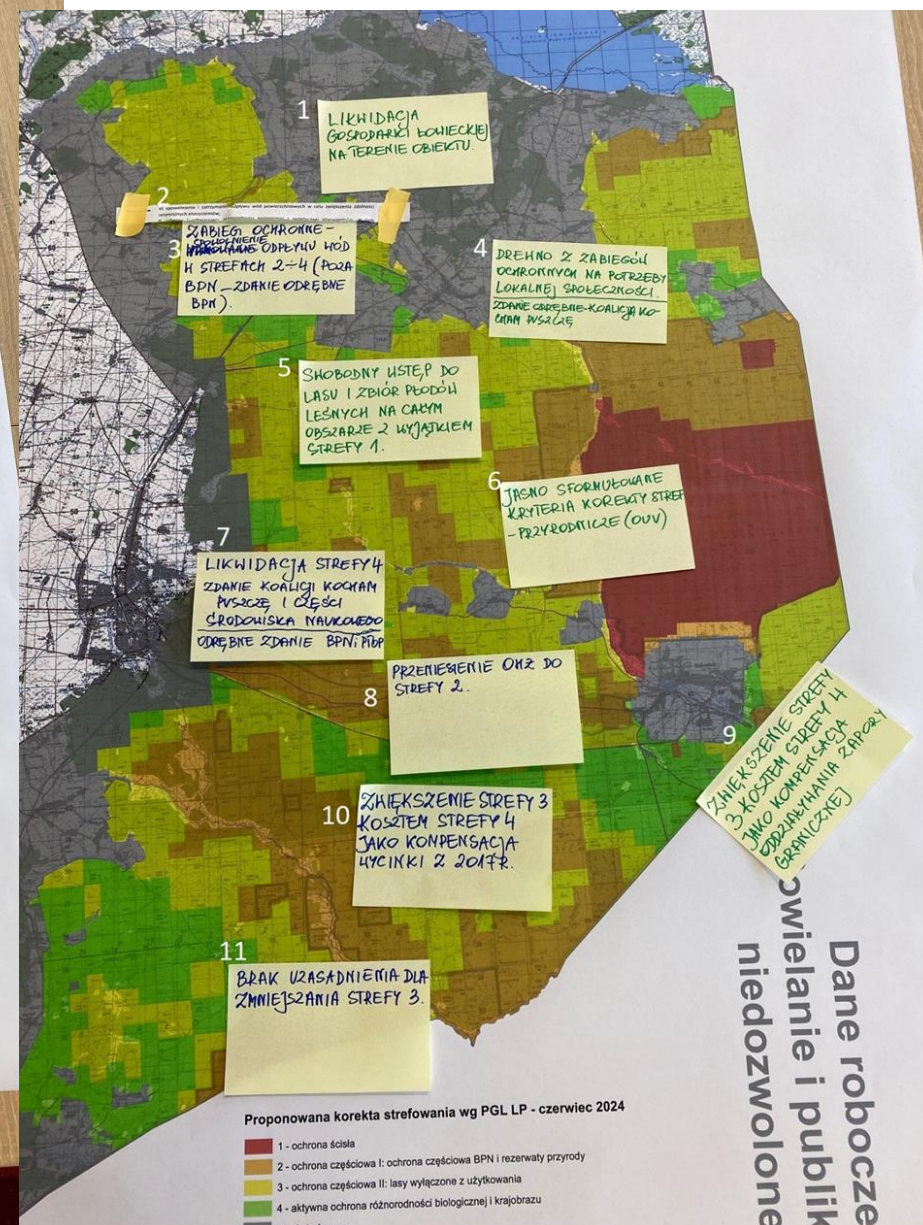
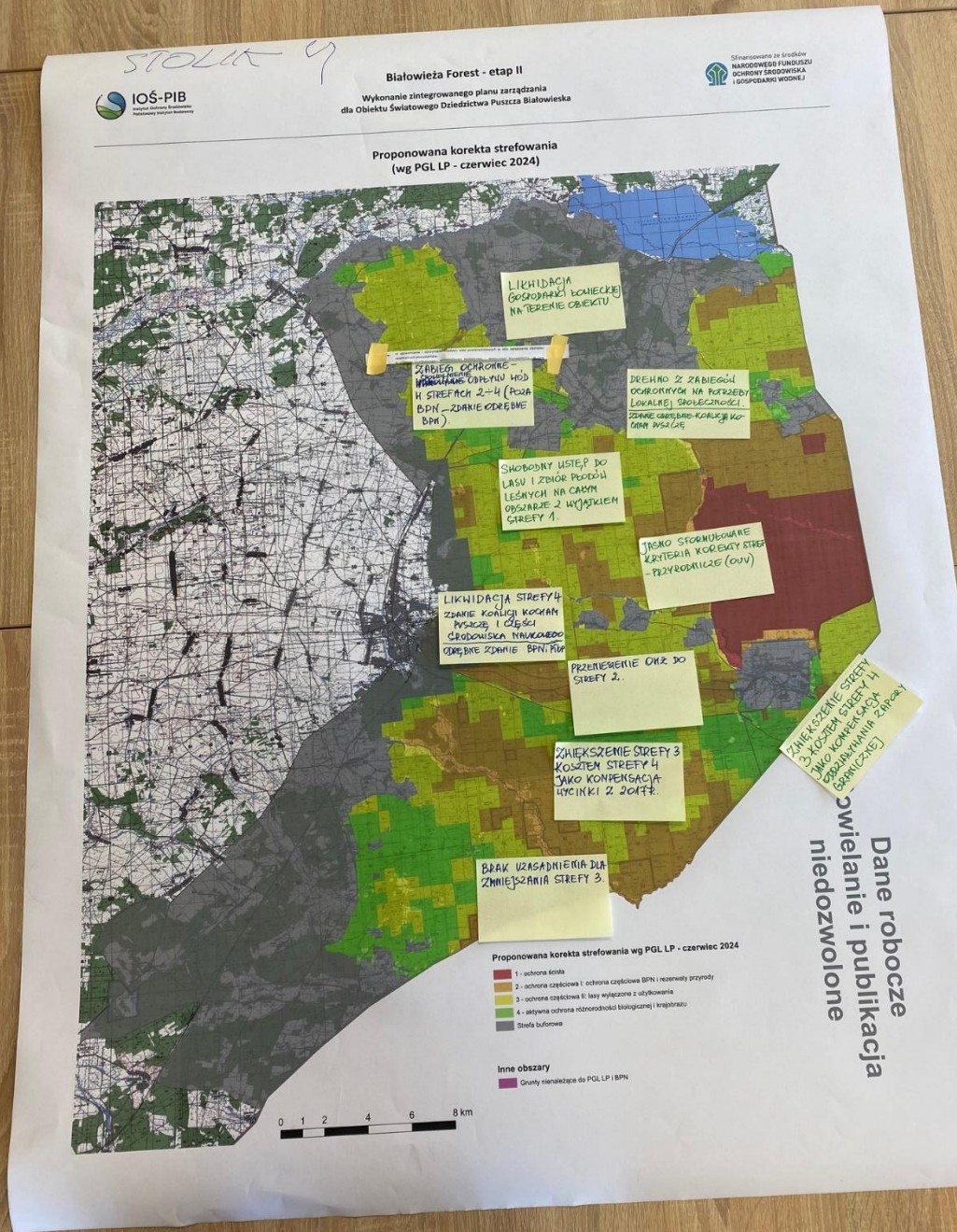


Prezentacja wyników prac

Stolik 3

1. Powierzchnie dąbrowy świetlistej (historyczne i stwierdzone podczas prac nad projektem PO dla obszaru N2000) -> przenieść ze strefy III do strefy IV.
2. Proponowany przebieg strefowania UNESCO zweryfikować z danymi z projektu PO dla obszaru N2000.
3. Lasy społeczne – ustalenie ONoL

Prezentacja wyników prac dzień 2 stolik 4



Prezentacja wyników prac

Stolik 4

1. LIKWIDACJA GOSPODARKI ŁOWIECKIEJ NA TERENIE OBIEKTU
2. spowolnienie i zatrzymanie odpływu wód powierzchniowych w celu zwiększenia zdolności retencyjnych ekosystemów
3. zabiegi ochronne – spowolnienie odpływu wód w strefach 2-4 (poza BPN_ZDANIE ODRĘBNE BPN)
4. drewno z zabiegów ochronnych na potrzeby lokalnej społeczności. ZDANIE ODRĘBNE-KOALICJA KOCHAM PUSZCZĘ
5. swobodny wstęp do lasu i zbiór płodów leśnych na całym obszarze z wyjątkiem strefy 1

Prezentacja wyników prac

Stolik 4

6. jasno sformułowane kryteria korekty stref – przyrodnicze (OUV).
7. likwidacja strefy 4 zdanie koalicji Kocham Puszcę i części środowiska naukowego,
ODRĘBNE ZDANIE BPN I PTOP
8. przeniesienie OHŻ do strefy 2
9. zwiększenie strefy 3 kosztem strefy 4 jako kompensacja oddziaływania zapory granicznej
10. zwiększenie strefy 3 kosztem strefy 4 jako kompensacja wycinki z 2017 r.
11. BRAK UZASADNIENIA DLA ZMNIEJSZANIA STREFY 3



Praca warsztatowa

Podsumowanie



Projekt finansowany przez Narodowy Fundusz Ochrony Środowiska
i Gospodarki Wodnej

- grupy generalnie miały podobne stanowiska, różniące się detalami:
- zachowanie strefy IV (w jednej grupie było zdanie odmienne mówiące o likwidacji strefy IV)
- uwzględnienie w pracach aspektów społecznych / społeczność lokalna
- podejście do korekty w oparciu o oddziały, ćwiartki / zdania przeciwne – nie blokowo
- wskazywano potrzebę działań hydrologicznych
- wskazywano potrzebę skoordynowania zabiegów wynikających z PO Obszaru Natura 2000 PB z pracami nad korektą strefowania
- zwrócono uwagę na gospodarkę łowiecką

Strefowanie - komentarz

- ❑ UNESCO dopuszcza uzasadnioną korektę stref
- ❑ Podczas prac należy uwzględnić zasady opisane w Mapie drogowej (wniosek renomacyjny) oraz rekomendacje zawarte w decyzjach i raportach z misji
- ❑ Strefowanie winno pomagać w zarządzaniu Obiektem, dlatego jest możliwość korekty w celu uproszczenia obecnej sytuacji
- ❑ **W drafcie decyzji 46 wskazano m.in:**
 - Potrzebę uwzględnienia w ZPZ katalogu działań w zakresie aktywnej gospodarki leśnej, które mogą być akceptowane w strefie ochrony czynnej oraz warunki, na jakich powinny być stosowane
 - *Konieczność* zapewnienia pełnej zgodności nowego podziału na strefy z zasadami wyszczególnionymi we wniosku z 2014 r. i nie powiększanie strefy aktywnej ochrony
 - *Konieczność* dopilnowania, aby nowe PUL zawierały jasne uzasadnienie dla każdej z planowanych interwencji w zakresie gospodarki leśnej, zgodnie z zaleceniami misji na 2024

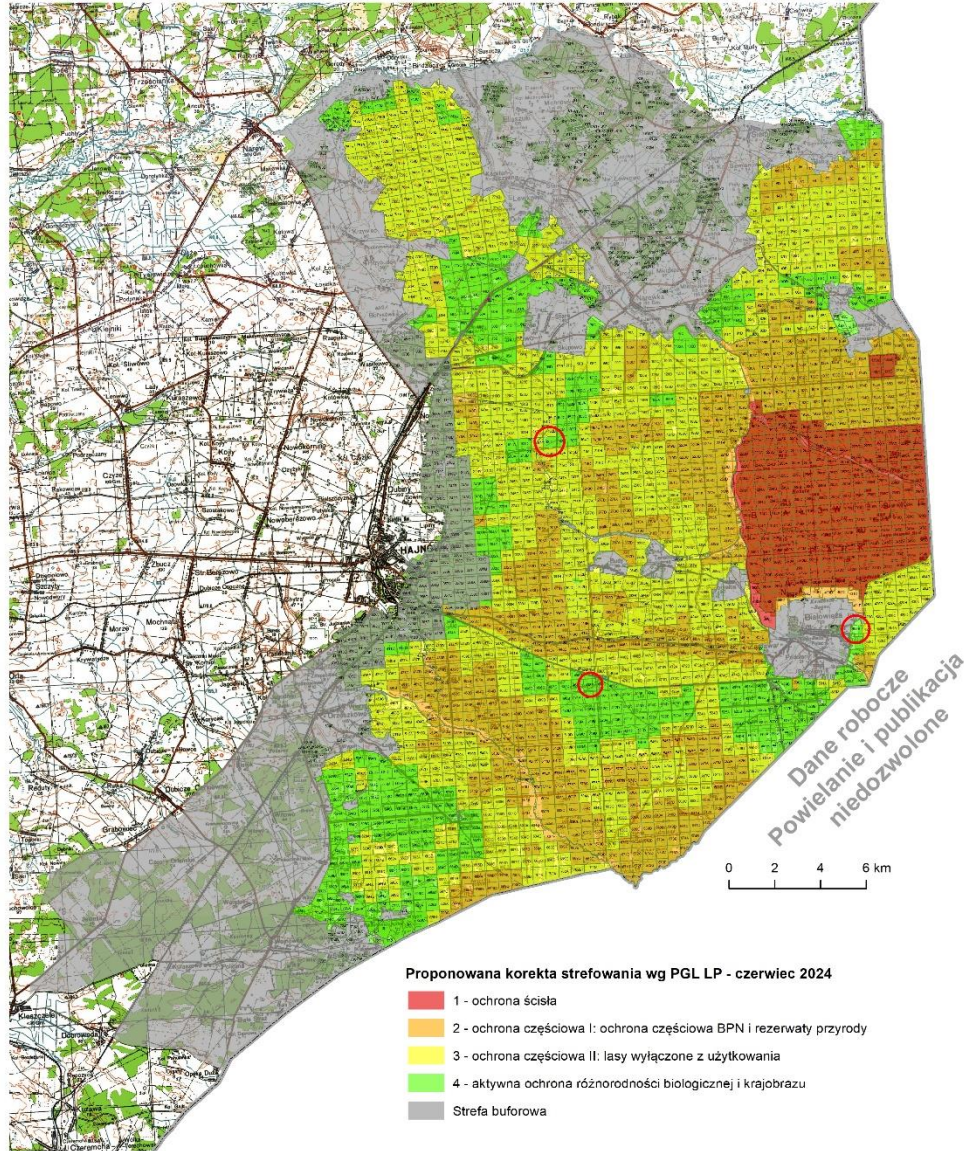
Strefowanie - dalsze kroki

- ❑ Przedstawiony materiał jest wynikiem pracy z interesariuszami
- ❑ Kolejnym krokiem będzie:
 - przedyskutowanie materiału z Zarządcami/MKiŚ
 - analiza projektowanego PO Obszaru Natura 2000 PB na styku z korektą strefowania
 - szczegółowa analiza zaleceń projektu Decyzji 46 pod kątem ich wpływu na pracę nad korektą strefowania
- ❑ Przygotowanie kolejnej propozycji korekty strefowania zgodnej z wytycznymi UNESCO

Mapka 1
propozycja korekty
strefowania do
dyskusji – z
miejscami wizji
terenowej

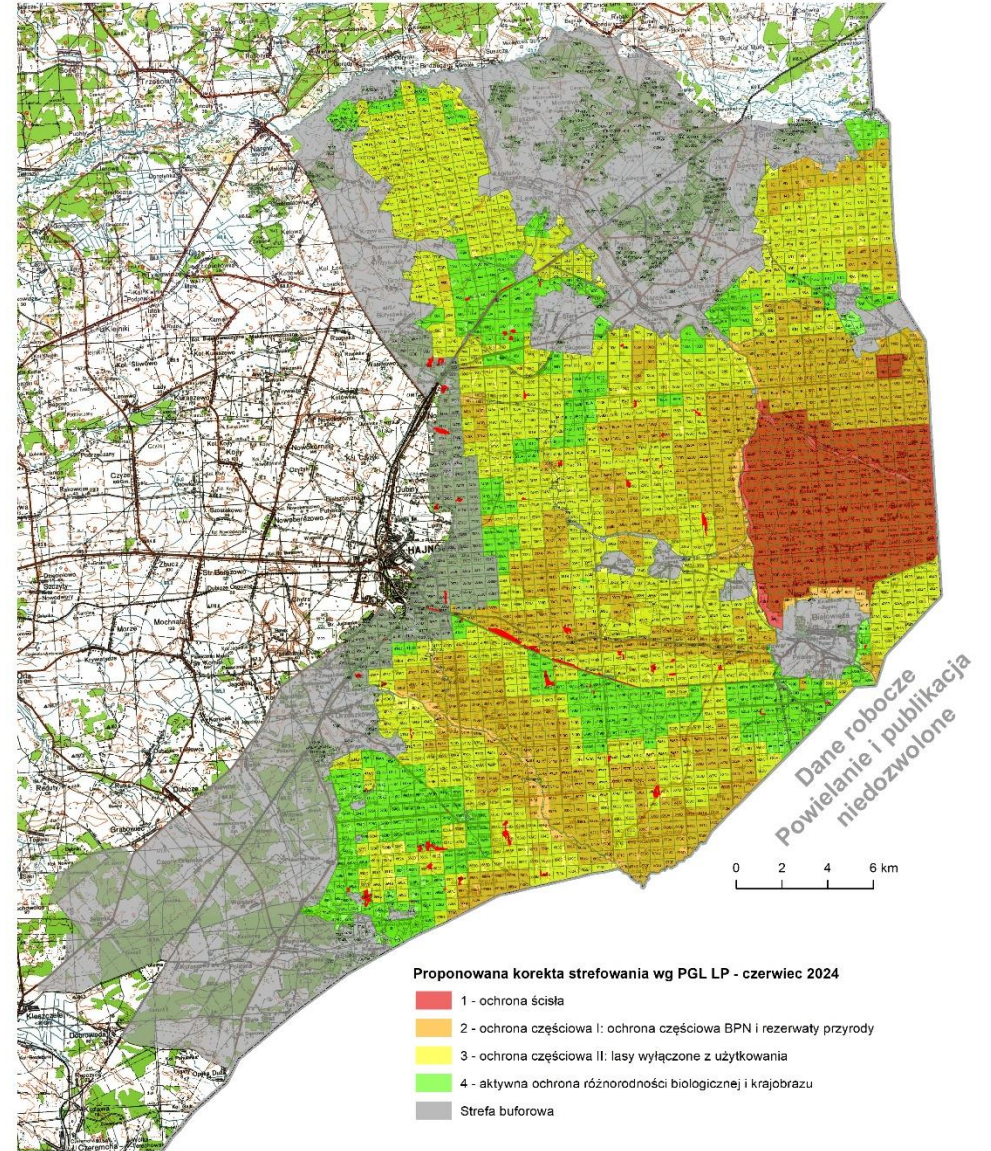
Mapka 2
propozycja korekty
strefowania z
naniesioną
lokalizacją ochrony
czynnej gatunków i
siedlisk
planowanych w
ramach Planu
Ochrony Obszaru
Natura 2000 Puszcza
Białowieża

**Proponowana korekta strefowania
(wg PGL LP - czerwiec 2024)**



Inne obszary
■ Grunty nienależące do PGL LP i BPN

**Proponowana korekta strefowania
(wg PGL LP - czerwiec 2024)**



Inne obszary
■ Grunty nienależące do PGL LP i BPN

■ Lokalizacja zabiegów ochrony czynnej gatunków i siedlisk, planowanych w ramach Planu Ochrony Obszaru Natura 2000 Puszcza Białowieża



Dziękuję!

ios.edu.pl/bialowieza-forest/

barbara.rajkowska@ios.edu.pl

puszcza@ios.edu.pl



Projekt finansowany przez Narodowy Fundusz Ochrony Środowiska
i Gospodarki Wodnej