



„Białowieża Forest ”

Podział na strefy – spotkanie warsztatowe

Białowieża, 28/29 sierpnia 2024 r.



Projekt finansowany przez Narodowy Fundusz Ochrony Środowiska
i Gospodarki Wodnej

Ramy czasowe – 28.08.2024

- Miejsce spotkania: **Hotel Białowiecki** ul. Stoczek 218 B, Białowieża
sala „Dębowa”, I-wsze piętro

Program spotkania:

16.00 -16.10 – przywitanie i wprowadzenie do warsztatów

16.10 -16.50 – Obszar Światowego Dziedzictwa Puszcza Białowiecka: rola stref zarządzania, Glenn Plumb, ekspert IUCN

16.50 – 17.05 - pytania do eksperta

17.05 – 17.30 – wprowadzenie do strefowania, Barbara Rajkowska IOŚ-PIB

17.30 - 17.45 – przerwa kawowa

17.45 - 18.45 – praca warsztatowa

18.45 – 19.00 podsumowanie

Ramy czasowe – 29.08.2024

- ❑ Miejsce spotkania: **Hotel Białowiecki** ul. Stoczek 218 B, Białowieża
sala „Dębowa”, I-wsze piętro

Program spotkania:

9.00 -9.10 – przywitanie i wprowadzenie do warsztatów

9.10 -10.10 – Obszar Światowego Dziedzictwa Puszcza Białowiecka: rola stref zarządzania, Glenn Plumb, ekspert IUCN

10.10 – 10.35 - pytania do eksperta

10.35 – 10.55 – wprowadzenie do strefowania, Barbara Rajkowska IOŚ-PIB

10.55 - 11.10 – przerwa kawowa

11.10 - 12.10 – praca warsztatowa

12.10 – 12.30 podsumowanie

Wprowadzenie

- ❑ Krótka informacja nt. przebiegu spotkania i organizacji pracy.
- ❑ *Szanujmy się! ...*



Cel warsztatu

□ Celem warsztatu jest:

- dyskusja w grupach nad zasięgiem stref w Puszczy Białowieskiej
- dyskusja w grupach nad rolą i znaczeniem strefowania w systemie zarządzania Obiektem
- wypracowanie propozycji możliwej do ujęcia w projekcie planu



Obszar Światowego Dziedzictwa Puszcza Białowieska: rola stref zarządzania

Glenn Plumb, IUCN



Projekt finansowany przez Narodowy Fundusz Ochrony Środowiska
i Gospodarki Wodnej



Wprowadzenie do strefowania

Barbara Rajkowska, IOŚ-PIB



Projekt finansowany przez Narodowy Fundusz Ochrony Środowiska
i Gospodarki Wodnej

Sytuacja formalno-prawna

Dla Białowieża Forest wydano 7 decyzji:

- ❑ 38 COM 8B.12 – 2014 rok
- ❑ 40 COM 7B.92 – 2016 rok
- ❑ 41 COM 7B.1 – 2017 rok
- ❑ 43 COM 7B.14 – 2019 rok
- ❑ 44 COM 7B.100 – 2021 rok
- ❑ 45 COM 7B.21 – 2023 rok
- ❑ 46 COM 7B.50 – 2024 rok

Odbyły się 3 Misje Monitorujące i Doradcze: 4-8.06.2016r., 24.09-02.10.2018r. oraz 18-27.03.2024

Decyzja przyjęta podczas 38. sesji Komitetu Światowego Dziedzictwa (Doha, 2014)

Decyzja: 38 COM 8B.12

Komitet Światowego Dziedzictwa,

1. Po przeanalizowaniu dokumentów WHC-14/38.COM/8B i WHC-14/38.COM/INF.8B2,

2. Zatwierdza rozszerzenie miejsca „Belovezhskaya Pushcha / Puszcza Białowieska”, Białoruś, Polska, które otrzymuje nazwę Białowieża Forest, Białoruś, Polska, na Liście Światowego Dziedzictwa, na podstawie kryteriów (IX) i (X);

Podział Obiektu na strefy – powtórzenie za wnioskiem renominacyjnym zgodnie z decyzją 38 COM 8B.12

- W Polsce obowiązują cztery strefy:
 - (1) strefa ochrony ścisłej,
 - (2) strefa ochrony częściowej I,
 - (3) strefa ochrony częściowej II oraz
 - (4) strefa czynnej ochrony różnorodności biologicznej i ochrony krajobrazu.

Dodatkowo uwzględniono strefę buforową.

Podział Obiektu na strefy – powtórzenie za wnioskiem renominacyjnym zgodnie z decyzją 38 COM 8B.12

- ❑ **(1) strefa ochrony ścisłej:** jest strefą nieinterwencyjną, do której dostęp jest ograniczony, aby procesy naturalne mogły rozwijać się w sposób niezakłócony.
- ❑ Status ten posiada część BPN o powierzchni 6 059 ha (dawny obszar ochrony ścisłej z przylegającą do niego od północy częścią dawnego obrębu Hwoźna, dawny rezerwat Głuszec).

Podział Obiektu na strefy – powtórzenie za wnioskiem renominacyjnym zgodnie z decyzją 38 COM 8B.12

- **(2) strefa ochrony częściowej I:** jest bardzo podobna do ochrony ścisłej, z tą tylko różnicą, że strefa ta jest dostępna z ograniczeniami dla grzybobrania i zbioru jagód.

- Strefa ta obejmuje:
 - część Białowieskiego Parku Narodowego nieobjętą strefą ścisłej ochrony oraz
 - wszystkie rezerваты przyrody zarządzane przez administrację Lasów Państwowych.

Podział Obiektu na strefy – powtórzenie za wnioskiem renominacyjnym zgodnie z decyzją 38 COM 8B.12

- **(3) strefa ochrony częściowej II** obejmuje:
 - ekosystemy leśne zarządzane przez administrację Lasów Państwowych, które są wyłączone z działań leśnych.
- Strefa ta obejmuje:
 - drzewostany ponad 100-letnie,
 - drzewostany pionierskie na wilgotnych obszarach z dominującą (stanowiącą ponad 50% drzewostanu) brzozą i osiką starszymi niż 60 lat,
 - strefy ochronne gatunków (bocian czarny, orlik krzykliwy, włośchatka, granicznik płucnik).

Podział Obiektu na strefy – powtórzenie za wnioskiem renominacyjnym zgodnie z decyzją 38 COM 8B.12

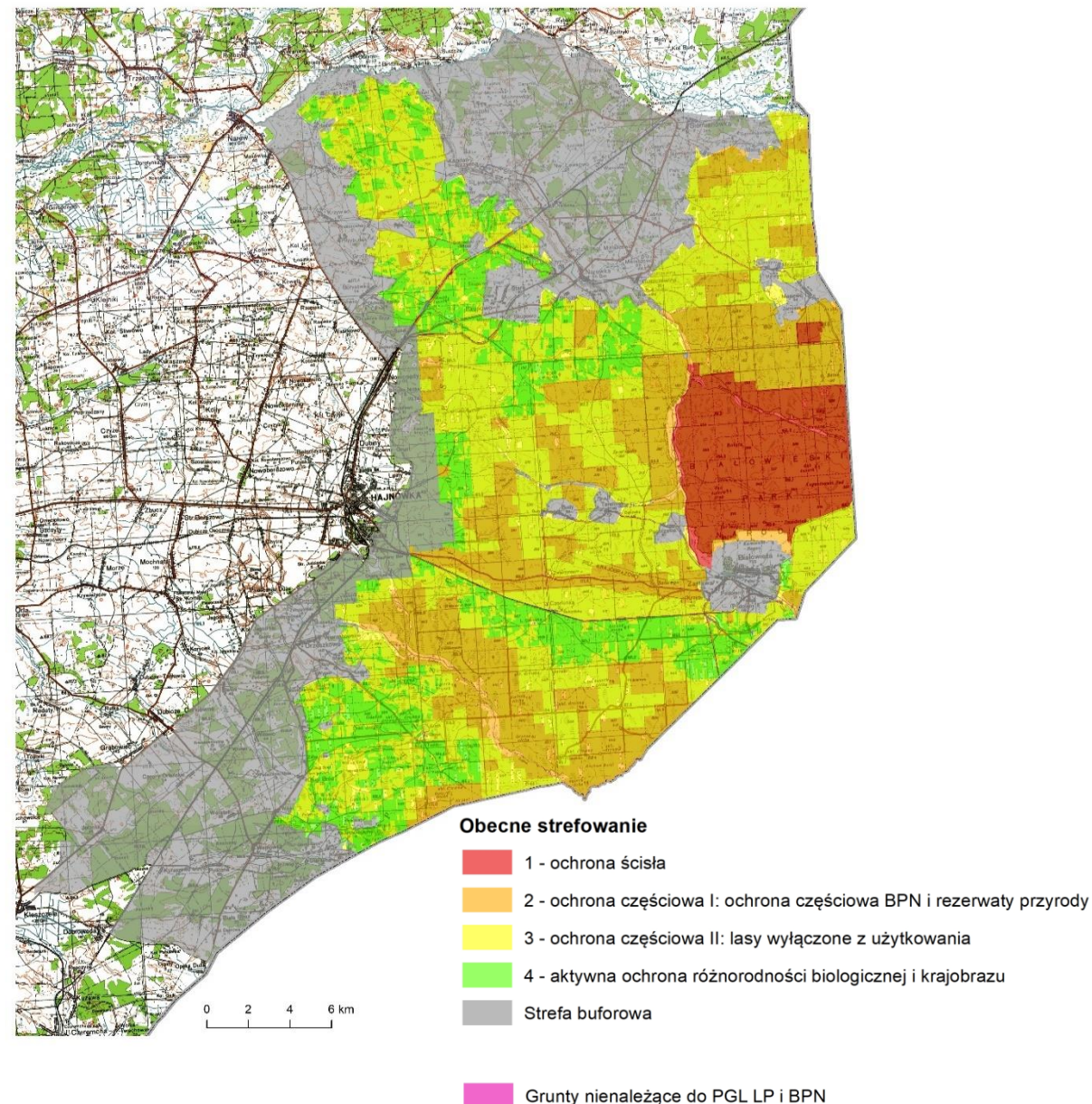
- ❑ **(4) Aktywna ochrona różnorodności biologicznej i ochrona krajobrazu, są to miejsca występowania wielu cennych i rzadkich gatunków roślin, w tym:**
 - goryczki wąskolistnej,
 - groszku błotnego,
 - bliźniczki psiej trawki,
 - czarcikłęsika Kluka (*Succisella inflexa*),
 - storczyków,
 - rzadkich gatunków ptaków (derkacza, bekasa krzyka i orlika krzykliwego).
- ❑ **Strefa czynnej ochrony pozwala na:**
 - interwencje mające na celu odtworzenie siedlisk.
- ❑ Strefa objęta czynną gospodarką leśną, w tym pozyskaniem drewna.

Strefowanie – obowiązujące

wg załącznika mapowego przekazanego do UNESCO
(Wniosek renomacyjny)

Strefa	Powierzchnia [km ²]	% powierzchni
1 Ochrona ścisła	60,667	10,7
2 Ochrona częściowa I	160,099	28,4
3 Ochrona częściowa II	241,893	42,8
4 Ochrona czynna	101,984	18,1

Obecne strefowanie





ZALECENIA

Na podstawie wydanych decyzji oraz raportów z Misji

Wyciąg z decyzji przyjętej podczas 43. sesji Komitetu Światowego Dziedzictwa (Baku, 2019)

5 (...) wzywa Państwo-Stronę polską do dopilnowania, aby wszystkie operacje leśne na terenie obiektu były zgodne z następującymi zaleceniami dotyczącymi zarządzania **zgodnie z nominacją z 2014 r. i z zaleceniami misji z 2018r:**

a) **W strefie ścisłej ochrony, jak również w strefie częściowej ochrony I i II, zapewnić, że nie są podejmowane żadne interwencje w zakresie gospodarki leśnej, w tym usuwanie drewna martwego, wycinki sanitarne ani żadne działania w zakresie aktywnej odnowy lasu (w tym przygotowanie gleby i sadzenie drzew)**

Wyciąg z decyzji przyjętej podczas 43. sesji Komitetu Światowego Dziedzictwa (Baku, 2019)

b) **W strefie aktywnej ochrony** należy ograniczyć działania w zakresie gospodarki leśnej wyłącznie do interwencji mających na celu bezpośrednio przyspieszenie procesu zastępowania drzewostanu bardziej naturalnym dębowo-grabowym lasem liściastym lub zachowanie niektórych związanych z tym siedlisk nieleśnych, w tym podmokłych łąk, dolin rzecznych i innych terenów podmokłych oraz siedlisk zagrożonych roślin, zwierząt i grzybów. **Niezbędne środki aktywnej ochrony powinny być wyszczególnione w Planie Zintegrowanego Zarządzania,**

c) **W całym obiekcie** należy ograniczyć wycinkę ochronną tylko do obszarów położonych wzdłuż określonych dróg i ścieżek (w odległości 50 m od każdej strony) na podstawie jasnego planu oceny ryzyka,

Raport ze wspólnej misji UNESCO i IUCN 2018

Zalecenie 1 (dla Państwa-Strony polskiej) - fragment

Należy zapewnić zgodność wszystkich działań leśnych w obiekcie z (...) ustaleniami w zakresie gospodarowania zgodnie z nominacją z 2014 r.

W strefie ścisłej ochrony, jak również w strefie częściowej ochrony I i II, należy zapewnić, aby nie podejmowano żadnych interwencji w zakresie gospodarki leśnej, w tym usuwania drewna martwego, wycinek sanitarnych lub jakichkolwiek aktywnych działań regeneracyjnych (w tym przygotowania gleby i sadzenia drzew),

Raport ze wspólnej misji UNESCO i IUCN 2018

Zalecenie 1 (dla Państwa-Strony polskiej) – fragment c.d.

W strefie aktywnej ochrony należy ograniczyć działania w zakresie gospodarki leśnej wyłącznie do interwencji mających na celu przyspieszenie procesu zastępowania drzewostanów bardziej naturalnymi lasami liściastymi dębowo - grabowymi lub zachowanie niektórych związanych z nimi siedlisk nieleśnych, w tym podmokłych łąk, dolin rzecznych i innych terenów podmokłych oraz siedlisk zagrożonych roślin, zwierząt i grzybów. Niezbędne środki/działania aktywnej ochrony powinny być wyszczególnione w zintegrowanym planie zarządzania,

Raport ze wspólnej misji UNESCO i IUCN 2018

Zalecenie 4 (dla Państwa-Strony polskiej) – fragment

Zdefiniować możliwe dostosowanie (korekty) podziału na strefy w celu uproszczenia obecnej sytuacji, ***bez zmniejszania obszaru wyłączonego z czynnej gospodarki leśnej***

(strefa ścisłej ochrony oraz strefy ochrony częściowej I i II) – strefy 1, 2, 3

Raport ze wspólnej misji UNESCO i IUCN 2018

„cytat”

„Misja została również poinformowana, że w trakcie opracowywania planu (...) podczas procesu nominacji popełniono pewne błędy. Ponadto władze zarządzające uznały, że niejednolita struktura podziału na strefy (czasami ze zmianami w systemie zarządzania dla każdego bloku leśnego) była myląca dla organów zarządzających. **Misja zauważyła, że prawdopodobnie istnieje możliwość dalszego usprawnienia podziału na strefy, w oparciu o analizę przestrzenną atrybutów WUW.** Podkreśla jednak, że taki przegląd podziału na strefy powinien być okazją do dalszego **zwiększenia obszaru, na którym nie dopuszcza się aktywnej gospodarki leśnej** w celu sprzyjania niezakłóconym procesom ekologicznym, biorąc pod uwagę główny cel ochrony WUW”.

Wyciąg z decyzji 46 COM 7B.50 Delhi 2024

9. Wzywa również Państwo-Stronę Polski do zrewidowania projektu Zintegrowanego Planu Zarządzania (...) uwzględnienie następujących elementów:

c. katalogu działań w zakresie aktywnej gospodarki leśnej, które mogą być akceptowane w strefie ochrony czynnej oraz warunki, na jakich powinny być stosowane,

10. Ponawia prośbę do Państwa-Strony Polski o zapewnienie, że wszystkie działania związane z zarządzaniem siedliskami na terenie Obiektu będą zgodne z ustaleniami dotyczącymi zarządzania opisanymi we wniosku nominacyjnym z 2014 r., w tym, że niezakłócona dzika przyroda jest podstawową zasadą zarządzania, poprzez:

a. zapewnienie pełnej zgodności nowego podziału na strefy z zasadami wyszczególnionymi we wniosku z 2014 r. i nie powiększenia strefy aktywnej ochrony,

b. dopilnowanie, aby nowe plany urządzenia lasu zawierały jasne uzasadnienie dla każdej z planowanych interwencji w zakresie gospodarki leśnej, zgodnie z zaleceniami misji na 2024 r.,

Raport z Misji 2024 – fragmenty (4.3. zarządzanie lasem i strefowanie)

- Należy ponownie przypomnieć, że wszystkie interwencje w zakresie gospodarki leśnej muszą służyć celowi zarządzania, jakim jest ochrona WUW, co opiera się na skali starodrzewu występującego na terenie obiektu, który obejmuje rozległe, niezakłócone obszary, na których trwają procesy naturalne (patrz DWUW).
- **Jak wskazano w dokumentacji nominacyjnej z 2014 r., „niezakłócona dzika przyroda jest podstawową zasadą zarządzania” (s.7) obiektem.**
- **Zasada ta leży u podstaw podziału obiektu na strefy, zawartego we wniosku nominacyjnym z 2014 r., zgodnie z którym obszary, gdzie występują lasy nienaruszone, względnie nienaruszone i starodrzewy, są objęte strefą ochrony ścisłej oraz strefą ochrony częściowej I i II oraz muszą być objęte reżimem zasady nieinterwencji, z pewnymi wyjątkami ze względów bezpieczeństwa.**

Raport z Misji 2024 – fragmenty (4.3. zarządzanie lasem i strefowanie)

- **Aktywna gospodarka leśna dozwolona jest wyłącznie w strefie czynnej ochrony w części polskiej oraz w strefie regulowanej w części białoruskiej i musi odpowiadać rygorystycznym celom ochronnym:**
 - **(1) stworzenia warunków umożliwiających szybszą ewolucję tych obszarów w kierunku naturalnego lasu dębowo-grabowego, poprzez przyspieszenie procesu wymiany drzewostanu na bardziej naturalny lub, w rzadkich przypadkach,**
 - **(2) zachowania niektórych towarzyszących mu siedlisk nieleśnych, w tym podmokłych łąk, dolin rzecznych i innych terenów podmokłych oraz siedlisk zagrożonych roślin, zwierząt i grzybów uznanych w ramach kryterium (x).**

Raport z Misji 2024 – fragmenty (4.3. zarządzanie lasem i strefowanie)

- (...) Misja pragnie jeszcze raz podkreślić, że strefa czynnej ochrony w obiekcie nie jest strefą lasu zagospodarowanego, w której pozyskiwane jest drewno opałowe lub inne produkty drzewne, i że działalność ta powinna ograniczać się do otuliny obiektu.
- Jak wskazano powyżej, **celem strefy czynnej ochrony jest stworzenie warunków umożliwiających szybszą ewolucję tych obszarów w bardziej naturalny las**, a także stworzenie lub utrzymanie warunków ekologicznych niezbędnych dla niektórych rzadkich i zagrożonych gatunków uznanych w ramach kryterium (x).
- Misja ponownie podkreśla, że również na obszarze czynnej ochrony preferowaną techniką odtwarzania powinna być regeneracja naturalna, minimalizująca działania związane z gospodarką leśną i ograniczająca je wyłącznie do obszarów, w których uważa się, **że są one niezbędne do przyspieszenia przejścia ekologicznego do bardziej naturalnego drzewostanu (np. usuwanie drzew z drzewostanów jednolicie nasadzonych tego samego gatunku i klasy wiekowej) lub zachowania niektórych związanych z nimi siedlisk nieleśnych, jako siedlisk zagrożonych roślin, zwierząt i grzybów** (np. zapobieganie zarastaniu siedlisk rzemlika plamistego).

Raport z Misji 2024 – fragmenty (4.3. zarządzanie lasem i strefowanie)

- (...) W praktyce strefę ochrony czynnej można podzielić na trzy podstrefy:
- a) podstrefę, w której czynne interwencje są potrzebne w celu ochrony gatunków,
- b) podstrefę, w której warunki drzewostanu wymagają interwencji aktywnej gospodarki leśnej w celu przyspieszenia konwersji do naturalnego lasu dębowo-grabowego oraz
- c) **drzewostany, które nie mają struktury i klasy wiekowej kwalifikującej się do włączenia do strefy 3**, ale w przypadku których naturalna regeneracja jest preferowaną metodą odtwarzania.

powyższe dot. nowych PUL

Raport z Misji 2024 – fragmenty (4.3. zarządzanie lasem i strefowanie)

- (...) Misja ponawia zalecenie z misji z 2018 r., aby zapewnić zgodność wszystkich działań w zakresie zarządzania siedliskami w obiekcie z ustaleniami dotyczącymi zarządzania opisanymi w dokumentacji nominacyjnej z 2014 r., i zaleca wyraźne potwierdzenie, że „podstawową zasadą zarządzania jest niezakłócona dzika przyroda”:
- zapewnić, że nowy podział na strefy będzie w pełni zgodny z zasadami wyszczególnionymi w dokumentacji nominacyjnej z 2014 r. i nie spowoduje zwiększenia obszaru czynnej ochrony leśnej;



Propozycja korekty – nowa odsłona



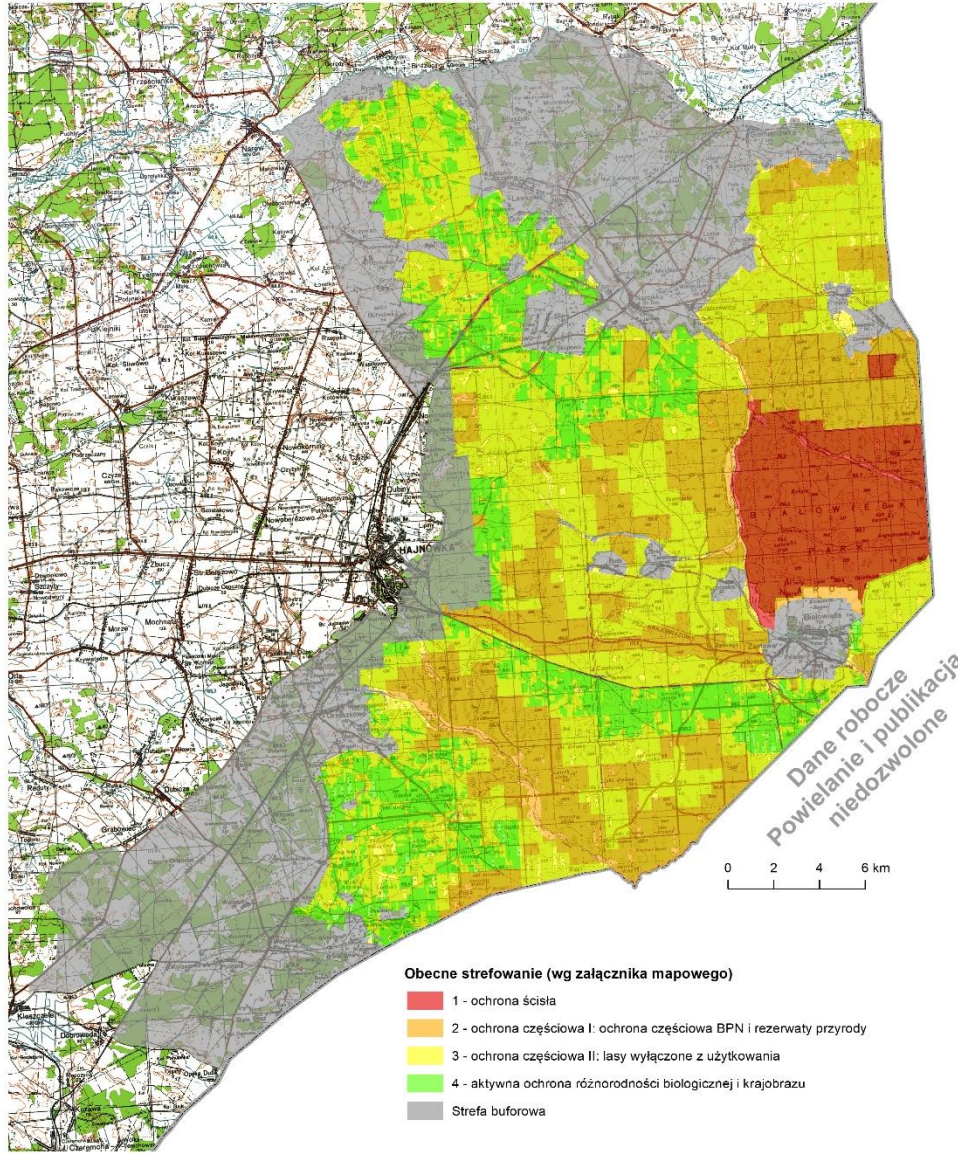
Projekt finansowany przez Narodowy Fundusz Ochrony Środowiska
i Gospodarki Wodnej

Mapka 1
obecne, obowiązujące
strefowanie (wniosek
renominacyjny)

Mapka 2
propozycja korekty
strefowania do dyskusji

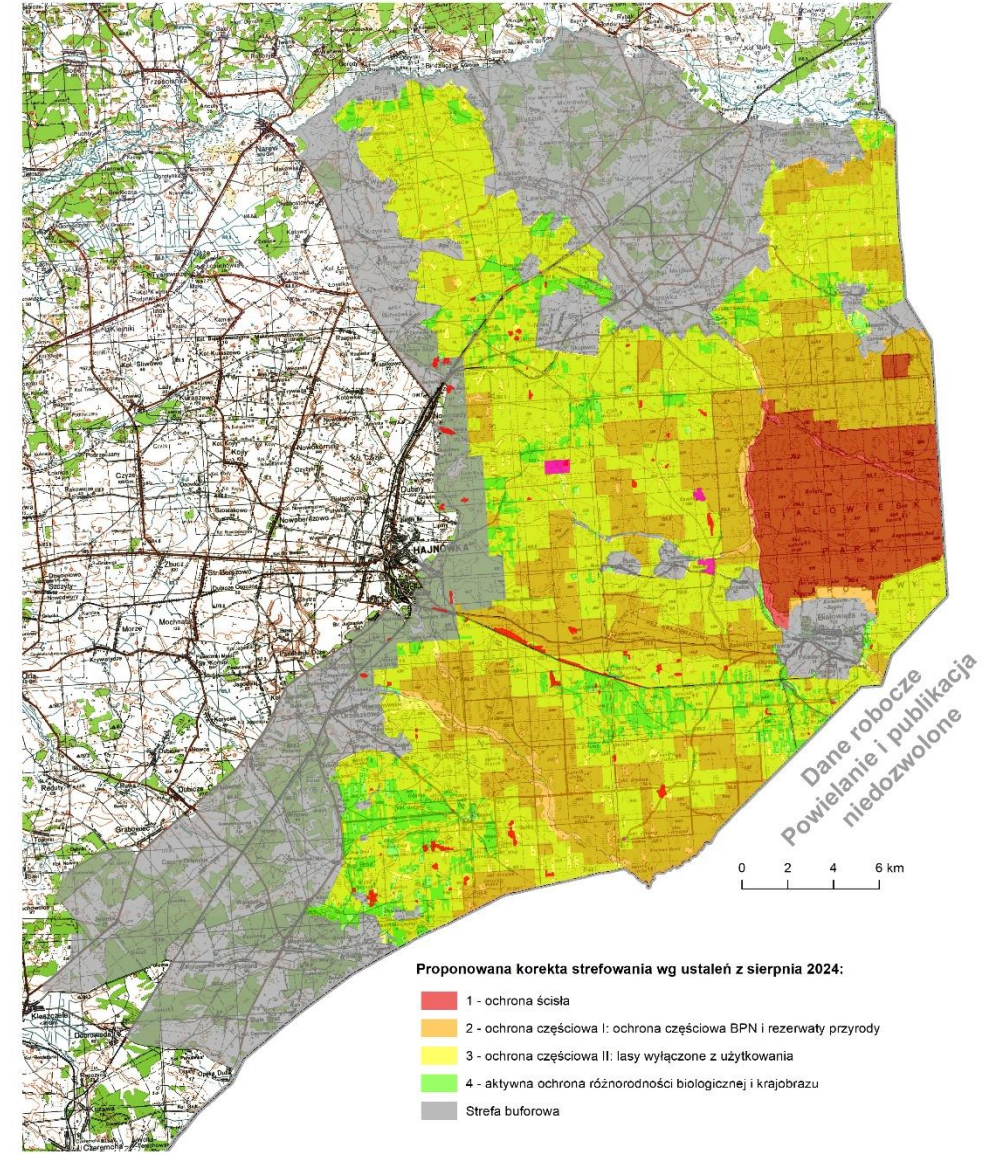
Warsztat
28/29.08.2024

Obecne strefowanie
(wg załącznika mapowego)



Inne obszary
■ Grunty nienależące do PGL LP i BPN

Proponowana korekta strefowania
(wg ustaleń z sierpnia 2024)



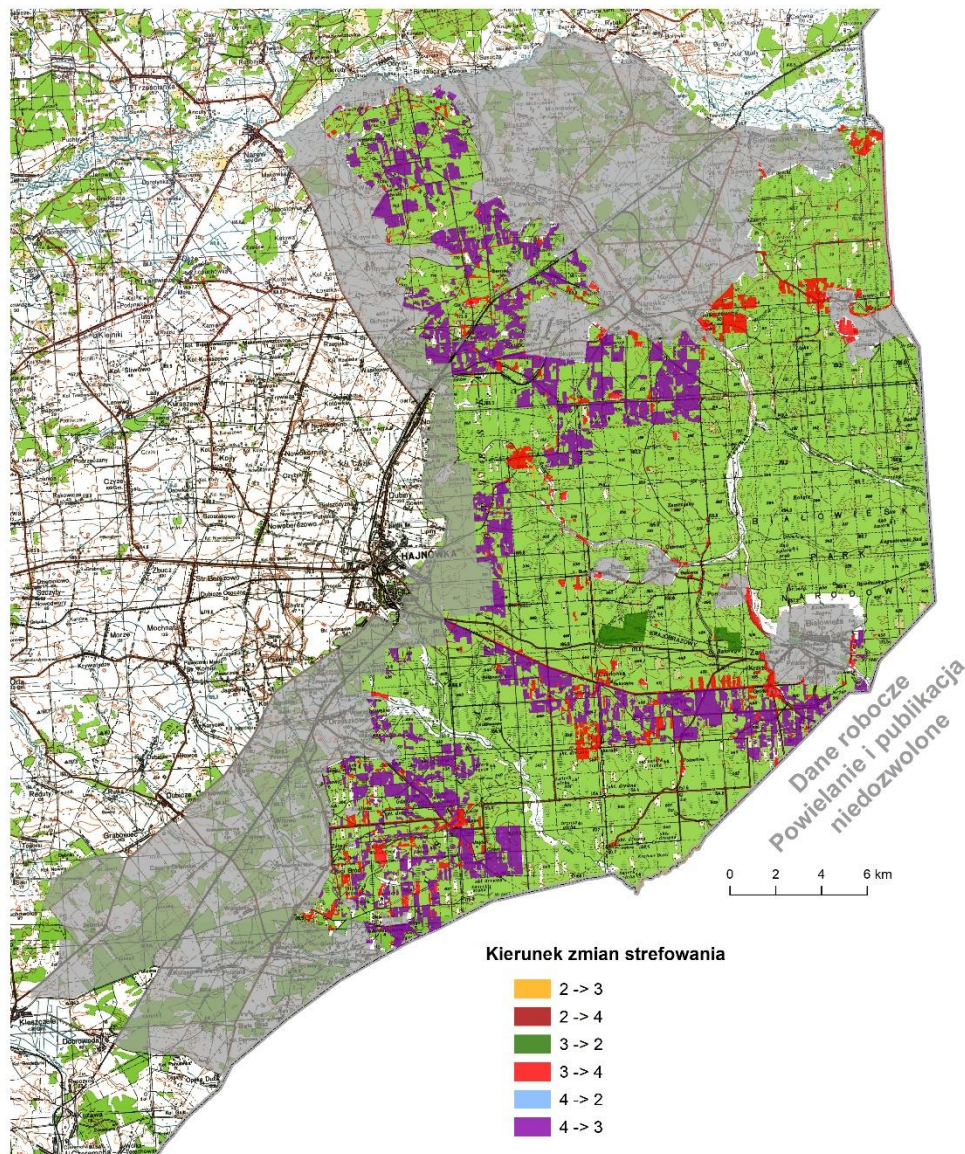
Inne obszary
■ Obiekty kulturowe
■ Lokalizacja zabiegów ochrony czynnej gatunków i siedlisk planowanych w ramach Planu Ochrony Obszaru Natura 2000 Puszcza Białowieża

Mapka 1
kierunek zmian

Mapka 2
działań

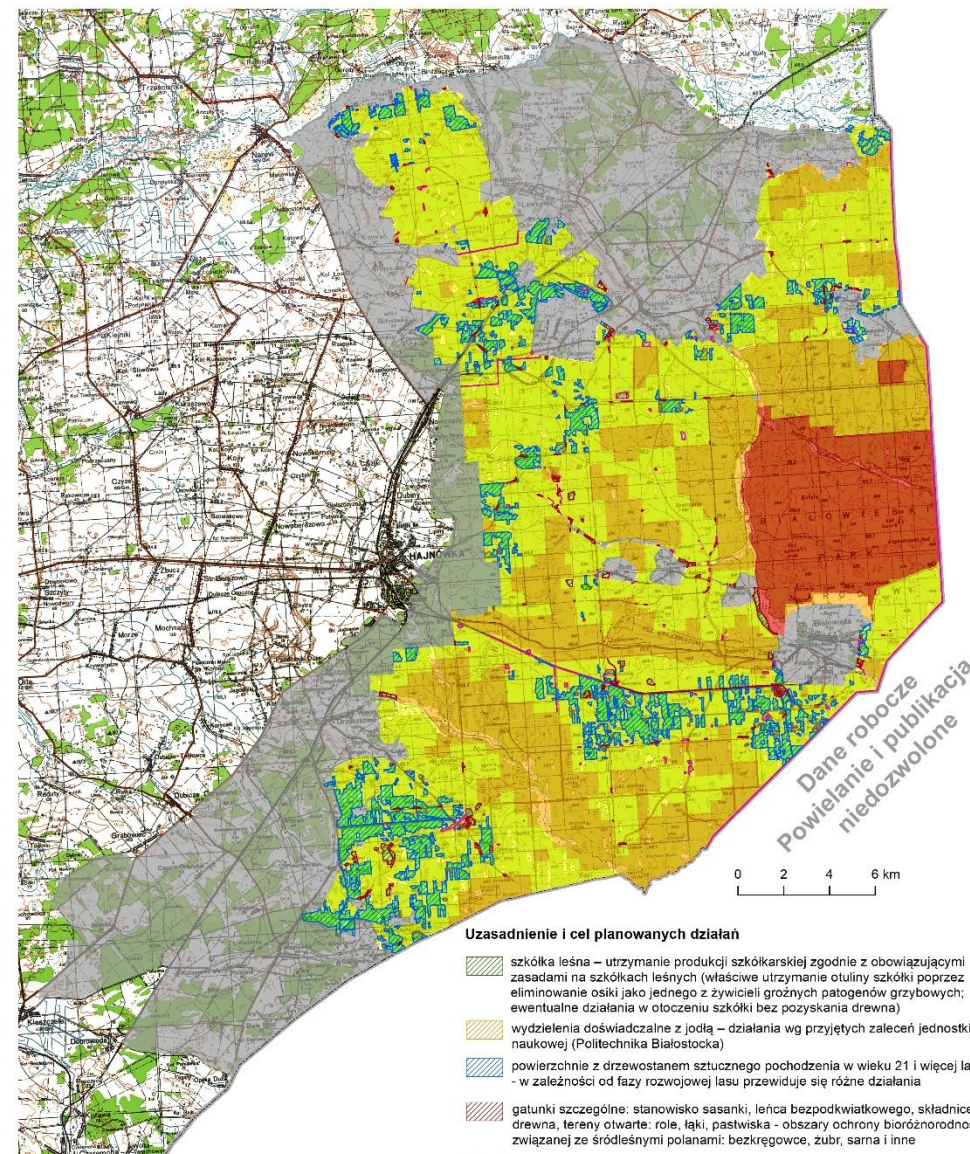
Warsztat
28/29.08.2024

Kierunek zmian strefowania
(wg ustaleń z sierpnia 2024)



* część niewielkich zmian wynika z korekty w danych GIS

Proponowana korekta strefowania
(wg ustaleń z sierpnia 2024)



inne powierzchnie techniczne: pas graniczny, parkingi, drogi, obiekty turystyczne, plantacje choinkowe, obszary wewnątrz zamkniętych terenów przemysłowych, tereny zabudowane, urządzenia wodne, linie energetyczne i inne powierzchnie - utrzymanie i zapewnienie funkcjonalności obiektów

Strefowanie - porównanie

Strefa	Powierzchnia			
	Obecne		22 sierpnia 2024	
	[km ²]	[%]	[km ²]	[%]
1	60,67	10,74	60,67	10,74
2	160,10	28,35	162,84	28,83
3	241,89	42,84	285,61	50,57
4	101,98	18,06	55,69	9,86
RAZEM:	564,64	100,00	564,81	100,00



Przerwa kawowa



Projekt finansowany przez Narodowy Fundusz Ochrony Środowiska
i Gospodarki Wodnej



Praca warsztatowa



Projekt finansowany przez Narodowy Fundusz Ochrony Środowiska
i Gospodarki Wodnej

Wprowadzenie

□ omówienie map i dokumentów pomocniczych



Praca w grupach

- dyskusja w grupach nad zasięgiem stref w Puszczy Białowieskiej
- dyskusja w grupach nad rolą i znaczeniem strefowania w systemie zarządzania Obiektem
- wypracowanie propozycji możliwej do ujęcia w projekcie planu
- nanoszenie korekt na mapę / komentarze

Podsumowanie





Dziękuję!

ios.edu.pl/bialowieza-forest/

barbara.rajkowska@ios.edu.pl



Projekt finansowany przez Narodowy Fundusz Ochrony Środowiska
i Gospodarki Wodnej