

**Podsumowanie realizacji projektu „Wykonanie zintegrowanego planu zarządzania dla obiektu Światowego Dziedzictwa Puszcza Białowieska”**

dr inż. Krystian Szczepański

Warszawa, 04.07.2023 r.



Sfinansowano ze środków  
Narodowego Funduszu  
Ochrony Środowiska  
i Gospodarki Wodnej

# Wprowadzenie do prezentacji

- O projekcie
- Wyjątkowa Uniwersalna Wartość PB
- Metoda
- Zakres Planu
- Projekt planu. Wizja, cele, działania
- System zarządzania
- Konsultacje społeczne





**IOŚ-PIB**  
Instytut Ochrony Środowiska  
Państwowy Instytut Badawczy



**O projekcie**

# O projekcie

- ❑ Zawarcie umowy o dofinansowanie z NFOŚiGW – 24.08.2021 r.
- ❑ Planowany termin realizacji projektu **do 31.03.2023 r.**
- ❑ **Przedłużenie terminu realizacji projektu do 15.07.2023 r.**
- ❑ **04.07.2023 r. – konferencja podsumowująca**
  
- ❑ **Efekty rzeczowe**
  - Opracowanie naukowo-badawcze (plan zarządzania) - 1 szt.
  - Konferencje/seminaria/warsztaty – 30 szt.
  - Sprawozdania z wykonanych prac – 2 szt.





# O projekcie

- ❑ Zadania po stronie IOŚ-PIB wynikające z zawartej umowy:
  - 1) Wykonanie zintegrowanego planu zarządzania dla Obiektu Światowego Dziedzictwa Puszcza Białowieska w szczególności opracowanie rekomendacji do planu działań na terenie Puszczy Białowieskiej mających na celu ochronę zasobów przyrodniczych tego obszaru, z uwzględnieniem przepisów prawa krajowego z zakresu ochrony przyrody i leśnictwa, mających zastosowanie przepisów prawa międzynarodowego, w tym prawa Unii Europejskiej, oraz uwarunkowań społeczno-gospodarczych.
  - 2) Zapewnienie partycypacji społecznej na wszystkich etapach przygotowywania planu poprzez udział w szeregu warsztatów i konsultacjach społecznych.
  
- ❑ Dla zachowania szerokiej partycypacji społecznej (celem zaangażowania stron, zwłaszcza lokalnej społeczności), zaplanowano przeprowadzenie ok. 20-30 warsztatów/spotkań/konsultacji społecznych. Ilość ta mogła się zwiększyć w zależności od potrzeb, jakie mogą pojawić się w podczas realizacji prac nad projektem planu. Ponadto, podczas warsztatów/spotkań planowane było wypracowywanie i uzgadnianie kluczowych dla opracowania planu kwestii, a także pozyskiwanie niezbędnych informacji.



**IOŚ-PIB**  
Instytut Ochrony Środowiska  
Państwowy Instytut Badawczy



**Wyjątkowa Uniwersalna Wartość**

# Decyzja 38

## □ Decyzja: 38 COM 8B.12 (Doha, 2014)

Decyzją zostało zatwierdzone rozszerzenie miejsca na podstawie kryteriów IX i X oraz przyjęto deklarację **wyjatkowej uniwersalnej wartości (WUW)**.



# Wyjątkowa Uniwersalna Wartość – Puszcza Białowieska

Wyciąg z decyzji przyjętej podczas 38. sesji Komitetu Światowego Dziedzictwa (Doha, 2014)

## Decyzja: 38 COM 8B.12

Komitet Światowego Dziedzictwa,

1. Po przeanalizowaniu dokumentów WHC-14/38.COM/8B i WHC-14/38.COM/INF.8B2,
2. Zatwierdza rozszerzenie miejsca „Belovezhskaya Pushcha / Puszcza Białowieska”, Białoruś, Polska, które otrzymuje nazwę Białowieża Forest, Białoruś, Polska, na Liście Światowego Dziedzictwa, na podstawie **kryteriów (IX) i (X)**;





# Wyjątkowa Uniwersalna Wartość – Puszcza Białowieska



Przyjmuje następującą deklarację wyjątkowej uniwersalnej wartości:

Dzięki trwającej od kilku wieków ochronie, **Puszcza zachowała swój naturalny charakter po dziś dzień.**

Dobro obejmuje obszar **141 885 ha** wraz ze strefą buforową o pow. **166 708 ha.**

Obszar ten ma wyjątkowe znaczenie dla ochrony przyrody z uwagi na powierzchnię **starodrzewu** obejmującego duże nietknięte obszary, na których zachodzą procesy naturalne. Ich rezultatem jest bogactwo martwych drzew – zarówno stojących jak i leżących, przekładające się na dużą **różnorodność gatunków grzybów i bezkręgowców saproksylicznych.**

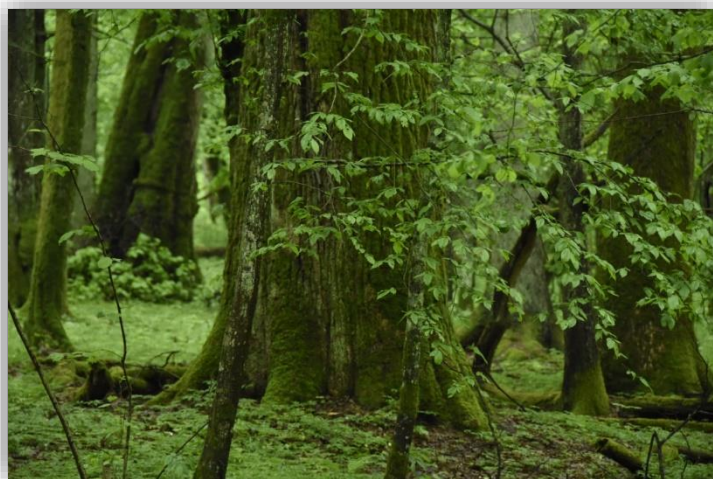
Obiekt zapewnia ochronę różnorodnej i bogatej fauny, obejmującej 59 gatunków ssaków, ponad 250 gatunków ptaków, 13 gatunków płazów, 7 gatunków gadów i ponad 12 000 gatunków bezkręgowców. Symbolem obiektu jest żubr.



# Wyjątkowa Uniwersalna Wartość – Puszcza Białowieska

## Kryterium (IX):

Puszcza Białowieska to różnorodny kompleks chronionych ekosystemów leśnych, będących przykładem lasów mieszanych typowych dla ekoregionu Europy Środkowej, oraz szereg siedlisk nieleśnych, w tym łąki wilgotne, doliny rzek i inne tereny podmokłe.



Obszar ten obejmuje tereny o wyjątkowej wartości dla ochrony przyrody, obejmujące m.in. rozległe starodrzewy.

Wieloletnia tradycja badań naukowych nad niemal nienaruszonym ekosystemem leśnym oraz liczne publikacje, w tym opisy nowych gatunków, znacznie podnoszą wartość obiektu.



# Wyjątkowa Uniwersalna Wartość – Puszcza Białowieska



## Kryterium (X):

Puszcza Białowieska jest obszarem niezastąpionym dla zachowania różnorodności biologicznej, przede wszystkim ze względu na jej rozmiar, status ochronny oraz nieomal nienaruszony stan zachowania przyrody.

Obiekt ten zamieszkuje **największa żyjąca na wolności populacja żubra.**

Obiekt **odgrywa znaczącą rolę w ochronie grzybów.** Odkryto tu kilka nowych dla nauki gatunków, a swoje stanowiska ma tutaj wiele gatunków zagrożonych wyginięciem.



# Wyjątkowa Uniwersalna Wartość – Puszcza Białowieska

## Integralność

Obiekt stanowi duży, **spójny obszar poddany różnym reżimom ochronnym**, obejmujący wszystkie typy ekosystemów leśnych regionu i stanowiący naturalne środowisko życia dużych ssaków.

Niektóre z ekosystemów obecne w obiekcie (łąki wilgotne, tereny podmokłe, doliny rzeczne) wymagają utrzymania poprzez aktywne działania zapobiegające skutkom zmniejszonego przepływu wód oraz braku rolnictwa (koszenia łąk).

Istnieje jednakże kilka wyzwań spowodowanych istnieniem barier wewnątrz obiektu oraz jego względnej izolacji przez otaczające go tereny rolne, wymagających ciągłego zarządzania i monitorowania.



## Ochrona i zarządzanie



**Zintegrowany plan zarządzania Obiektem musi uwzględnić wszystkie kluczowe kwestie gwarantujące efektywne zarządzanie Obiektem, w szczególności lasami, łąkami i terenami podmokłymi, a także otrzymać w perspektywie długoterminowej odpowiednie finansowanie umożliwiające jego skuteczną realizację.**

Zagrożenia wymagające długoterminowej uwagi w formie monitoringu i ciągłych programów zarządzania obejmują ochronę przeciwpożarową oraz wpływ barier na łączność ekologiczną, w tym dróg, pasów przeciwpożarowych i płotu granicznego.

**Istnieje również potrzeba ciągłego ulepszania wybranych aspektów zarządzania obiektem, w tym zwiększenia łączności ekologicznej w granicach obiektu oraz w jego otoczeniu, a także zwiększania zaangażowania lokalnej społeczności.**



**IOŚ-PIB**  
Instytut Ochrony Środowiska  
Państwowy Instytut Badawczy



**Metoda**



# Opracowanie planu zarządzania

## Decyzje:

- ✓ 38 COM 8B.12 – 2014 rok
- ✓ 40 COM 7B.92 – 2016 rok
- ✓ 41 COM 7B.1 – 2017 rok
- ✓ 43 COM 7B.14 – 2019 rok
- ✓ 44 COM 7B.100 – 2021 rok

- Plan był tworzony na podstawie **wymogów Konwencji** w sprawie ochrony światowego dziedzictwa kulturalnego i naturalnego, przyjętej w Paryżu dnia 16 listopada 1972 r., oraz wydanych w ramach tej Konwencji decyzji Komitetu Światowego Dziedzictwa i wniosków misji Centrum Światowego Dziedzictwa UNESCO i IUCN (odpowiednio w latach: 2016 i 2018). Plan odwołuje się do wniosku renomacyjnego „«Belovezhskaya Pushcha / Bialowieza Forest» World Heritage Site (33 bis). Proposed modification of the criteria and boundaries. Change of the name of the property” z 2014 r. Plan uwzględnia Operational Guidelines for the Implementation of the World Heritage Convention. WHC.21/01 31 July 2021 (zwane dalej Wytycznymi Operacyjnymi UNESCO), a także polskie przepisy prawa w tym w szczególności Ustawę z dnia 16 kwietnia 2004 r. o ochronie przyrody (Dz.U. 2022 poz. 916).

# Opracowanie planu zarządzania

- ❑ Plan zarządzania Dobrem Światowego Dziedzictwa „Białowieża Forest” (dalej Plan) z uwagi na sytuację geopolityczną obejmuje jedynie część polską.
- ❑ Konspekt Planu został przekazany do UNESCO – celem weryfikacji
- ❑ W Planie zarządzania dla Białowieża Forest przyjęto, że:
  - **wizja będzie dotyczyła horyzontu czasowego 2050 r.,**
  - **cele będą się odnosiły do horyzontu czasowego 2030 r.**
- ❑ Plan opracowano zgodnie z dokumentem „Plan zarządzania Dobrem Światowego Dziedzictwa «Białowieża Forest »”  
– **METODYKA**
- ❑ Wiele działań prowadzonych było równolegle:
  - Warsztaty (udział interesariuszy), stacjonarne i online
  - Opracowywanie ekspertyz cząstkowych
  - Praca zespołów roboczych
  - Analiza dokumentów i opracowań
  - Analiza literatury
  - Spotkania robocze

## Opracowanie planu zarządzania – partycypacja

- ❑ **3502** osoby uczestniczące w spotkaniach online (YT oraz FB IOŚ-PIB)
- ❑ **267** uczestników spotkań stacjonarnych z interesariuszami
- ❑ **38** naukowców biorących udział w spotkaniach
- ❑ **30** spotkań z interesariuszami (online + stacjonarne)
- ❑ **13** posiedzeń Komitetu Sterującego
- ❑ **30** spotkań warsztatowych zespołu projektowego



# Opracowanie planu zarządzania – partycypacja – warsztaty

Lp.	Data i miejsce	Temat warsztatu	Reprezentowane grupy interesariuszy	Uczestnicy łącznie (liczba ogółem)	Uczestnicy w czasie rzeczywistym	Uczestnicy na podstawie nagrań FB oraz YT
1.	22.01.2022, online	Wykonanie zintegrowanego planu zarządzania dla Obiektu Światowego Dziedzictwa Puszcza Białowieska – spotkanie Informacyjne z Interesariuszami	Przedstawiciele: MKiŚ, MFiPR, GDOŚ, samorządów, UMWP, NID, lokalnych organizacji pozarządowych, ponadlokalnych organizacji pozarządowych, lokalnych przedsiębiorców, RDLP w Białymstoku, BULiGL Oddział Białystok, KP PSP w Hajnówce, BPN, nadleśnictwa: Białowieża, Hajnówka, Browsk, UW, SGH, Uniwersytetu w Białymstoku, IBS PAN, Technikum Leśne w Białowieży, mieszkańców	76	76	-
1.	24.02.2022, online	Wykonanie zintegrowanego planu zarządzania dla Obiektu Światowego Dziedzictwa Puszcza Białowieska – spotkanie Informacyjne z Interesariuszami	Przedstawiciele: MKiŚ, GDOŚ, BPN, lokalnych organizacji pozarządowych, ponadlokalnych organizacji pozarządowych, BULiGL Oddział Białystok, DGLP, samorządów, UW, Uniwersytetu Przyrodniczo – Humanistycznego w Siedlcach, mieszkańców	22	22	-
1.	06.05.2022, online	Spotkanie informacyjne: Wyjątkowa Uniwersalna Wartość Puszczy Białowieskiej	Przedstawiciele: MKiŚ, LP, BPN, środowiska naukowego, lokalnych organizacji pozarządowych, ponadlokalnych organizacji pozarządowych, lokalnych przedsiębiorców, mieszkańców	486	24	412
1.	10.05.2022, godz.11.00 Hajnówka	Wyjątkowa Uniwersalna Wartość dobra i świadczenia przyrodnicze	Przedstawiciele: samorządów, LP, UMWP, IBS PAN, TV Podlasie, lokalnych organizacji pozarządowych, mieszkańców	15	15	nd
1.	10.05.2022, godz.17.00 Hajnówka	Wyjątkowa Uniwersalna Wartość dobra i świadczenia przyrodnicze”	Przedstawiciele: BPN, środowiska naukowego, lokalnego biznesu, lokalnych organizacji pozarządowych,	14	14	nd.
1.	11.05.2022, godz.11.00 Hajnówka	Wyjątkowa Uniwersalna Wartość dobra i świadczenia przyrodnicze”	Przedstawiciele: ponadlokalnych organizacji pozarządowych, BPN, LP, środowiska naukowego, mieszkańców	17	17	nd.
1.	25.05.2022, online	Podsumowanie warsztatów - Wyjątkowa Uniwersalna Wartość dobra i świadczenia przyrodnicze”	Przedstawiciele: BULiGL Oddział Białystok, LP, mieszkańców, środowiska naukowego, lokalnych organizacji pozarządowych,	494	16	478

# Opracowanie planu zarządzania – partycypacja – warsztaty

1.	30.05.2022, Hajnówka	Wypracowanie zasad i narzędzi konsultacji w procesie opracowania Planu Zarządzania	Przedstawiciele: LP, mieszkańców, samorządów	7	7	nd.
1.	31.05.2022, Hajnówka	Wypracowanie zasad i narzędzi konsultacji w procesie opracowania Planu	Przedstawiciele: LP, BPN, mieszkańców, samorządów, ponadlokalnych organizacji pozarządowych, lokalnych organizacji pozarządowych, lokalnego biznesu	24	24	nd.
1.	15.06.2022, online	Podsumowanie warsztatów - Wypracowanie zasad i narzędzi konsultacji w procesie opracowania Planu	Przedstawiciele: MKiŚ, LP, BULiGL Oddział Białostok, lokalnych organizacji pozarządowych, mieszkańców, samorządów,	478	32	467
1.	21.06.2022, godz. 12.00 Hajnówka	Bariery i problemy w zarządzaniu dobrem światowego dziedzictwa	Przedstawiciele: LP, BPN, BULiGL Oddział Białostok, samorządów, mieszkańców, ponadlokalnych organizacji pozarządowych,	14	814	nd.
1.	21.06.2022, godz. 17.00 Hajnówka	Bariery i problemy w zarządzaniu dobrem światowego dziedzictwa	Przedstawiciele: LP, BPN, samorządu, mieszkańców, środowiska naukowego, lokalna organizacja pozarządowa	8	8	nd.
1.	22.06.2022, godz. 12.00 Hajnówka	Bariery i problemy w zarządzaniu dobrem światowego dziedzictwa	Przedstawiciele: DGLP, LP, RDLP, samorządów, środowiska naukowego, lokalnych organizacji pozarządowych, mieszkanców	10	10	nd.
1.	07.07.2022, online	Podsumowanie warsztatów - Bariery i problemy w zarządzaniu dobrem światowego dziedzictwa	Przedstawiciele: MKiŚ, BPN, LP, samorządów, mieszkańców	478	11	467
1.	06.09.2022, online	Strefy ochronne – założenia, pojęcia, zasady i kryteria	Przedstawiciele: MKiŚ, BPN, LP, samorządów, lokalnych organizacji pozarządowych, ponadlokalnych organizacji pozarządowych, mieszkańców, środowiska naukowego,	119	37	82
1.	07.09.2022, godz. 11.00 Warszawa	Zagrożenia i bariery w zarządzaniu Obiektem Światowego Dziedzictwa Białowieża Forest	Przedstawiciele Nauki	14	14	nd.

# Opracowanie planu zarządzania – partycypacja – warsztaty

1.	26.09.2022, godz. 17.00 Hajnówka	Wizja i cele zarządzania dobrem Światowego Dziedzictwa	Przedstawiciele: samorządów, mieszkańców, ponadlokalnych organizacji pozarządowych, lokalnych organizacji pozarządowych, środowiska naukowego	13	13	nd.
1.	27.09.2022, godz. 11.00 Hajnówka	Wizja i cele zarządzania dobrem Światowego Dziedzictwa	Przedstawiciele: MKiŚ, LP, RDLP, BPN, PSP KP, samorządów, biznesu lokalnego, lokalnych organizacji pozarządowych, środowiska naukowego,	25	25	nd.
1.	12.10.2022, online	Podsumowanie warsztatów - Wizja i cele zarządzania dobrem Światowego Dziedzictwa	Przedstawiciele: MKiŚ, LP, BPN, ponadlokalnych organizacji pozarządowych, samorządów, mieszkańców, środowiska naukowego	247	26	296
1.	16.11.2022, godz. 11.00 Warszawa	Wizja i cele zarządzania dla Obiektu Światowego Dziedzictwa Białowieża Forest	Przedstawiciele Nauki	11	11	nd.
1.	13.12.2022, godz. 10.00 Białowieża	Strefowanie w Puszczy Białowieskiej Warsztat terenowy	Przedstawiciele: MKiŚ, DGLP, LP, RDLP, BPN, samorządów, mieszkańców, środowiska naukowego, ponadlokalnych organizacji pozarządowych, lokalnych organizacji pozarządowych	26	26	nd.
1.	14.12.2022, godz. 10.00 Białowieża	Strefowanie w Puszczy Białowieskiej Warsztat terenowy	Przedstawiciele: MKiŚ, DGLP, LP, RDLP, BPN, samorządów, mieszkańców, środowiska naukowego, ponadlokalnych organizacji pozarządowych, lokalnych organizacji pozarządowych	22	22	nd.
1.	28.12.2022, online	Podsumowanie warsztatów - Strefowanie w Puszczy Białowieskiej	Przedstawiciele: MKiŚ, LP, BPN, środowiska naukowego, mieszkańców, ponadlokalnych organizacji pozarządowych, lokalnych organizacji pozarządowych	550	41	509
1.	19.01.2023, godz. 17.00 Narewka	Możliwości rozwiązywania problemów ochrony Puszczy Białowieskiej	Przedstawiciele: BPN, LP, samorządów, mieszkańców, środowiska naukowego	11	11	nd.
1.	20.01.2023, godz. 11.00 Narewka	Możliwości rozwiązywania problemów ochrony Puszczy Białowieskiej	Przedstawiciele: MKiŚ, LP, mieszkańców, samorządów, PSP KP, lokalnych organizacji pozarządowych	23	23	nd.



# Opracowanie planu zarządzania – partycypacja – warsztaty

1.	26.01.2023, godz. 11.00 Narewka	Skoordynowanie strategii i planów na obszarze Puszczy Białowieskiej z celami Planu (część I)"	Przedstawiciele Zarządców pośrednich (samorządy) i bezpośrednich	24	24	nd.
1.	31.01.2023, godz. 11.00 Warszawa	Możliwości rozwiązywania problemów ochrony Puszczy Białowieskiej	Przedstawiciele lokalnych i ponadlokalnych organizacji pozarządowych	14	14	nd.
1.	01.02.2023, godz. 11.00 Warszawa	Możliwości rozwiązywania problemów ochrony Puszczy Białowieskiej	Przedstawiciele Nauki	13	13	nd.
1.	15.02.2023, online	Podsumowanie warsztatów - Możliwości rozwiązywania problemów ochrony Puszczy Białowieskiej	Przedstawiciele: MKiŚ, LP, BPN, środowiska naukowego, mieszkańców, ponadlokalnych organizacji pozarządowych, lokalnych organizacji pozarządowych	205	40	165

# Opracowanie planu

## □ Ekspertyzy opracowane na potrzeby Planu

1. Dziedzictwo niematerialne Puszczy Białowieskiej. Ewa M. Boryczka. Łódź 2022.
2. Ekspertyza z zakresu lokalnego rynku pracy w rejonie Obiektu Światowego Dziedzictwa Puszcza Białowieska. Anna Rogalewska, Urszula Słucka, Dorota Wyszowska. Urząd Statystyczny w Białymstoku. 2023.
3. Fauna Białowieża Forest w kontekście zarządzania Dobrem Światowego Dziedzictwa. Wojciech Sobociński. Białystok 2022
4. Finansowanie w Obiektach przyrodniczych UNESCO. Karolina Królikowska. Wrocław 2022
5. Funga Białowieża Forest w kontekście zarządzania Dobrem Światowego Dziedzictwa. Anna Kujawa, Andrzej Szczepkowski. Turew 2022
6. Historia i zasoby archeologiczne Puszczy Białowieskiej Dobra Światowego Dziedzictwa Białowieża Forest. Dariusz Krasnodębski. Warszawa. 2022.
7. Konflikty społeczne i partycypacja w kontekście zarządzania Dobrem Światowego Dziedzictwa. Joanna Godlewska. Białystok 2022
8. Krajobraz Białowieża Forest w kontekście zarządzania Dobrem Światowego Dziedzictwa. Jerzy Solon. Warszawa 2023
9. Metodyka opracowania zintegrowanego planu zarządzania dla Obiektu Światowego Dziedzictwa Puszcza Białowieska. Małgorzata Hajto, Paulina Legutko-Kobus. Warszawa 2022
10. Ramy dla formułowania celów zarządzania Dobrem Światowego Dziedzictwa. Renata Krzyściak-Kosińska. Białowieża 2022
11. Różnorodność ekosystemów Białowieża Forest w kontekście zarządzania Dobrem Światowego Dziedzictwa. Janusz Czerepko. Warszawa 2023
12. Turystyka w regionie Puszczy Białowieskiej w kontekście zarządzania Dobrem Światowego Dziedzictwa Białowieża Forest. Grzegorz Rąkowski. Warszawa 2023
13. Warunki hydrologiczne Dobra Światowego Dziedzictwa UNESCO Białowieża Forest. Mateusz Grygoruk. Warszawa 2022
14. Zapotrzebowanie na drewno opałowe w regionie Puszczy Białowieskiej w kontekście zarządzania Dobrem Światowego Dziedzictwa Białowieża Forest. Dominika Koprowska. Białowieża 2022

# Opracowanie planu - zespół

- ❑ **Zespół Projektowy IOŚ-PIB – opracowujący plan (z wyłączeniem planu przeciwpożarowego oraz korekty strefowania)**
- 1. Barbara Rajkowska, Krajowy Ośrodek Zmian Klimatu
- 2. Małgorzata Bidłasik, Zakład Ocen Środowiskowych, Ochrony Przyrody i Krajobrazu
- 3. Małgorzata Hajto, Zakład Ocen Środowiskowych, Ochrony Przyrody i Krajobrazu
- 4. Katarzyna Jurkowska, Dział Komunikacji i Edukacji
- 5. Bożena Kornatowska, Ośrodek Zrównoważonego Rozwoju
- 6. Renata Krzyściak-Kosińska, Krajowy Ośrodek Zmian Klimatu
- 7. Agnieszka Kuśmierz, Zakład Ocen Środowiskowych, Ochrony Przyrody i Krajobrazu
- 8. Paulina Legutko-Kobus, Ośrodek Zrównoważonego Rozwoju
- 9. Michał Marcinkowski, Krajowy Ośrodek Zmian Klimatu
- 10. Katarzyna Pasikowska, Dział Komunikacji i Edukacji
- 11. Izabela Potapowicz, Zakład Ocen Środowiskowych, Ochrony Przyrody i Krajobrazu
- 12. Ewelina Siwiec, Krajowy Ośrodek Zmian Klimatu
- 13. Krzysztof Skotak, Ośrodek Zintegrowanych Badań Środowiska
- 14. Agnieszka Stangreciak, Dział Komunikacji i Edukacji
- 15. Wojciech Zoń, Krajowy Ośrodek Zmian Klimatu





**IOŚ-PIB**  
Instytut Ochrony Środowiska  
Państwowy Instytut Badawczy



**Zakres planu**

- ❑ **Wprowadzenie** (Podstawa opracowania Planu i jego cel; Status Planu; Metoda opracowania Planu; Interesariusze)
- ❑ **Obiekt i jego znaczenie** (Położenie; Środowisko naturalne; Badania naukowe; Historia; Dziedzictwo kulturowe; Społeczność lokalna; Znaczenie; Stan zachowania)
- ❑ **Ochrona, zagrożenia, bariery zarządzania** (Formy i sposoby ochrony przyrody; Zagrożenia; Bariery w zarządzaniu)
- ❑ **Strategia zarządzania** (Wizja Obiektu; Cele, do których dążymy; Rezultaty, które chcemy osiągnąć)

# Zakres planu

- ❑ **Kierunki działań, działania i rekomendacje** (Kierunki działań i działania; Rekomendacje w zakresie zachowania Wyjątkowej Uniwersalnej Wartości; Rekomendacje w zakresie zrównoważonego użytkowania Obiektu, jego strefy buforowej oraz dalszego otoczenia)
- ❑ **System zarządzania** (Zasady ochrony, zachowania i zarządzania; Instrumenty zarządzania – Organizacja Zarządzania, Strefowanie jako narzędzie zarządzania Obiektem, Instrumenty prawne, Instrumenty finansowe; Monitorowanie i ewaluacja wdrażania Planu)
- ❑ **Literatura i wykorzystane materiały, załączniki**





**IOŚ-PIB**  
Instytut Ochrony Środowiska  
Państwowy Instytut Badawczy



**Projekt planu  
Wizja, cele, działania**



# Projekt Planu

*„... niektóre z dóbr dziedzictwa kulturowego i naturalnego mają wyjątkowe znaczenie uzasadniające konieczność ich zachowania, jako elementu światowego dziedzictwa całej ludzkości”  
„... uszkodzenie lub unicestwienie jakiegokolwiek dobra należącego do dziedzictwa kulturowego lub naturalnego stanowi nieodwracalne zubożenie dziedzictwa wszystkich narodów świata”*

Konwencja w sprawie ochrony światowego dziedzictwa kulturalnego i naturalnego, przyjęta w Paryżu dnia 16 listopada 1972 r.

## Plan zarządzania Obiektem Światowego Dziedzictwa Białowieża Forest (część polska)



W roku 2050 Białowieża Forest jest:

- ✓ obszarem, w którym procesy ekologiczne przebiegają naturalnie i stanowią o jego Wyjątkowej Uniwersalnej Wartości,
- ✓ obszarem, w którym siedliska przyrodnicze zapewniające zachowanie różnorodności biologicznej są chronione,
- ✓ integralnym Obiektem, którego nienaruszalność jako całości jest utrzymana poprzez obecność nieprzekształconych, rozległych ekosystemów leśnych, zachowanie ich różnorodności biologicznej oraz zapewnienie niezakłóconych procesów ekologicznych,
- ✓ miejscem ważnym dla ludzkości, obecnych i przyszłych pokoleń, które znają i rozumieją wartość materialną i niematerialną Obiektu oraz jego integralność,

W roku 2050 Białowieża Forest jest:

- ✓ motywacją do współdziałania podmiotów międzynarodowych, krajowych i lokalnych na rzecz ochrony przyrodniczego dziedzictwa ludzkości,
- ✓ inspiracją do działań na rzecz zrównoważonego rozwoju społeczności zamieszkującej rejon Puszczy Białowieskiej, w poczuciu odpowiedzialności za Obiekt,
- ✓ elementem tożsamości i więzi lokalnych, których podstawą są walory przyrodnicze, kulturowe i historyczne Puszczy Białowieskiej,
- ✓ miejscem edukacji przyrodniczej i kulturowej oraz rozpowszechniania wiedzy o obiektach Światowego Dziedzictwa,
- ✓ Obiektem rozpoznawalnym w skali świata, kraju, regionu i na poziomie lokalnym.

# Cele

- Cel 1. Zachowanie niezaburzonych procesów ekologicznych
- Cel 2. Ochrona różnorodności biologicznej na wszystkich jej poziomach (ekosystemowym, gatunkowym i genetycznym) oraz istotnych dla niej siedlisk
- Cel 3. Zachowanie nienaruszalności Obiektu jako całości
- Cel 4. Promowanie i wspieranie współdziałania podmiotów międzynarodowych, krajowych i lokalnych
- Cel 5. Tworzenie warunków dla rozwoju zrównoważonego gmin Puszczy Białowieskiej
- Cel 6. Wzmacnianie tożsamości i dumy lokalnych wspólnot na bazie wiedzy o walorach przyrodniczych, kulturowych i historycznych Puszczy Białowieskiej
- Cel 7. Prowadzenie edukacji przyrodniczej i kulturowej oraz promowanie Światowego Dziedzictwa
- Cel 8. Wykorzystanie wyjątkowej wartości Obiektu Światowego Dziedzictwa w promowaniu regionu Puszczy Białowieskiej



# Działania

## Cel 1. Zachowanie niezaburzonych procesów ekologicznych

- Zapewnienie ochrony biernej procesom ekologicznym w strefach Obiektu
- Opracowanie zasad eksploracji naukowej dla całego obszaru Obiektu, prowadzenie i wspieranie badań naukowych
- Monitoring czynników abiotycznych i biotycznych
- Uwzględnianie zmian klimatu i ich skutków w procesach decyzyjnych dotyczących Obiektu

# Działania

## Cel 2. Ochrona różnorodności biologicznej na wszystkich jej poziomach (ekosystemowym, gatunkowym i genetycznym) oraz istotnych dla niej siedlisk

- Realizacja Planu Ochrony Białowieskiego Parku Narodowego
- Wdrażanie planów ochrony przyrody w obszarze Natura 2000 Puszcza Białowieska PLC 200004 (poza Białowieskim Parkiem Narodowym)
- Wdrażanie planów ochrony przyrody w rezerwatach Puszczy Białowieskiej
- Opracowanie ekspertyzy identyfikującej pola możliwych niezgodności celów ochrony ustanowionych dla różnych form ochrony obszarowej i gatunkowej
- Ochrona zasobów wodnych w Puszczy Białowieskiej
- Ochrona dzikich zapylaczy

# Działania

## Cel 3. Zachowanie nienaruszalności Obiektu jako całości

- Przygotowanie projektu zmian w obowiązującym prawie krajowym w kierunku usprawnienia zarządzania Obiektem
- Wspieranie rozwoju narzędzi zarządzania przyrodniczymi obiektami Światowego Dziedzictwa UNESCO na forum międzynarodowym
- Zapobieganie fragmentacji i izolacji siedlisk w Obiekcie
- Opracowanie i promowanie wdrażania wytycznych dotyczących niwelowania istniejących i przewidywanych barier przyczyniających się do fragmentacji i izolacji siedlisk w Obiekcie
- Uwzględnianie ochrony i funkcjonowania korytarzy ekologicznych w dokumentach planistycznych i decyzjach administracyjnych gmin Puszczy Białowieskiej
- Promowanie zachowywania i tworzenia mozaikowatych struktur przyrodniczych sprzyjających migracji gatunków w strefie buforowej i szerszym otoczeniu Obiektu

# Działania

## Cel 4. Promowanie i wspieranie współdziałania podmiotów międzynarodowych, krajowych i lokalnych

- ❑ Opracowanie programu współpracy pomiędzy podmiotami lokalnymi, krajowymi oraz międzynarodowymi w zakresie zachowania przyrodniczego światowego dziedzictwa
- ❑ Opracowanie mechanizmu finansowego wsparcia w zakresie inicjatyw dotyczących współdziałania na rzecz Obiektu
- ❑ Opracowanie mechanizmów finansowego wsparcia podmiotów lokalnych w zakresie ochrony Obiektu i zrównoważonego rozwoju gmin Puszczy Białowieskiej
- ❑ Organizowanie cyklicznych seminariów (konferencji) służących wzmocnieniu współpracy i wymianie doświadczeń
- ❑ Powołanie i działanie forum na rzecz Obiektu



# Działania

## Cel 5. Tworzenie warunków dla rozwoju zrównoważonego gmin Puszczy Białowieskiej

- Opracowanie zasad zrównoważonego użytkowania Obiektu i ich rozpowszechnianie
- Wprowadzenie wsparcia eksperckiego dla administracji publicznej w procesach planowania rozwoju i podejmowania decyzji
- Doradztwo w zakresie przygotowania projektów służących zrównoważonemu rozwojowi społeczno-gospodarczemu gmin oraz ochronie środowiska
- Opracowanie zintegrowanej strategii rozwoju zrównoważonego gmin Puszczy Białowieskiej
- Opracowanie ponadlokalnej strategii rozwoju turystyki dla obszaru Puszczy Białowieskiej
- Wspieranie działań na rzecz poprawy jakości środowiska w otoczeniu Puszczy Białowieskiej
- Integracja społeczna i międzypokoleniowe usługi czasu wolnego
- Wdrażanie zielonych zamówień publicznych

# Działania

## Cel 6. Wzmacnianie tożsamości i dumy lokalnych wspólnot na bazie wiedzy o walorach przyrodniczych, kulturowych i historycznych Puszczy Białowieskiej

- Ochrona dziedzictwa niematerialnego Puszczy Białowieskiej i upowszechnianie wiedzy o nim
- Ochrona i promowanie dóbr kultury oraz krajobrazu Puszczy Białowieskiej
- Szkolenia administracji publicznej i doradztwo w zakresie uczestnictwa społeczności lokalnej w podejmowaniu decyzji
- Lokalna platforma wymiany informacji o działalności gospodarczej, w tym turystyki inspirowanej przyrodniczym i kulturowym dziedzictwem obszaru Puszczy Białowieskiej
- Ustanowienie nagrody dla przedsiębiorcy przyjaznego ochronie i promocji Obiektu

# Działania

## Cel 7. Prowadzenie edukacji przyrodniczej i kulturowej oraz promowanie Światowego Dziedzictwa

- Opracowanie strategii edukacji przyrodniczej i kulturowej w kontekście celów ochrony Światowego Dziedzictwa, w tym Białowieża Forest
- Utworzenie Centrum Obiektu Światowego Dziedzictwa
- Rozpowszechnianie wiedzy o Obiekcie i jego znaczeniu dla obecnych i przyszłych pokoleń
- Prowadzenie edukacji dla pracowników administracji publicznej na temat Obiektu
- Utworzenie i utrzymanie ścieżki edukacyjnej poświęconej Wyjątkowej Uniwersalnej Wartości

# Działania

## Cel 8. Wykorzystanie wyjątkowej wartości Obiektu Światowego Dziedzictwa w promowaniu regionu Puszczy Białowieskiej

- ❑ Opracowanie wizualnej identyfikacji dla gmin Puszczy Białowieskiej oraz tworzenie zachęt dla przyjęcia uchwał krajobrazowych
- ❑ Promocja i rozwój turystyki na terenie gmin Puszczy Białowieskiej z wykorzystaniem identyfikacji wizualnej





**IOŚ-PIB**  
Instytut Ochrony Środowiska  
Państwowy Instytut Badawczy

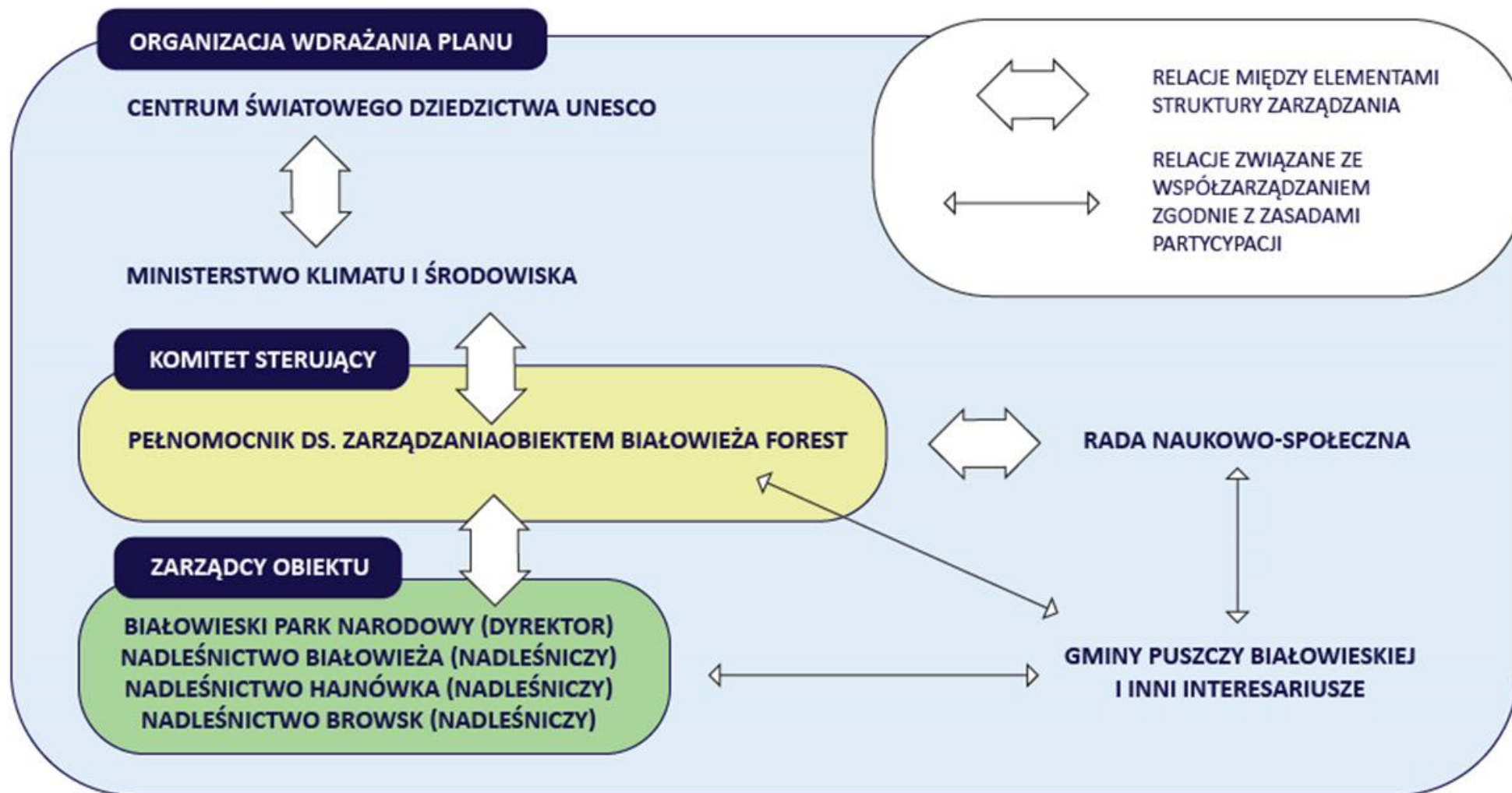


**System zarządzania**

# Organizacja zarządzania

- ❑ Celem systemu zarządzania jest zapewnienie skutecznej ochrony Białowieża Forest dla obecnych i przyszłych pokoleń.
- ❑ Osobą koordynującą wdrażanie Planu jest **Pełnomocnik Ministra Klimatu i Środowiska – Pełnomocnik ds. zarządzania Obiektem Białowieża Forest.**
- ❑ Pełnomocnik wykonując swoje zadania **współpracuje z Zarządcami – Dyrektorem Białowieskiego Parku Narodowego oraz Nadleśniczymi Nadleśnictw Hajnówka, Białowieża oraz Browsk, a także z Komitetem Sterującym oraz Radą Naukowo-Społeczną Obiektu.**
- ❑ Pełnomocnik rozpoczyna swoją pracę z chwilą powołania w drodze zarządzenia przez Ministra Klimatu i Środowiska.

# Organizacja zarządzania





## WDRAŻANIE PLANU

### KOORDYNOWANIE:

- PEŁNOMOCNIK
- MKiŚ

### REALIZACJA CELÓW I DZIAŁAŃ:

- PEŁNOMOCNIK I PODMIOTY PRZYPISANE DO POSZCZEGÓLNYCH DZIAŁAŃ

### DORADZANIE:

- PEŁNOMOCNIK
- KOMITET STERUJĄCY
- RADA NAUKOWO-SPOŁECZNA

### MONITOROWANIE I EWALUACJA:

- PEŁNOMOCNIK WE WSPÓŁPRACY PODMIOTAMI PRZYPISANYMI DO POSZCZEGÓLNYCH DZIAŁAŃ

### RAPORTOWANIE:

- PEŁNOMOCNIK
- MKiŚ



# Strefowanie jako narzędzie zarządzania Obiektem

- ❑ Podział obszaru Obiektu na strefy przyjęty został w celu zarządzania obszarem i zatwierdzony podczas wpisu Obiektu na Listę Światowego Dziedzictwa.
- ❑ Wyróżnia się: strefę ochrony ścisłej (1), strefę ochrony częściowej obejmującą część parku narodowego i rezerваты przyrody (2), strefę ochrony częściowej obejmującą starodrzewy i inne lasy wyłączone z użytkowania gospodarczego (3), strefę aktywnej ochrony (4) oraz strefę buforową. Strefy różnią się reżimem ochronnym i dopuszczalnymi w nich działaniami.
- ❑ Z uwagi na fakt, iż dotychczasowy podział na strefy ze względu na swoją mozaikowość i rozdrobnienie nastroczał zarządcom trudności, zaproponowano korektę strefowania.

# Strefowanie jako narzędzie zarządzania Obiektem

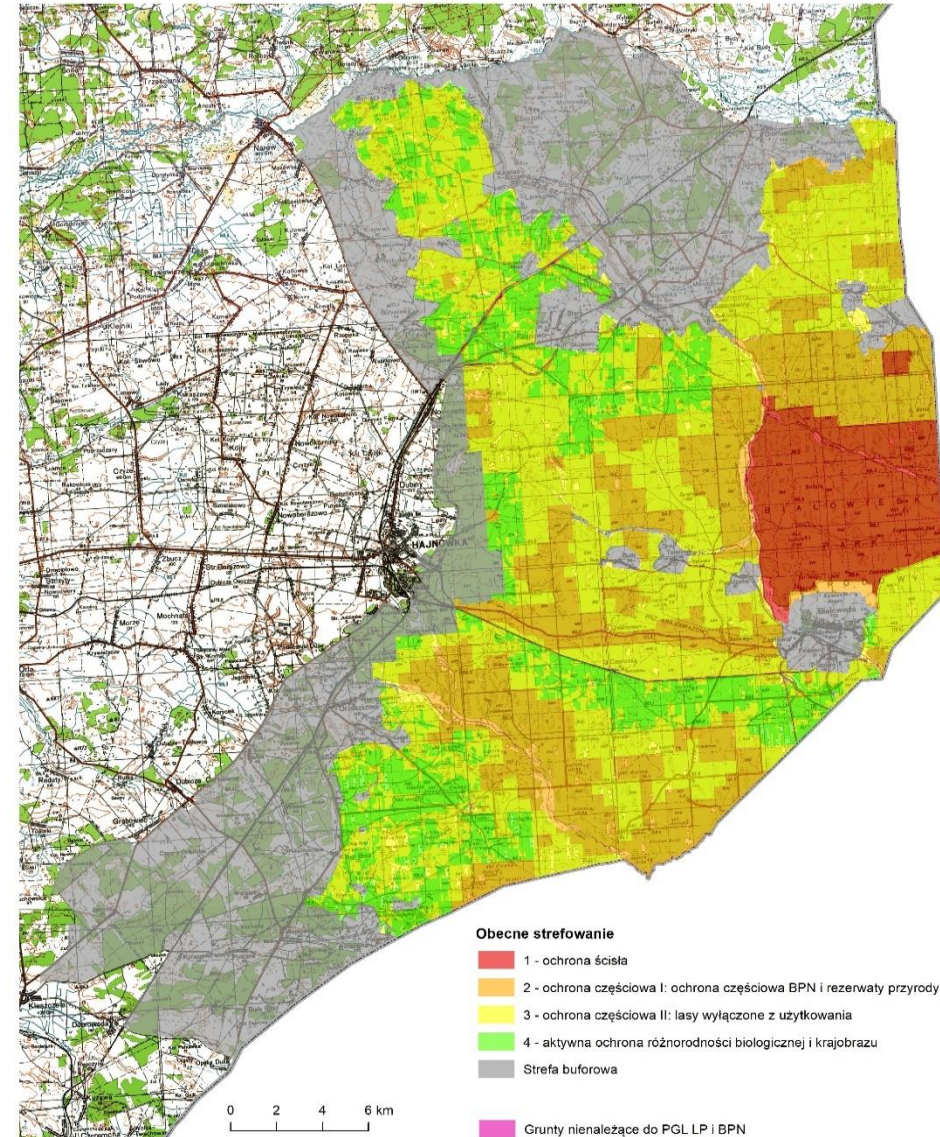
- ❑ Dopuszczalność korekt znalazła swoje potwierdzenie m.in. w Raporcie ze wspólnej misji Centrum Światowego Dziedzictwa UNESCO i Reaktywnego Monitoringu IUCN w Puszczy Białowieskiej z 2018 roku (zwanego dalej Raportem z Misji z 2018 roku; IUCN 2018).
- ❑ W raporcie dopuszczono „zdefiniowanie możliwego dostosowania podziału na strefy w celu uproszczenia obecnej sytuacji, bez zmniejszania obszaru wyłączonego z czynnej gospodarki leśnej (strefa ścisłej ochrony oraz strefy ochrony częściowej I i II)”.
- ❑ Ponadto w raporcie wskazano, że „prawdopodobnie istnieje możliwość dalszego usprawnienia podziału na strefy, w oparciu o analizę przestrzenną atrybutów WUW. Podkreśla się jednak, że taki przegląd podziału na strefy powinien być okazją do dalszego zwiększenia obszaru, na którym nie dopuszcza się aktywnej gospodarki leśnej w celu sprzyjania niezakłóconym procesom ekologicznym, biorąc pod uwagę główny cel ochrony WUW.”
- ❑ **Raport z Misji z 2018 roku wskazał na trudność wynikającą z zarządzania strefami o nieregularnych granicach oraz możliwość uproszczenia obecnej sytuacji.**

# Strefowanie jako narzędzie zarządzania Obiektem

wg załącznika mapowego przekazanego do UNESCO

Strefa	Powierzchnia [km <sup>2</sup> ]	% powierzchni
1 Ochrona ścisła	60,667	10,7
2 Ochrona częściowa I	160,099	28,4
3 Ochrona częściowa II	241,893	42,8
4 Ochrona czynna	101,984	18,1

Obecne strefowanie



# Strefowanie jako narzędzie zarządzania Obiektem

działania dozwolone w poszczególnych strefach -na podstawie raportu z Misji UNESCO i IUCN z 2018 r. (WHC/IUCN 2018)

Lp.	System ochrony	Pozyskiwanie drewna	Połowanie	Zbieranie jagód i grzybów	Działania rekreacyjne	Dostęp publiczny	Budowa dróg	Inne
1	Ścisła ochrona	Niedozwolone	Niedozwolone	Niedozwolone	Niedozwolone	Ograniczone	Niedozwolone, utrzymanie dozwolone	Ograniczone badania i edukacja
2	Ochrona częściowa I	Niedozwolone	Niedozwolone	Dozwolone	Dozwolone	Ograniczone	Niedozwolone, utrzymanie dozwolone	Ograniczone badania i edukacja, usuwanie gatunków obcych, utrzymanie otwartych siedlisk
3	Ochrona częściowa II	Niedozwolone	Dozwolone	Dozwolone	Dozwolone	Ograniczone	Niedozwolone, utrzymanie dozwolone	Badania i edukacja
4	Aktywna ochrona różnorodności biologicznej (włącznie z ochroną krajobrazu)	Dozwolone	Dozwolone	Dozwolone	Dozwolone	Dozwolone	Niedozwolone, utrzymanie dozwolone	Badania i edukacja
5	Strefa buforowa obejmująca siedliska leśne	Dozwolone	Dozwolone	Dozwolone	Dozwolone	Dozwolone	Niedozwolone, utrzymanie dozwolone	Badania i edukacja
6	Strefa buforowa poza lasem	Dozwolone	Dozwolone	Dozwolone	Dozwolone	Dozwolone	Dozwolone zgodnie z miejscowymi planami zagospodarowania przestrzennego	Badania i edukacja Rozwój zgodnie z miejscowymi planami zagospodarowania przestrzennego



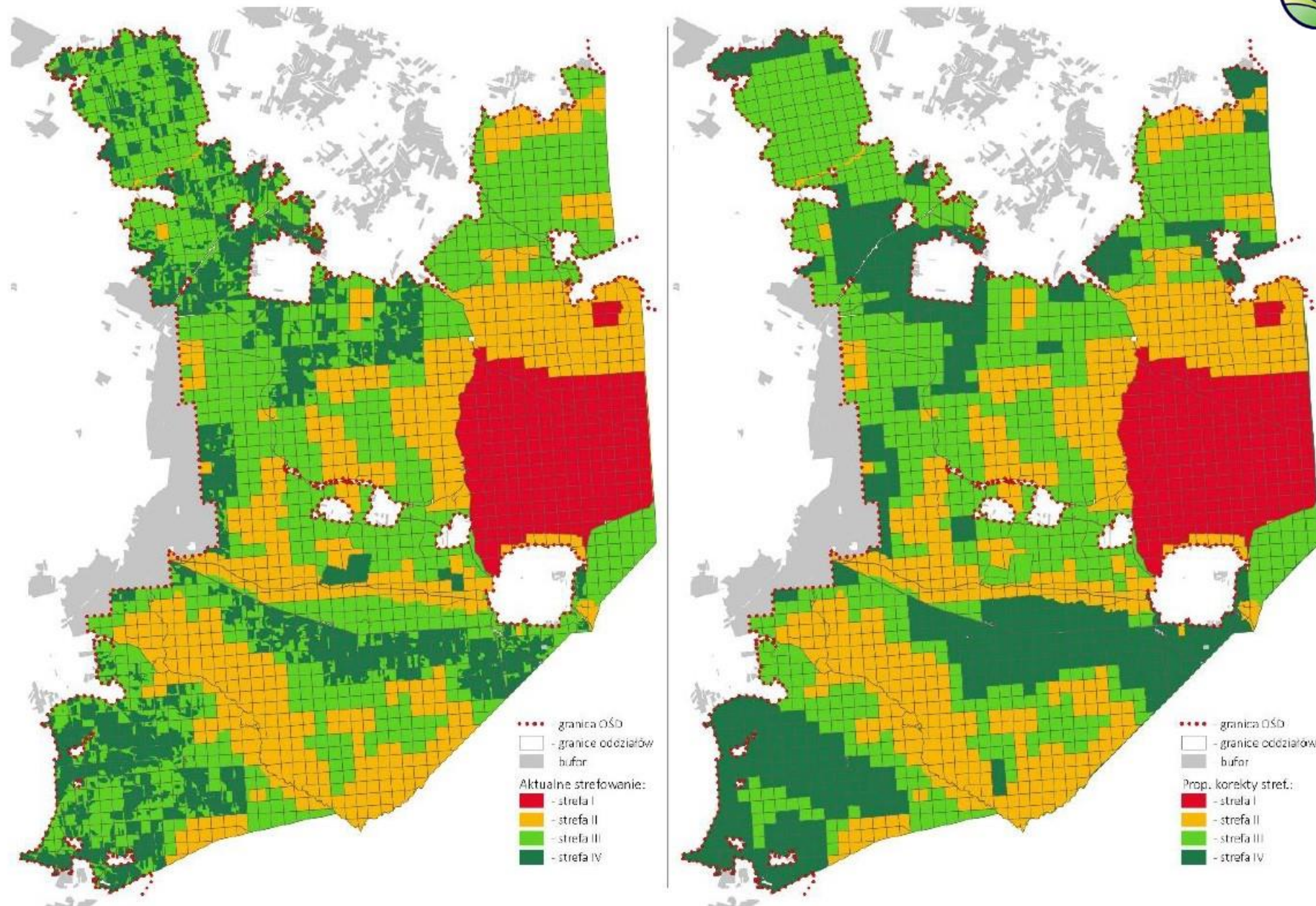
# Strefowanie jako narzędzie zarządzania Obiektem

## – korekta strefowania

Strefa	Obowiązujące strefowanie wg UNESCO w polskiej części Obiektu		Propozycja korekty strefowania w polskiej części Obiektu	
	[km <sup>2</sup> ]*	[%]	[km <sup>2</sup> ]*/**	[%]**
1	60,667	10,7	59,78	10,62
2	160,099	28,4	159,21	28,28
3	241,893	42,8	208,50	37,03
4	101,984	18,1	135,52	24,07
Razem	564,643	100,0	563,01	100,00

\*całkowita powierzchnia Białowieża Forest nie zmienia się. Niewielka różnica w wartościach zaprezentowanych w tabeli wynika z aktualizacji danych przestrzennych wykorzystywanych przy opracowywaniu map.

\*\* dane przekazane przez MKiŚ



Rycina 6. Porównanie obecnie obowiązującego strefowania oraz przygotowanej propozycji korekty strefowania.

# Instrumenty finansowe

- ✓ Ocenę kosztów realizacji działań wskazanych w Planie przeprowadzono w oparciu o metodę oceny przez analogię oraz metodę oceny kosztów poszczególnych czynności, w zależności od dostępności danych.
- ✓ Całościowy koszt wdrożenia działań do 2030 roku oszacowano **na ok. 81 mln zł (średniorocznie 11,5 mln zł).**
- ✓ Wdrożenie Planu wymaga również dodatkowych nakładów finansowych. Przewiduje się utworzenie funduszu Pełnomocnika ds. Obiektu Białowieża Forest, który będzie pokrywał koszty działań związanych z zarządzaniem.
- ✓ Całościowy budżet Pełnomocnika do 2030 roku, z uwzględnieniem kosztów inwestycji związanych z utworzeniem Centrum Obiektu Światowego Dziedzictwa, powinien wynosić **ok. 14 mln zł (średniorocznie ok. 2 mln zł).**





**IOŚ-PIB**  
Instytut Ochrony Środowiska  
Państwowy Instytut Badawczy



**Konsultacje społeczne**



## Konsultacje społeczne – informacja

- Propozycja prowadzenia konsultacji - zgodnie z zasadami wypracowanymi na warsztacie „Wypracowanie zasad i narzędzi konsultacji w procesie opracowania Planu Zarządzania”
- Prowadzący konsultacje MKiŚ
- Wsparcie IOŚ-PIB

# Konsultacje społeczne - warsztat

Zasada	Opis
<b>Czas trwania konsultacji</b>	Podgrupy wskazywały na czas między 30 (5 podgrup) a 60 dni (2 podgrupy)
<b>Kanały dotarcia z informacją o procesie konsultacji</b>	Wszystkie wskazywane wcześniej w dyskusji moderowanej przez podgrupy - tu wszyscy byli zgodni. Bardzo istotne będzie uruchomienie kanałów informacji on-line także z linkami do projektu Planu Zarządzania.
<b>Miejsce i forma upublicznienia dokumentu</b>	W formie on-line na stronie IOŚ-PIB oraz na stronach Gmin i Zarządzających Dobrem Światowego Dziedzictwa (wszystkie podgrupy). Ponadto wersja papierowa powinna być dostępna w Urzędach Gmin (wszystkie podgrupy); Bibliotekach (2 podgrupy); Nadleśnictwach (4 podgrupy); w Siedzibie Parku Narodowego (3 podgrupy).
<b>Dyskusja publiczna nad dokumentem</b>	<b>Wszystkie podgrupy proponowały 2 dyskusje</b> – pierwsza rozpoczynająca (lub nawet tuż przed rozpoczęciem konsultacji) i druga w drugiej połowie (lub jedna grupa wskazywała, że raczej pod koniec trwania całego procesu konsultacji projektu dokumentu. Wszystkie podgrupy były zgodne, że dyskusja powinna mieć charakter stacjonarny i on-line (może być to formuła hybrydowa lub jedna dyskusja stacjonarna i druga on-line)

# Konsultacje społeczne - propozycja

Zasada	Opis
<b>Czas trwania konsultacji</b>	<b>Proponuje się 35 dni</b> (taki czas wskazuje nowelizacja ustawy o zasadach prowadzenia polityki rozwoju dla dokumentów strategicznych)
<b>Kanały dotarcia z informacją o procesie konsultacji</b>	Wszystkie, które okażą się skuteczne w docieraniu z informacją do interesariuszy w czasie prac nad Planem Zarządzania <b>14 dni przed rozpoczęciem procesu konsultacji projektu dokumentu zostanie podana informacja nt. planowanego terminu rozpoczęcia konsultacji</b> (jest to jeden z postulatów dodatkowych od podgrup – jedna zgłaszała postula 7 dni i jedna 14 dni)
<b>Miejsce i forma upublicznienia dokumentu</b>	Zgodnie z wszystkimi propozycjami zgłoszonymi przez podgrupy
<b>Dyskusja publiczna nad dokumentem</b>	<b>Dwie dyskusje</b> – jedna o charakterze informacyjnym i prezentującym projekt Planu Zarządzania na rozpoczęcie procesu konsultacji (w pierwszym tygodniu okresu konsultacji Planu Zarządzania) i druga dyskusja w ostatnich 10 dniach trwania konsultacji dokumentu. Każda z dyskusji odbędzie się w formule hybrydowej



**Dziękuję!**

[ios.edu.pl/bialowieza-forest/](https://ios.edu.pl/bialowieza-forest/)

[puszcza@ios.edu.pl](mailto:puszcza@ios.edu.pl)



Sfinansowano ze środków  
Narodowego Funduszu  
Ochrony Środowiska  
i Gospodarki Wodnej