

**Warsztat online dla interesariuszy:
Strefy ochronne – założenia, pojęcia,
zasady i kryteria**

Warszawa, 6 września 2022 r.

Część I. Wprowadzenie

- Cel
- Sytuacja formalno-prawna (zasady, wytyczne, decyzje)
- Obowiązujące strefowanie
- Dobra praktyka

Część II. Propozycje wprowadzenia korekt otrzymane od RDLP

Część III. Kryteria



IOŚ-PIB
Instytut Ochrony Środowiska
Państwowy Instytut Badawczy

Część I. Wprowadzenie



- uzgodnienie założeń i ustalenie kryteriów modyfikacji stref ochronnych w Puszczy Białowieskiej, z uwzględnieniem roli, jakie pełnią one w osiągnięciu celu nadrzędnego zarządzania w obszarze Białowieża Forest

Sytuacja formalno-prawna

Dla Białowieża Forest wydano 5 decyzji:

☐ 38 COM 8B.12 – 2014 rok

☐ 40 COM 7B.92 – 2016 rok

☐ 41 COM 7B.1 – 2017 rok

☐ 43 COM 7B.14 – 2019 rok

☐ 44 COM 7B.100 – 2021 rok

Odbyły się 2 Misje Monitorujące i Doradcze: 4-8.06.2016r.

oraz 24.09-02.10.2018r.

Powierzchnia i położenie geograficzne obiektu wpisanego na Listę

Białoruś/Polska				
N 33 Bis	Białowieża Forest			
	[Rozszerzenie i zmiana nazwy „Belovezhskaya Pushcha /Białowieża Forest”, Białoruś/Polska]			
Numer identyfikacyjny	Nazwa	Powierzchnia (ha)	Strefa buforowa (ha)	Współrzędne geograficzne punktu centralnego
33ter-001	Puszcza Białowieska – Białoruś	82 308	130 873	N52 43 39 E23 58 52
	Puszcza Białowieska – Polska	59 577	35 835	N52 43 39 E23 53 57
	RAZEM	141 885	166 708	

Strefowanie – element zarządzania

Wytyczne operacyjne, 2015 II.F Ochrona i zarządzanie

- ❑ 96. **Ochrona i zarządzanie** dobrami światowego dziedzictwa **powinny zagwarantować**, że ich **wyjątkowa uniwersalna wartość**, włączając stan integralności lub autentyzmu z momentu wpisu, **są utrzymane** lub zostały wzbogacone w czasie (...)
- ❑ 97. **Wszystkie dobra** wpisane na Listę światowego dziedzictwa **muszą mieć zapewnione** odpowiednie długoterminowe prawne, regulacyjne, instytucjonalne lub tradycyjne, **ochronę i zarządzanie**, których celem jest ich zachowanie. Ochrona ta powinna uwzględniać odpowiednio wytyczone granice dobra (...)

Strefowanie – element zarządzania

Wytyczne operacyjne, 2015 II.F Ochrona i zarządzanie

- 101. W przypadku dóbr zgłaszanych ze względu na kryteria (VII)-(X), granice powinny odpowiadać **wymogom przestrzennym siedlisk, gatunków, procesów i zjawisk, które stanowią podstawę wpisu tych dóbr na Listę światowego dziedzictwa.** Granice powinny **uwzględniać dostatecznie rozległy teren bezpośrednio przylegający do obszaru posiadającego wyjątkową uniwersalną wartość, aby zapewnić ochronę wartości dziedzictwa przed bezpośrednim efektem ingerencji człowieka i wpływem wykorzystywania zasobów naturalnych zlokalizowanych poza terenem dobra kandydującego do wpisu.**

Strefowanie – element zarządzania

Guidelines for Management Planning of Protected Areas, IUCN 2003 / Wytyczne dla Planowania zarządzania obszarów chronionych

- ustalenie celów zarządzania
- opracowanie sposobu osiągnięcia celów
- wykorzystanie stref zarządzania do realizacji celów zarządzania

Plany zarządzania dla obszarów chronionych mogą określać różne „strefy zarządzania” – czyli obszary geograficzne, w których stosuje się podobne zasady zarządzania i użytkowania.

Strefy określają, gdzie różne strategie zarządzania i użytkowania będą najlepiej realizować cele zarządzania, aby osiągnąć pożądaną przyszłość obszaru chronionego.

Wyjątkowa Uniwersalna Wartość - Białowieża Forest



Wyciąg z decyzji przyjętej podczas 38. sesji Komitetu Światowego Dziedzictwa (Doha, 2014)

Decyzja: 38 COM 8B.12

Komitet Światowego Dziedzictwa,

- 1.** Po przeanalizowaniu dokumentów WHC-14/38.COM/8B i WHC-14/38.COM/INF.8B2,
- 2.** Zatwierdza rozszerzenie miejsca „Belovezhskaya Pushcha / Puszcza Białowieska”, Białoruś, Polska, które otrzymuje nazwę Białowieża Forest, Białoruś, Polska, na Liście Światowego Dziedzictwa, **na podstawie kryteriów (IX) i (X);**

Wyjątkowa Uniwersalna Wartość - Białowieża Forest



3. Przyjmuje następującą deklarację wyjątkowej uniwersalnej wartości:

Dzięki trwającej od kilku wieków ochronie, Puszcza zachowała swój pierwotny charakter po dziś dzień. Dobro obejmuje obszar **141 885 ha** wraz ze strefą buforową o pow. **166 708 ha**.

Obszar ten ma wyjątkowe znaczenie dla ochrony przyrody z uwagi na powierzchnię **starodrzewu** obejmującego duże nietknięte obszary, na których zachodzą procesy naturalne. Ich rezultatem jest bogactwo martwych drzew – zarówno stojących, jak i leżących, przekładające się na dużą **różnorodność gatunków grzybów i bezkręgowców saproksylicznych**.

Obiekt zapewnia ochronę różnorodnej i bogatej fauny, obejmującej 59 gatunków ssaków, ponad 250 gatunków ptaków, 13 gatunków płazów, 7 gatunków gadów i ponad 12 000 gatunków bezkręgowców. Symbolem obiektu jest żubr.

Wyjątkowa Uniwersalna Wartość - Białowieża Forest

Kryterium (IX):



Puszcza Białowieża to różnorodny kompleks chronionych ekosystemów leśnych, będących przykładem lasów mieszanych typowych dla ekoregionu Europy Środkowej, oraz szereg siedlisk nieleśnych, w tym łąki wilgotne, doliny rzek i inne tereny podmokłe.

Obszar ten obejmuje tereny o wyjątkowej wartości dla ochrony przyrody, obejmujące m.in. rozległe starodrzewy.

Wieloletnia tradycja badań naukowych nad niemal nienaruszonym ekosystemem leśnym oraz liczne publikacje, w tym opisy nowych gatunków, znacznie dostarczają dowodów wartości Puszczy.

Wyjątkowa Uniwersalna Wartość - Białowieża Forest

Kryterium (X):



Puszcza Białowieska jest obszarem niezastąpionym dla zachowania różnorodności biologicznej, przede wszystkim ze względu na jej rozmiar, status ochronny oraz nieomal nienaruszony stan zachowania przyrody.

Obiekt ten zamieszkuje **największa żyjąca na wolności populacja żubra.**

Obiekt **odgrywa znaczącą rolę w ochronie grzybów.** Odkryto tu kilka nowych dla nauki gatunków, a swoje stanowiska ma tutaj wiele gatunków zagrożonych wyginięciem.

Wyjątkowa Uniwersalna Wartość - Białowieża Forest

Integralność



Obiekt stanowi duży, **spójny obszar poddany różnym reżimom ochronnym**, obejmujący wszystkie typy ekosystemów leśnych regionu i stanowiący naturalne środowisko życia dużych ssaków.

Niektóre z ekosystemów obecne w obiekcie (łąki wilgotne, tereny podmokłe, doliny rzeczne) wymagają utrzymania poprzez aktywne działania zapobiegające skutkom zmniejszonego przepływu wód oraz braku rolnictwa (koszenia łąk).

Istnieje jednakże kilka wyzwań spowodowanych istnieniem barier wewnątrz obiektu oraz jego względnej izolacji przez otaczające go tereny rolne, wymagających ciągłego zarządzania i monitorowania.

Wyjątkowa Uniwersalna Wartość - Białowieża Forest

Ochrona i zarządzanie

Obiekt korzysta z ochrony prawnej i instytucjonalnej w obu Państwach-Stronach dzięki szeregowi instrumentów ochronnych.

Ochrona i zarządzanie wymaga ścisłej i efektywnej współpracy pomiędzy Państwami-Stronami, a także pomiędzy poszczególnymi instytucjami w każdym z nich.

Białowieski Park Narodowy (Polska), Lasy Państwowe (Polska) oraz władze białoruskiego Parku Narodowego Puszczy Białowieskiej zawarły umowę dotyczącą przygotowania i realizacji zintegrowanego planu zarządzania Obiektem, a także ustanowienia transgranicznego Komitetu Sterującego.



Wyjątkowa Uniwersalna Wartość - Białowieża Forest

Ochrona i zarządzanie



Zintegrowany plan zarządzania Obiektem musi uwzględnić wszystkie kluczowe kwestie gwarantujące **efektywne zarządzanie Obiektem**, w szczególności lasami, łąkami i terenami podmokłymi, a także otrzymać w perspektywie długoterminowej odpowiednie finansowanie umożliwiające jego skuteczną realizację.

Zagrożenia wymagające długoterminowej uwagi w formie monitoringu i ciągłych programów zarządzania obejmują **ochronę przeciwpożarową** oraz wpływ barier na **łączność ekologiczną, w tym dróg**, pasów przeciwpożarowych i płotu granicznego.

Istnieje również **potrzeba ciągłego ulepszania wybranych aspektów zarządzania obiektem**, w tym **zwiększenia łączności ekologicznej** w granicach obiektu oraz w jego otoczeniu, a także zwiększania zaangażowania lokalnej społeczności.

Wyciąg z decyzji przyjętej podczas 43. sesji Komitetu Światowego Dziedzictwa (Baku, 2019)

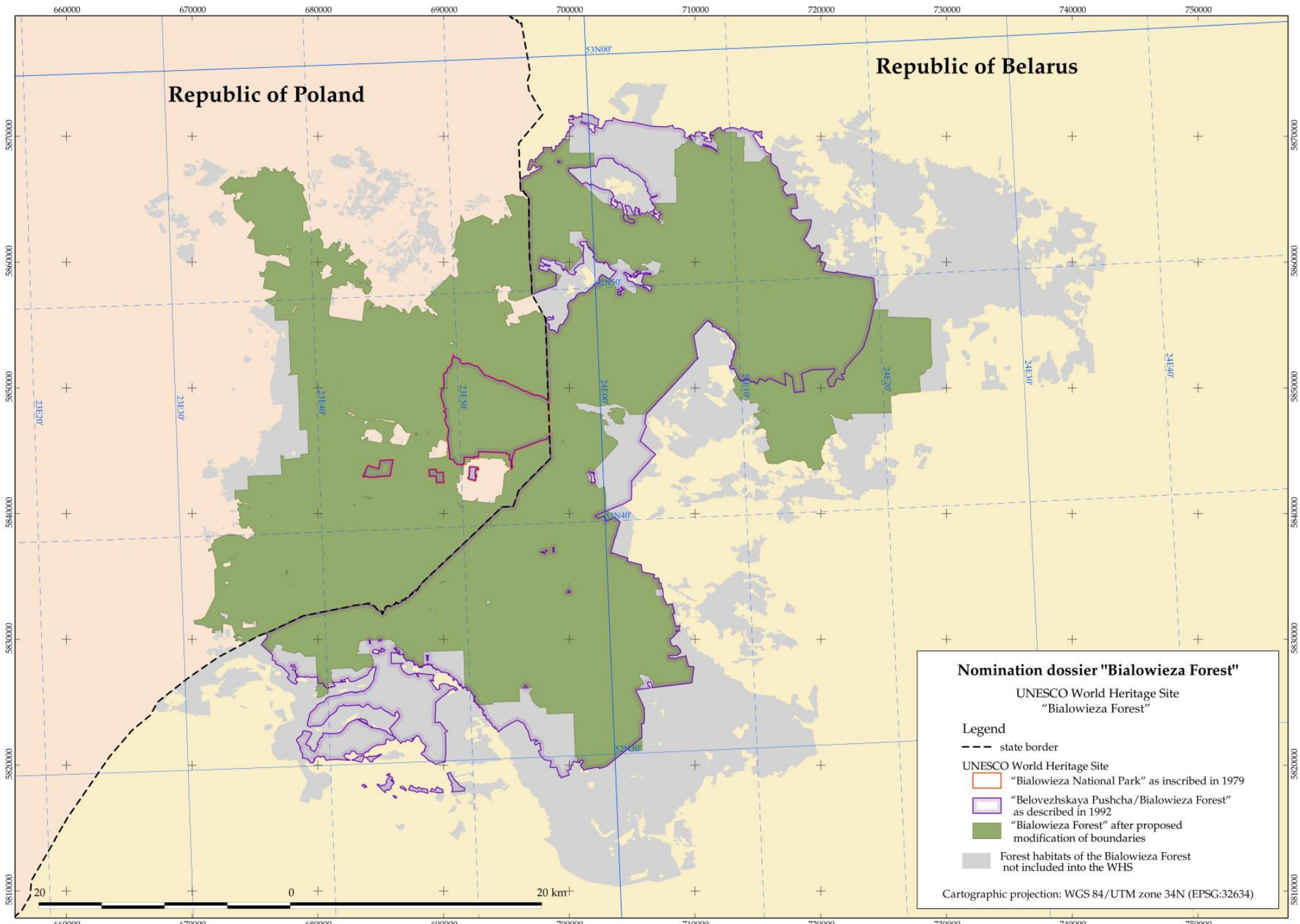
5 (...) wzywa Państwo-Stronę polską do dopilnowania, aby wszystkie operacje leśne na terenie obiektu były zgodne z następującymi zaleceniami dotyczącymi zarządzania **zgodnie z nominacją z 2014r. i z zaleceniami misji z 2018r:**

a) **W strefie ścisłej ochrony, jak również w strefie częściowej ochrony I i II,** zapewnić, że nie są podejmowane żadne interwencje w zakresie gospodarki leśnej, w tym usuwanie drewna martwego, wycinki sanitarne ani żadne działania w zakresie aktywnej odnowy lasu (w tym przygotowanie gleby i sadzenie drzew)

Wyciąg z decyzji przyjętej podczas 43. sesji Komitetu Światowego Dziedzictwa (Baku, 2019)

b) **W strefie aktywnej ochrony** należy ograniczyć działania w zakresie gospodarki leśnej wyłącznie do interwencji mających na celu bezpośrednio przyspieszenie procesu zastępowania drzewostanu bardziej naturalnym dębowo-grabowym lasem liściastym lub zachowanie niektórych związanych z tym siedlisk nieleśnych, w tym podmokłych łąk, dolin rzecznych i innych terenów podmokłych oraz siedlisk zagrożonych roślin, zwierząt i grzybów. Niezbędne środki aktywnej ochrony powinny być wyszczególnione w Planie Zintegrowanego Zarządzania,

c) W całym obiekcie należy ograniczyć wycinkę ochronną tylko do obszarów położonych wzdłuż określonych dróg i ścieżek (w odległości 50 m od każdej strony) na podstawie jasnego planu oceny ryzyka),



Republic of Belarus

Republic of Poland

Nomination dossier "Białowieża Forest"

UNESCO World Heritage Site
"Białowieża Forest"

Legend

- state border
- UNESCO World Heritage Site
- "Białowieża National Park" as inscribed in 1979
- "Belovezhskaya Pushcha/Białowieża Forest" as described in 1992
- "Białowieża Forest" after proposed modification of boundaries
- Forest habitats of the Białowieża Forest not included into the WHS

Cartographic projection: WGS 84/UTM zone 34N (EPSG:32634)



United Nations
Educational, Scientific and
Cultural Organization

Organizacja Narodów
Zjednoczonych
dla Wychowania,
Nauki i Kultury



Białowieża Forest
• inscribed on the World
Heritage List in 1979

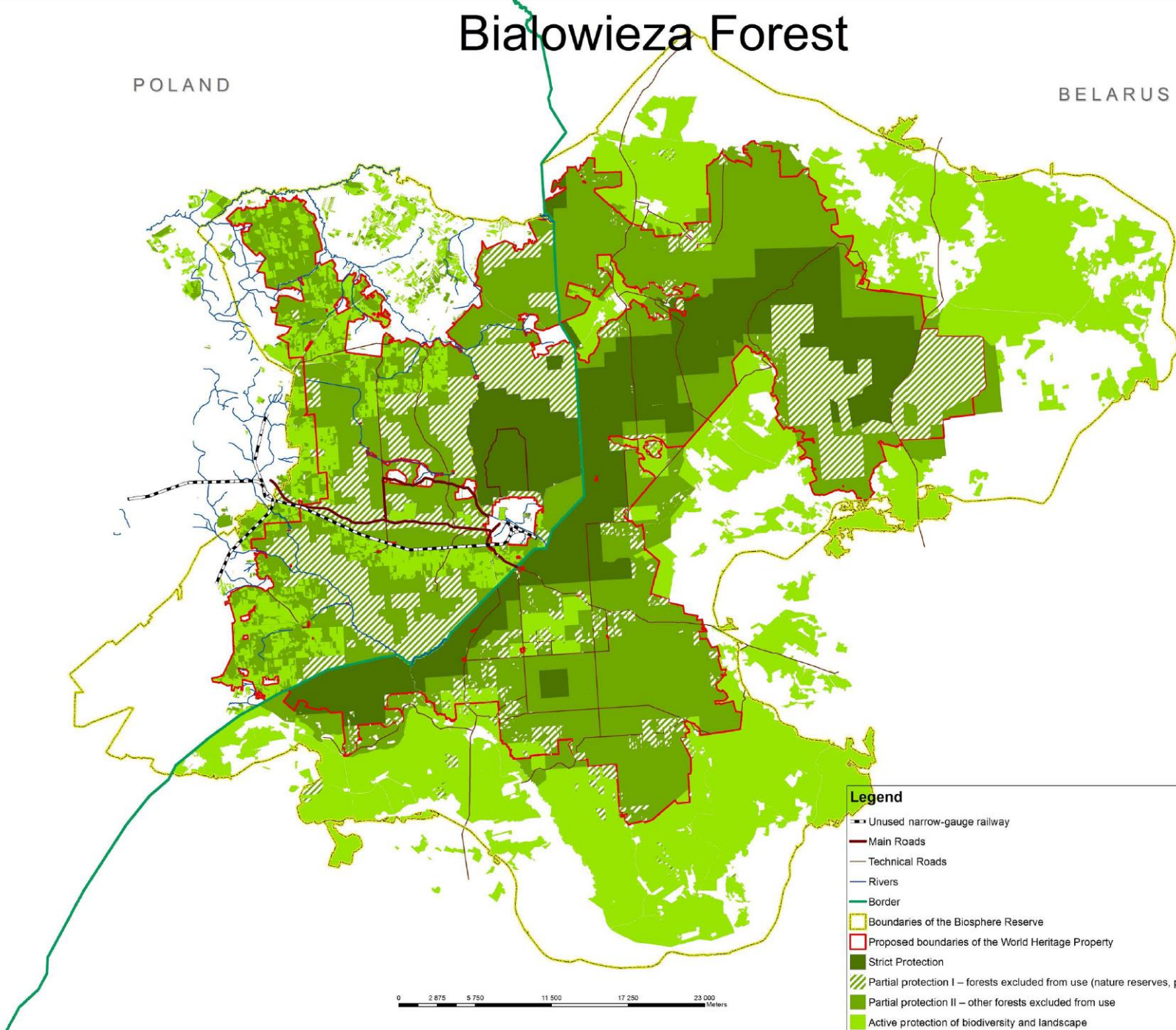
Puszcza Białowieża
• wpisana na Listę Światowego
Dziedzictwa w roku 1979

Białowieża Forest

Białowieża Forest

POLAND

BELARUS



Legend

- Unused narrow-gauge railway
- Main Roads
- Technical Roads
- Rivers
- Border
- Boundaries of the Biosphere Reserve
- Proposed boundaries of the World Heritage Property
- Strict Protection
- Partial protection I – forests excluded from use (nature reserves, partial protection in the boundaries of the BNP)
- Partial protection II – other forests excluded from use
- Active protection of biodiversity and landscape

Podział Obiektu na strefy

- ❑ Nominacja z 2014 r. przewiduje złożony system podziału na strefy, z różnymi sposobami zarządzania i reżimem ochrony.
- ❑ W Polsce istnieją cztery strefy:
 - strefa ochrony ścisłej,
 - strefa ochrony częściowej I,
 - strefa ochrony częściowej II oraz
 - strefa czynnej ochrony różnorodności biologicznej i ochrony krajobrazu.

Dodatkowo uwzględniono strefę buforową

Podział Obiektu na strefy / raport z misji 2018

Strefa ścisłej ochrony jest strefą nieinterwencyjną, do której dostęp jest ograniczony, aby procesy naturalne mogły rozwijać się w sposób niezakłócony. Tylko pierwotny Park Narodowy (przed rozszerzeniem z 1996 r.) posiada ten status.

strefa 1/strefa ochrony ścisłej: obszar objęty ochroną ścisłą w BPN

Podział Obiektu na strefy / raport z misji 2018

Reżim ochrony częściowej I jest bardzo podobny do ochrony ścisłej, z tą tylko różnicą, że strefa ta jest dostępna z ograniczeniami dla grzybobrania i zbioru jagód. Strefa ta obejmuje część Parku Narodowego nieobjętą strefą ścisłej ochrony (odpowiadającą rozszerzeniu z 1996 roku) oraz rezerwaty leśne zarządzane przez Państwową Służbę Leśną (PSL).

strefa 2/strefa ochrony częściowej I: obszar ochrony czynnej w BPN + rezerwaty w nadleśnictwach

Podział Obiektu na strefy / raport z misji 2018

II strefa ochrony częściowej obejmuje obszary leśne zarządzane przez Nadleśnictwa, które są wyłączone z gospodarki czynnej. Strefa ta obejmuje drzewostany starsze niż 100 lat, drzewostany pionierskie na wilgotnych obszarach z dominującą brzozą i osiką (stanowiącą ponad 50% drzewostanu) mające ponad 60 lat oraz strefy ochronne dla ochrony gatunkowej (bocian czarny, orlik krzykliwy, włośchatka, granicznik płucnik).

strefa 3/strefa ochrony częściowej II: zidentyfikowane w PUL dla poszczególnych nadleśnictw drzewostany ponadstuletnie, drzewostany pionierskie i lasy wodochronne

Podział Obiektu na strefy / raport z misji 2018

Zarówno strefa I, jak i II mają restrykcyjny system urządzenia i nie pozwalają na prowadzenie czynnej gospodarki leśnej.

Takie czynności są dozwolone tylko w strefie czynnej ochrony.

strefa 4/ strefa ochrony czynnej: ochrona krajobrazowa w BPN i pozostałe obszary w nadleśnictwach, dla których w PUL zaplanowano zabiegi gospodarki leśnej.

Podział Obiektu na strefy / raport z misji 2018

Za dokumentacją nominacyjną, Tabela podział na strefy i regulacje, raport z misji 2016

Strefy	Wycinka	Łowiectwo	Działania przeciwpożarowe	Utrzymanie dróg do celów bezpieczeństwa	Rekreacja	Zbieractwo jagód i grzybów	Inne
Ściśła ochrona	Niedozwolona	Niedozwolone	Dozwolone	Dozwolone	Niedozwolona	Niedozwolone	
Ochrona częściowa 1	Niedozwolona	Niedozwolone	Dozwolone	Dozwolone	Dozwolona	Dozwolone	Dozwolone utrzymanie łąk
Ochrona częściowa 2	Niedozwolona	Dozwolone	Dozwolone	Dozwolone	Dozwolona	Dozwolone	Dozwolone utrzymanie łąk
Strefa ochrony czynnej oraz strefa buforowa	Dozwolona	Dozwolone	Dozwolone	Dozwolone	Dozwolona	Dozwolone	Dozwolone cięcia sanitarne Dozwolone utrzymanie łąk

Zalecenie 1 (dla Państwa-Strony polskiej) - fragment

Należy zapewnić zgodność wszystkich działań leśnych w obiekcie z (...) ustaleniami w zakresie gospodarowania zgodnie z nominacją z 2014 r.

W strefie ścisłej ochrony, jak również w strefie częściowej ochrony I i II, należy zapewnić, aby nie podejmowano żadnych interwencji w zakresie gospodarki leśnej, w tym usuwania drewna martwego, wycinek sanitarnych lub jakichkolwiek aktywnych działań regeneracyjnych (w tym przygotowania gleby i sadzenia drzew),

Zalecenie 1 (dla Państwa-Strony polskiej) – fragment c.d.

W strefie aktywnej ochrony należy ograniczyć działania w zakresie gospodarki leśnej wyłącznie do interwencji mających na celu przyspieszenie procesu zastępowania drzewostanów bardziej naturalnymi lasami liściastymi dębowo - grabowymi lub zachowanie niektórych związanych z nimi siedlisk nieleśnych, w tym podmokłych łąk, dolin rzecznych i innych terenów podmokłych oraz siedlisk zagrożonych roślin, zwierząt i grzybów. Niezbędne środki/działania aktywnej ochrony powinny być wyszczególnione w zintegrowanym planie zarządzania,

Zalecenie 4 (dla Państwa-Strony polskiej) – fragment

Zdefiniować możliwe dostosowanie (korekty) podziału na strefy w celu uproszczenia obecnej sytuacji, ***bez zmniejszania obszaru wyłączonego z czynnej gospodarki leśnej***

(strefa ścisłej ochrony oraz strefy ochrony częściowej I i II) – strefy 1, 2, 3

Raport ze wspólnej misji UNESCO i IUCN 2018

„cytat”

„Misja została również poinformowana, że w trakcie opracowywania planu zagospodarowania przestrzennego podczas procesu nominacji popełniono pewne błędy. Ponadto władze zarządzające uznały, że niejednolita struktura podziału na strefy (czasami ze zmianami w systemie zarządzania dla każdego bloku leśnego) była myląca dla organów zarządzających. **Misja zauważa, że prawdopodobnie istnieje możliwość dalszego usprawnienia podziału na strefy, w oparciu o analizę przestrzenną atrybutów WUW.** Podkreśla jednak, że taki przegląd podziału na strefy powinien być okazją do dalszego **zwiększenia obszaru, na którym nie dopuszcza się aktywnej gospodarki leśnej** w celu sprzyjania niezakłóconym procesom ekologicznym, biorąc pod uwagę główny cel ochrony WUW”.

Definicje – Mapa drogowa do opracowania i wdrożenia Planu zarządzania / pakiet renominacyjny

Ścisła ochrona – dozwolone działania

Zgodnie z definicją, zasadą ścisłej ochrony jest pozostawienie określonego obszaru całkowicie w mocy sił natury, bez bezpośredniej ingerencji ludzi. Ścisła ochrona umożliwia swobodny przebieg procesów ekologicznych, np. odnowę lasu po ustaniu wyrębu, zmiany w składzie gatunkowym i strukturze zbiorowisk leśnych, które są wynikiem naturalnego rozwoju drzewostanów i procesów sukcesji.

Dozwolone działania na obszarze objętym ścisłym systemem ochronnym są następujące:

- a) monitorowanie stanu biotycznych i abiotycznych składników ekosystemów,
- b) rozpoznanie stanu i zagrożeń zasobów i komponentów,
- c) pobieranie materiału rozmnożeniowego generatywnego i wegetatywnego dla programów hodowli ex situ i reintrodukcji gatunków o szczególnych potrzebach,

Definicje – Mapa drogowa do opracowania i wdrożenia Planu zarządzania / pakiet renominacyjny

Ścisła ochrona c.d. – dozwolone działania

- d) środki zapobiegania pożarom,
- e) utrzymanie przejezdności głównych dróg i tras w celu zapewnienia bezpieczeństwa przeciwpożarowego i bezpieczeństwa osób przebywających na terenie Parku,
- f) remonty infrastruktury turystycznej, informacyjnej i edukacyjnej związanej z publicznym dostępem do obszaru,
- g) ochrona przed nieuprawnioną penetracją przez ludzi i działaniami szkodliwymi,
- h) minimalizacja negatywnych skutków publicznego dostępu do obszaru.

Definicje – Mapa drogowa do opracowania i wdrożenia Planu zarządzania / pakiet renominacyjny

Ochrona częściowa I – dozwolone działania

Ten system ochrony obejmuje część obszaru Białowieskiego Parku Narodowego oraz wszystkie rezerваты przyrody zarządzane przez administrację Lasów Państwowych. Podstawowa różnica między ochroną ścisłą a ochroną częściową I polega na tym, że w tym ostatnim dozwolone jest zbieranie grzybów i jagód dla celów indywidualnych.

Czynności dozwolone na obszarze objętym ochroną częściową I są następujące:

- a) monitorowanie stanu biotycznych i abiotycznych składników ekosystemów,
- b) rozpoznanie stanu i zagrożeń związanych z zasobami i komponentami,
- c) pobieranie materiału rozmnożeniowego generatywnego i wegetatywnego na potrzeby programów hodowli ex situ i reintrodukcji gatunków o szczególnych potrzebach,

Definicje – Mapa drogowa do opracowania i wdrożenia Planu zarządzania / pakiet renominacyjny

Ochrona częściowa I c.d. – dozwolone działania

- d) środki zapobiegania pożarom,
- e) utrzymanie przejezdności głównych dróg i tras w celu zapewnienia bezpieczeństwa przeciwpożarowego i bezpieczeństwa osób przebywających na terenie Parku,
- f) remonty infrastruktury turystycznej, informacyjnej i edukacyjnej związanej z publicznym dostępem do obszaru,
- g) minimalizacja negatywnych skutków publicznego dostępu do obszaru,
- h) zbieranie grzybów i jagód dla celów indywidualnych,
- i) usuwanie gatunków obcych,
- j) utrzymanie otwartych siedlisk nieleśnych poprzez koszenie.

Definicje – Mapa drogowa do opracowania i wdrożenia Planu zarządzania / pakiet renominacyjny

Ochrona częściowa II – dozwolone działania

Ten system ochrony obejmuje ekosystemy leśne zarządzane przez administrację Lasów Państwowych, które są wyłączone z działań leśnych. Są to: drzewostany ponad 100-letnie, drzewostany pionierskie z dominującą (stanowiącą ponad 50% drzewostanu) brzozą i osiką starszymi niż 60 lat, strefy ochronne gatunków (bocian czarny, orlik krzykliwy, włośchatka, granicznik płucnik). Nie pozyskuje się drewna, ale zezwala się na polowanie.

Działania dozwolone na obszarze objętym częściową ochroną II są następujące:

- a) monitorowanie stanu biotycznych i abiotycznych elementów ekosystemów,
- b) rozpoznanie stanu i zagrożeń zasobów i komponentów,
- c) pobieranie materiału rozmnożeniowego generatywnego i wegetatywnego na potrzeby programów hodowli ex situ i reintrodukcji gatunków o szczególnych potrzebach,

Definicje – Mapa drogowa do opracowania i wdrożenia Planu zarządzania / pakiet renominacyjny

Ochrona częściowa II c.d. – dozwolone działania

- d) środki zapobiegania pożarom,
- e) utrzymanie przejezdności głównych dróg i tras w celu zapewnienia bezpieczeństwa przeciwpożarowego i bezpieczeństwa ludzi,
- f) remonty infrastruktury turystycznej, informacyjnej i edukacyjnej związanej z publicznym dostępem do tego obszaru,
- g) ochrona przed nieuprawnioną obecnością ludzi i ich szkodliwą działalnością,
- h) minimalizacja negatywnych skutków publicznego dostępu do obszaru,
- i) zbieranie grzybów i jagód dla celów indywidualnych,
- j) usuwanie gatunków obcych,
- k) polowanie.

Definicje – Mapa drogowa do opracowania i wdrożenia Planu zarządzania / pakiet renominacyjny

Aktywna ochrona różnorodności biologicznej i ochrona krajobrazu

Dopuszcza się ingerencję człowieka w formie działań ochronnych w celu przywrócenia stanu ekosystemów i składników przyrody do warunków najbardziej zbliżonych do naturalnych lub w celu zachowania siedlisk przyrodniczych i siedlisk roślin, zwierząt i grzybów.

Przykładem aktywnej ochrony jest koszenie łąk i usuwanie krzewów z łąk w dolinach rzek, łąk i terenów leśnych po terenach dawnych składnic drewna. Są to miejsca występowania wielu cennych i rzadkich gatunków roślin, w tym: goryczki wąskolistnej, groszku błotnego, bliźniczki psiej trawki, czarcikłęsika Kluka (*Succisella inflexa*) czy storczyków oraz rzadkich gatunków ptaków (derkacza, bekasa krzyka i orlika krzykliwego). Utrzymanie otwartego charakteru tych siedlisk pomaga zatrzymać sukcesję, tj. zarastanie krzewami i drzewami.

Powyższe prace prowadzone są w okresie letnim, po zrzuconiu kwiatów przez rzadkie gatunki roślin i po sezonie lęgowym ptaków.

Definicje – Mapa drogowa do opracowania i wdrożenia Planu zarządzania / pakiet renomacyjny

Aktywna ochrona różnorodności biologicznej i ochrona krajobrazu c.d.

Celem ochrony krajobrazu jest zachowanie charakterystycznych cech danego krajobrazu. Ochrona krajobrazu obejmuje wycinkę sanitarną drzew i krzewów oraz koszenie łąk. W praktyce ochrona krajobrazu części parku narodowego lub rezerwatu przyrody często pozwala na realizowanie gospodarczego wykorzystania danego obszaru. Status ten nadawany jest zazwyczaj terenom technicznym, takim jak drogi, parkingi, budynki itp.

Definicje – Mapa drogowa do opracowania i wdrożenia Planu zarządzania / pakiet renominacyjny

Aktywna ochrona różnorodności biologicznej i ochrona krajobrazu c.d.

Dopuszcza się następujące działania ochronne:

- a) monitoring środowiska, w tym monitoring zagrożeń powodowanych przez czynniki, które mogą zakłócać przebieg procesów przyrodniczych lub zagrażać trwałości ekosystemów,
- b) tworzenie banków nasion i banków genów ex-situ oraz czystych kultur gatunków grzybów,
- c) ochrona przed szkodami spowodowanymi czynnikami zewnętrznymi i ograniczanie ich skutków,
- d) spowolnienie i zatrzymanie odpływu wód powierzchniowych w celu zwiększenia zdolności retencyjnej ekosystemów,

Definicje – Mapa drogowa do opracowania i wdrożenia Planu zarządzania / pakiet renominacyjny

Aktywna ochrona różnorodności biologicznej i ochrona krajobrazu c.d.

- e) ochrona i odbudowa bioróżnorodności i różnorodności genetycznej ekosystemów, w tym zachowanie populacji gatunków wymagających szczególnego traktowania w ramach aktywnej ochrony,
- f) wspieranie nieleśnych zbiorowisk roślinnych poprzez koszenie lub wypas dostosowany do rodzaju zbiorowisk roślinnych i właściwości biologicznych gatunku będącego przedmiotem ochrony,
- g) usuwanie gatunków inwazyjnych i obcych zagrażających podmiotom ochrony,
- h) zapobieganie pożarom,

Definicje – Mapa drogowa do opracowania i wdrożenia Planu zarządzania / pakiet renominacyjny

Aktywna ochrona różnorodności biologicznej i ochrona krajobrazu c.d.

- i) budowa i naprawa infrastruktury turystycznej, edukacyjnej i administracyjnej,
- j) utrzymywanie przejezdności dróg komunikacyjnych i szlaków komunikacyjnych,
- k) ochrona wartości i rewitalizacja krajobrazu historyczno-kulturowego,
- l) ochrona byłych gruntów rolnych poprzez zachowanie tradycyjnego i ekstensywnego sposobu ich użytkowania,
- m) aktywna ochrona zwierząt, grzybów i roślin,
- n) wycinka sanitarna i przerzedzanie drzew,
- o) polowanie.

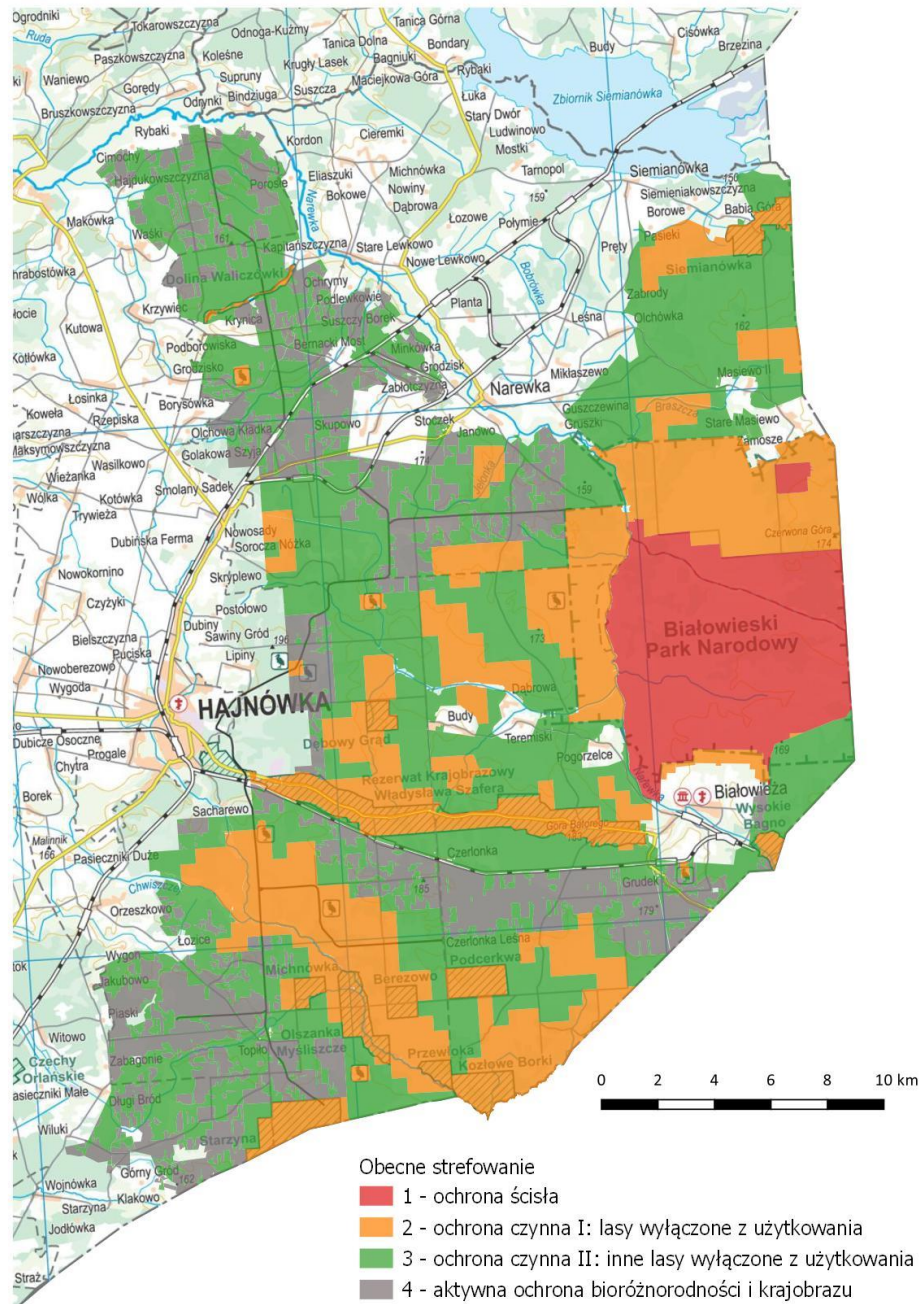
Definicje – Mapa drogowa do opracowania i wdrożenia Planu zarządzania / pakiet renominacyjny



- ❑ **Strefa buforowa obejmująca siedliska leśne**
- ❑ **Strefa buforowa poza lasem** (Obszar ten jest na ogół obszarem nieleśnym i rolniczym, położonym na północ i zachód od granicy Puszczy Białowieskiej) (...)

Białowieża Forest

Strefa	Powierzchnia [km2]	% powierzchni
1 Ochrona ścisła	66,667	10,8
2 Ochrona czynna I	160,099	28,4
3 Ochrona czynna II	241,893	42,4
4 Ochrona aktywna	101,984	18,4





<https://i.iplsc.com/zubr-symbol-puszczy-bialowieskiej-lasy-puszczy-zamieszkuje-n/000DRDNRC4MPRQFU-C122-F4.jpg>

Dobra praktyka

<https://en.unesco.org/biosphere/about>



Obszar podstawowy - Obejmuje strefę ściśle chronioną, która przyczynia się do zachowania krajobrazów, ekosystemów, gatunków i zmienności genetycznej

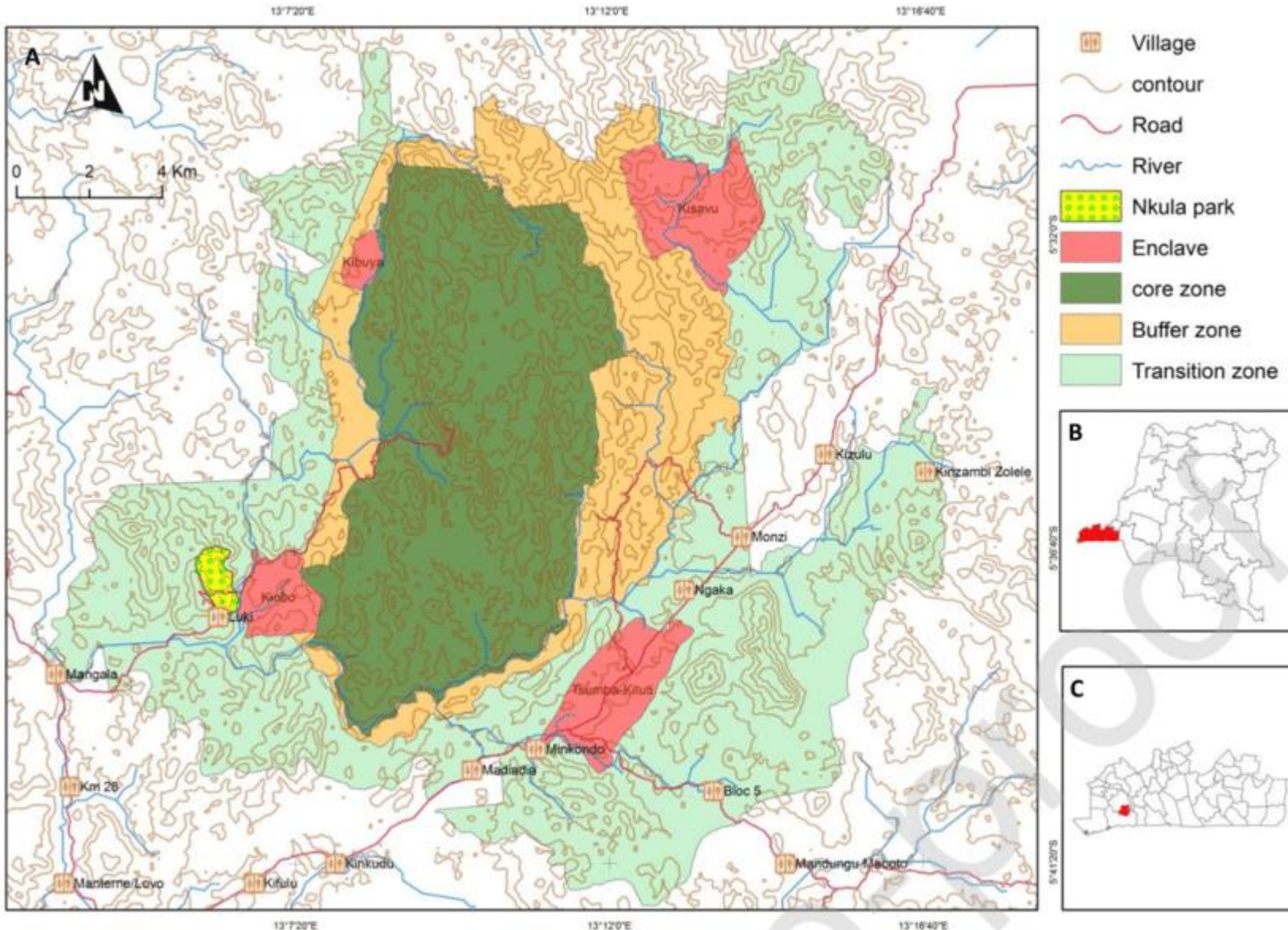
Strefa buforowa - Otacza lub przylega do obszaru(ów) głównego(ych) i jest wykorzystywana do działań zgodnych z rozsądnymi praktykami ekologicznymi, które mogą wzmacniać badania naukowe, monitoring, szkolenia i edukację.

Obszar przejściowy - Obszar przejściowy to miejsce, gdzie społeczności wspierają społeczno-kulturowo i ekologicznie zrównoważoną działalność gospodarczą i ludzką.

Dobra praktyka - LUKI Biosphere Reserve

<https://www.eraift-rdc.org/en/recherche/reserve-de-biosphere-de-luki>

https://www.researchgate.net/figure/Location-of-the-Luki-Biosphere-Reserve-A-the-reserve-area-with-its-core-zone-buffer_fig1_342385909



Lokalizacja Rezerwatu Biosfery Luki:

- A) obszar rezerwatu ze strefą rdzeniową, strefą buforową, strefą przejściową, czterema enklawami z zabudową mieszkalną oraz Nkulapark, wydzieloną częścią strefy rdzeniowej rezerwatu, położenie prowincji Kongo Centralne w Demokratycznej Republice Konga,
- B) położenie Rezerwatu Biosfery Luki w prowincji Kongo Centralne.



IOŚ-PIB
Instytut Ochrony Środowiska
Państwowy Instytut Badawczy

Część II. Propozycje

Zarządzanie – propozycja korekty strefowania

Propozycja przedstawiona przez Regionalną Dyрекcję Lasów Państwowych w Białymstoku.



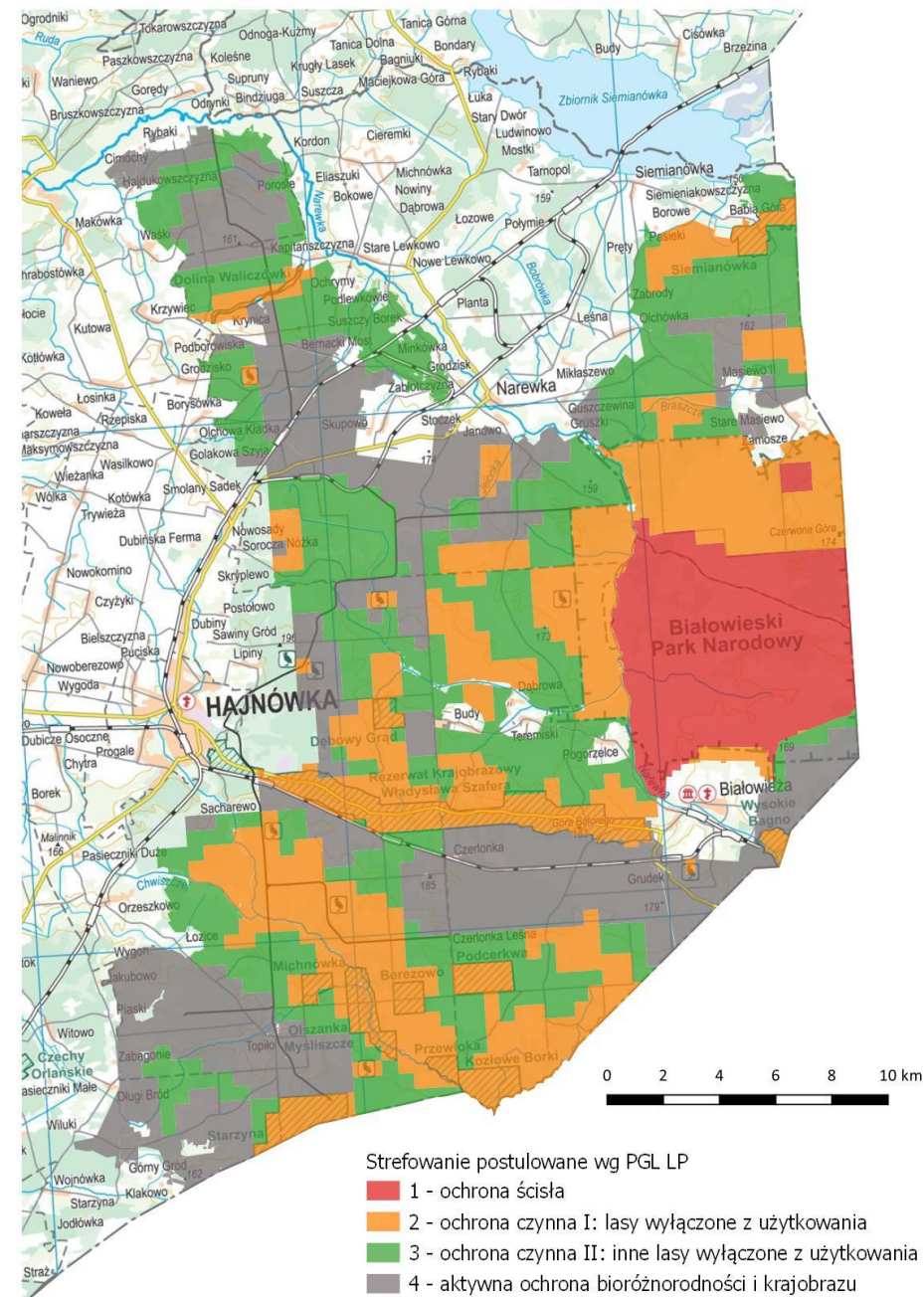
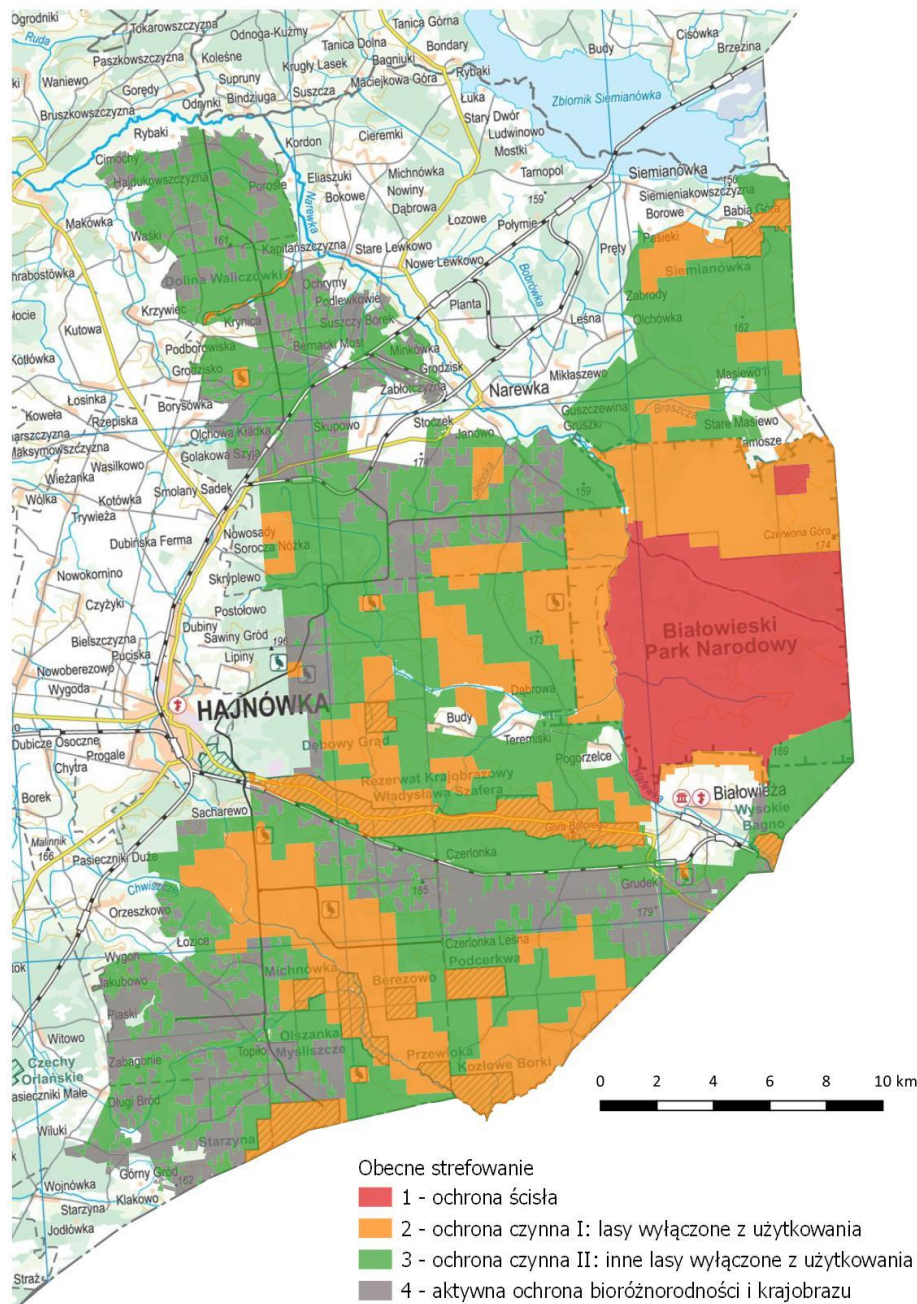
„Aktualizacja koncepcji podziału powierzchniowego Obiektu Światowego Dziedzictwa Puszcza Białowieska z uwzględnieniem potencjału przyrodniczego i możliwości realizacji wytycznych UNESCO” v.2 (stan na 24.02.2020 r.

Wykonawca: Biuro Urządzania Lasu i Geodezji Leśnej Oddział w Białymstoku.

Białowieża Forest

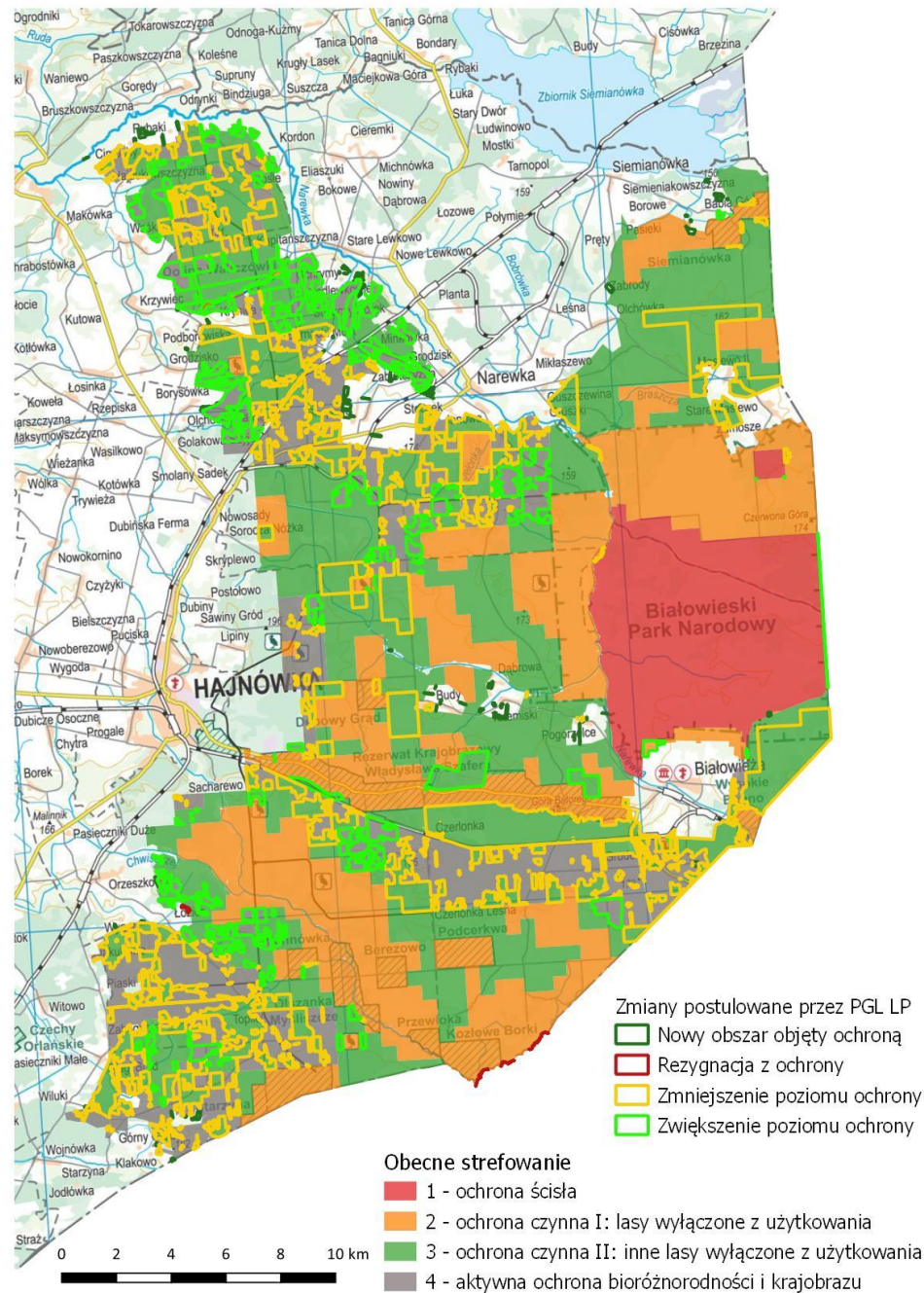
Mapa 1 Obowiązujące strefowanie, ujęte w pakiecie renominacyjnym

Mapa 2 Propozycja korekty strefowania przedstawiona przez RDLP w Białymstoku



Białowieża Forest

strefa	% powierzchni	% powierzchni po korekcie	odchylenie
1 Ochrona ścisła	10,8	10,8	0
2 Ochrona czynna I	28,4	29,4	+1,0
3 Ochrona czynna II	42,4	30,9	-11,5
4 Ochrona aktywna	18,4	28,9	+10,5





IOŚ-PIB
Instytut Ochrony Środowiska
Państwowy Instytut Badawczy

Część III. Kryteria

Kryteria (wyznaczanie w oparciu o cele)



- ❑ Ochrona Wyjątkowej Uniwersalnej Wartości
- ❑ Analiza przestrzenna atrybutów WUW
 - Siedliska
 - Gatunki
 - Procesy
 - Zjawiska



IOŚ-PIB
Instytut Ochrony Środowiska
Państwowy Instytut Badawczy

Dziękujemy!

ios.edu.pl/bialowieza-forest/



Sfinansowano ze środków
Narodowego Funduszu
Ochrony Środowiska
i Gospodarki Wodnej